

4) 대학의 기업(산업체) 연계 및 지원에 대한 확산 계획

○ YU-CBC(산학협력총괄위원회)를 통한 장기적인 기업지원계획 수립을 통한 확산

- 인문계 부문의 산학연계 사업활성화 및 확산
- 사회적 기업 및 협동조합에 대한 지원 확대
- YU EXPO™, TECH-BIZ™를 통한 성과 확산

○ YU IN-MAC®의 고도화를 통한 기업(산업체) 지원 확산

- 미래에너지 클러스터 / 미래형자동차 클러스터 활성화 및 확산
- 산업체의 수요를 발굴하고 다양한 기술개발 및 기술지원 프로그램(현장애로컨설팅, 산업체제안 CDP, 산학공동 기술개발과제 등)을 통해 기업의 기술개발 지원 및 확산
- 산학협력중점교수 활동 지원 및 관련 전임교수 배정을 통한 실효성 확보 및 내실화 추진



5) 대학의 기업(산업체) 연계 및 지원의 지속가능성을 위한 개선 계획

가) 지원분야별 개선 계획

지원분야	개선계획
기술개발	<ul style="list-style-type: none"> ■ 지속적인 애로기술 발굴과 매칭을 통해 YU IN-MAC®을 대표적인 성공 모델로 정착하고, 이 모델을 확장하여 신제품개발과 해외시장 개척으로 계속 이어지도록 지원할 계획임 ■ 기술개발 희망업체가 연구비의 일부를 부담하게 하여 보다 많은 업체에 기술지원을 할 수 있도록 할 계획임(산학공동기술개발과제에 대한 과제별 차등지원) ■ 글로벌 산학협력을 강화하여 기업이 해외기관의 인프라·인력·기술의 지원받을 수 있도록 지원계획 ■ 성장 산업군에 대한 선택과 집중 지원체계 구축을 통하여 지역 내 미래 선도산업군 기업을 집중 지원할 계획임(미래에너지 클러스터, 미래형자동차 클러스터)
인재양성	<ul style="list-style-type: none"> ■ 지속적인 홍보와 교육과정의 개선, 학과운영 지원 등으로 재직자 교육을 지속하고, 2017년도 신설한 공학과, 공학과 활용할 계획임 ■ 기업별 맞춤형 커리큘럼을 통해 중장기과정을 확대하여 산업체의 수요에 대응할 계획이며, 산업체 상호교류교육(산업체교과목세미나)을 확대할 계획임 ■ 미래에너지 클러스터, 미래형자동차 클러스터를 구축하여 융합형 전문 인력을 양성 및 배출 ■ 채용연계 사회맞춤형 트랙 운영 <ul style="list-style-type: none"> - 대학원 협동과정의 지역기업대상 홍보 강화를 통한 취업연계트랙 발굴 - 학·석사 통합과정과 대학원 융·복합 교육과정의 연계를 통한 재학생 참여자 증대 ■ JOB-MISO® 프로그램을 통하여 지역사회 산업체와의 Job Mismatch를 해소
맞춤형 기업지원	<ul style="list-style-type: none"> ■ 산학협력단 기기실과의 연계를 강화하고, 중앙기기센터 기자재 구매를 지원하여 장비활용 수익 증대를 유도할 계획임 ■ 기술이전사업화센터(TLO)의 인력 및 시스템과 연계하여 지역사회 기업체들에 대하여 효율적이고 보다 밀착된 기술개발과 핵심기술을 이전할 계획임 ■ 「개방형기술사업화포털시스템」과의 연계로 기술사업화 지원에 주력할 계획임 ■ 유료회원 참여학부(과)협의회 및 산학관협의회체 구축을 기반으로 하는 기업지원을 강화할 계획임

나) 산학협력 기술개발 지원 고도화

○ 기업지원기관협의회, 산학관협의회 및 참여학부(과)협의회를 통한 기업지원체계

- 기업협업센터(ICC)를 통한 협의체 운영
- 기업지원기관협의회가 기존의 PRIME 협의체, CK 협의체, LINC+사업단 산학관협의회 및 참여학부(과)협의회 등 모



은 산학협력협의체를 총괄하여 체계적으로 기업

- 미래에너지 및 미래형자동차 클러스터 활성화를 통한 선도산업군 지원 강화

다) 기업(산업체) 수요에 부합하는 인력양성 지원 강화

- 산업체수요에 대응하는 교육과정 개선 및 학과 운영
 - 로봇기계공학과, 자동차기계공학과 학과 운영
 - 산학공동 세미나 교과목 운영
- 채용 연계 사회맞춤형 트랙 운영

라) 맞춤형 기업지원 강화

- 대학 보유 공동활용장비의 홍보, 활용 극대화를 통한 기업 경쟁력 강화
- 기업과의 공동연구 및 기술이전에 대한 대학내 산학협력 친화형 인사제도 강화
- 기술이전사업화센터(TLO)와의 연계를 통한 지원 및 기술이전 강화
- 산학협력중점 교수 충원 중대
- 유관기업 협동조합 구성을 통한 참여기업 수익 중대 기여
- 유료회원 학부(과)산학협력체를 통한 기업지원 강화

6) 연차별 주요 추진 계획

구분	항목	주요 내용
1차년도	참여기업확대	▪
	협의체 운영	▪
	협동조합 운영	▪
	기업협업센터(ICC) 운영	▪
2차년도	참여기업 확대	▪
	협의체 운영	▪
	클러스터 운영	▪
	협동조합 운영	▪
	채용연계 트랙 운영	▪
	상호 교류 교육	▪
	공동활용 장비	▪
	유료회원사 산학협의체	▪
3차년도 ~ 5차년도	산학협력중점교수	▪
	참여기업확대	▪
	기업지원기관/산학관 협의체 운영	▪
	협동조합 운영	▪
5차년도	기업협업센터(ICC) 운영	▪

7) 기대성과

실적	영향력	파급효과
참여기업 확대	<ul style="list-style-type: none"> ▪ 가족회사 분류 및 범위확대 ▪ 산학협력중점교수 기업 발굴 	대 내 <ul style="list-style-type: none"> ▪ 기업지원기관과의 공조 ▪ 산학관 교류 확대 ▪ 산학협력 프로그램 활성화 ▪ 학생 현장실습 및 취업률 제고 ▪ 산학협력 수요 발굴 ▪ 산학협력 체제 활성화 ⇨ 현장실습, 가족회사수, 기술이전, 산학공동기술개발과제, 공동장비활용 수익금
YU IN-MAC® 고도화	<ul style="list-style-type: none"> ▪ 기업지원기관협의체 구축 ▪ 유료회원학부(과)협의체구축 ▪ 특성화분야 클러스터 구축 ▪ 4차산업혁명 대비 만남의 장 	
기업협업센터(ICC) 운영	<ul style="list-style-type: none"> ▪ 산학협력연구실 기반의 지원 ▪ 특성화 분야 미래에너지, 미래형자동차 클러스터 구축 ▪ 산학관협의체 구축, 활성화 	대 외 <ul style="list-style-type: none"> ▪ 기업맞춤형 인재 배출 ▪ 대학의 산학협력 체제 정착 ▪ 지역산업의 고부가 가치화, 글로벌 경쟁력 확보 ▪ 특성화분야 기업지원 활성화 ⇨ 산학공동 기술개발과제, 미래에너지 및 미래형 자동차 분야 기술개발

6-2. 지역사회 및 기업과의 쌍방향 산학협력

6-2-1. 지역사회 및 기업과의 쌍방향 산학협력 계획

1) 대학과 지역 및 기업(산업체)과의 쌍방향 산학협력 현황 및 자체분석

가) 대학과 지역과의 쌍방향 산학협력 현황 및 분석

연번	쌍방향 교류	주요내용	참여인원		일시
			대학	지역	
1	지역사회혁신 CDP	▪			2017-08-28
		▪			~
		▪			2017-12-11
		▪			
		▪			2017-11-23
		▪			~2017-12-07
2	융합CDP	▪			2017-08-28 ~ 2017-12-11
		▪			
		▪			
		▪			
		▪			
		▪			
		▪			
		▪			
		▪			
		▪			
		▪			
		▪			
		▪			
		▪			
		▪			
		▪			
		▪			
		▪			
3	농민사관학교	-			2017-11-23 ~ 2017-12-07
4	YU BNS 협동조합	▪			
		합계			

- 지역사회(유관기관)와 MOU체결을 통해서 산학협력협의체 활동을 중심으로 분야 별 산업체, 지원기관 등 협력기관과의 연계 네트워크를 체계적으로 구축하고 지역사회의 공동사업 추진을 통해 연계활동을 강화하여 대구경북 지역사회의 한정적 연계 체계를 구축

■ 지역의

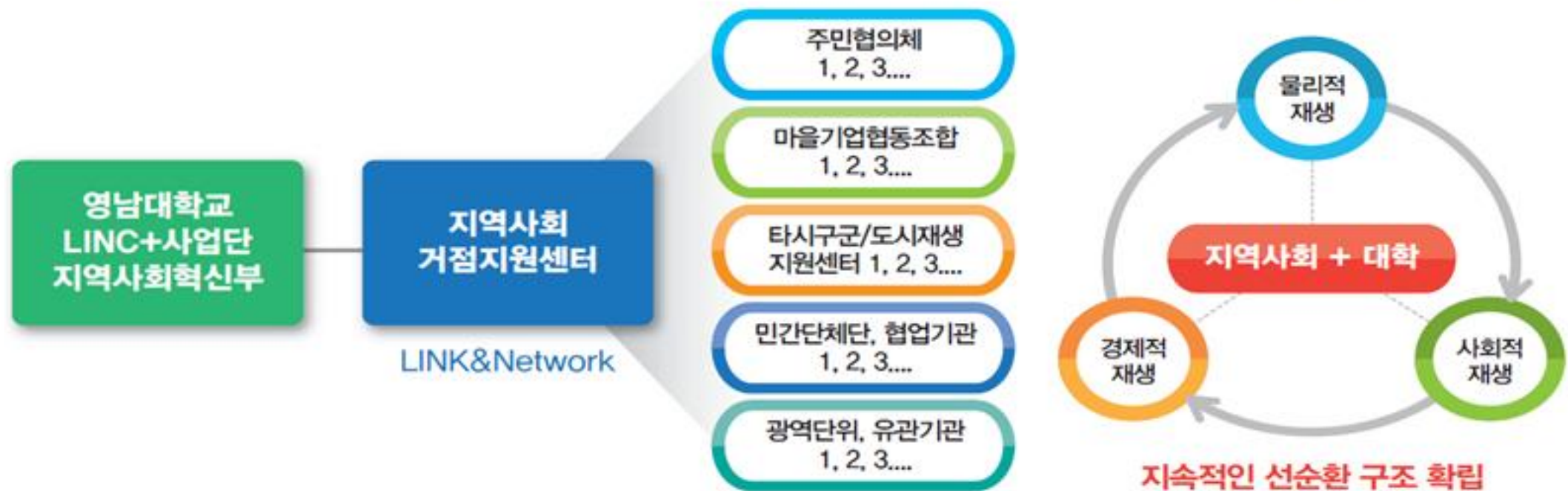
등 유관기관과의 협의체 구성을 통해 다양한 분야의 산학협력 교류활동으로 산업체 현장의 수요에 대응함으로써 산학협력 연계 체계를 확고히 추진하여 성과를 극대화

- 지역사회 연계 및 지원, 지역사회 쌍방향 협력, 지역사회 공헌을 지속적·효율적으로 확산시키기 위한 제도적 기반 확충

- LINC+사업 지역사회협력의 대외 활동을 강화하기 위해 기존 지역사회혁신부 이외에 LINC+사업단 산하 지역협력센터(RCC)를 신설함(2018.02.27.)
- 지역사회혁신부는 지역사회혁신 CDP를 중심으로 한 지역사회협력을, 지역협력

센터(RCC)는 지역의 역사문화콘텐츠와 지역사회 가치창출을 중심으로 지역사회 연계, 쌍방향 협력, 지역사회 공헌 추진

- 지역사회혁신부와 지역협력센터를 통해 공학부 , 과 및 학과 등 학부(과)단위로 진행하던 지역사회 관련 협력사업을 총괄·관리하면서 지역역사문화 및 인문학 콘텐츠에 기초한 지역사회협력을 다양화
- 지역사회거점지원센터와 협력적 네트워크 구축과 사회의 선순환 구조



- 산업체와의 적극적 산학협력을 통한 현장밀착형 교육프로그램 구축 및 지역전문가 육성 ⇒ 기업경쟁력 강화 ⇒ 지역사회기여 및 일자리 창출의 선순환 고리 형성
- 지역전문가의 전문성을 지역사회혁신 정규교과목에 적극 활용함으로써 학생들의 지역사회 및 창업에 대한 전공지식 역량강화
- 지역혁신의 과제들은 단기간에 가시적인 성과를 도출하는데 한계가 있으므로 사업과정에서 중장기적으로 추진
- 지역사업의 지속가능성을 담보하기 위한 핵심 요소는 지역사회 자생력의 확보이며, 이에 의한 지역사회 주도성을 위한 현장지원 강화
- 생활환경의 물리적 재생을 통해 주민 주체들이 도시재생에 대한 자생력과 지속성을 확보하는데 기여하는 대학의 지원 협력체계 구축

나) 대학과 기업과의 쌍방향 산학협력 현황 및 분석

- 교육지원(학생, 재직사원)

주요 내용	실적 / 성과
산학공동 세미나	■
기업맞춤형 사원재교육	■

- 현장실습지원 : 참여기업 수 : 개, 참여 학생 수 : 명

- 취업지원

주요 내용	실적 / 성과
YU EXPO™	<ul style="list-style-type: none"> ■ 산업체 및 유관기관 등 개사, 총 여명 참관 및 참여 ■ 우수사례 전시 :

	<ul style="list-style-type: none"> ▪ 2017 YU 현장실습매칭박람회 : 개 기업, 현장실습면담 총 명 참여, 실습생 선발 명 ▪ 2017 YU 창업문화로드쇼 '창업왕중전' : 외 건 다 창업아이템 발표 및 심사, 대상 1팀 등 10개팀 시상, YU BNS협동조합 연계 경북 농민사관학교 전시(판매) ▪ TECH-BIZ™ 만남의 장 : 대학의 창의적 자산의 사업화를 위한 산학협력 활성화 <ul style="list-style-type: none"> - 우수발굴기술전시 : 투명하고 유연한 광 센서 외 건 - 기업지원상담부스 운영 : 특허상담, 기술금융지원 상담, 우수기술상담 -
영남대학교 취업한마당	<ul style="list-style-type: none"> ▪ 참여기업 수 : 개(대기업/중견기업/중소기업) / 참여학생 수 : 여명 ▪ 기업채용관, 컨설팅관, 이벤트/부대행사관 ▪ 기업채용설명회, 기업소개로 선택의 폭 확장 ▪ 현장 채용면접 진행

○ 기술지원

연번	쌍방향 교류명	주요 내용	참여인원		일시 (YYYY-MM-DD)
			대학 (교수/ 학생 포함)	기업 (산업체)	
1	산학공동 기술(지식) 개발과제	<ul style="list-style-type: none"> ▪ 지역산업체의 경쟁력 강화 및 R&D 능력을 갖춘 고급인재 양성 ▪ 개 과제 운영, 참여업체로의 취업자 명 			2017-08-01 ~2017-12-31
2	유료회원 학부(과) 산학협력체	<ul style="list-style-type: none"> ▪ 산학협력, 학생역량강화, 취업률 증대 ▪ 화학공학부등 개 협력체활동 			2017-10-31 ~2018-01-30
3	취업	<ul style="list-style-type: none"> ▪ 고급인력 선점 기회 제공 : 명 취업 			2017-03-01 ~2018-02-28
6	현장실습	<ul style="list-style-type: none"> ▪ 취업연계 강화로 인한 취업률 향상 ▪ 명 현장실습 			2017-03-01 ~2018-02-28
4	사회맞춤형 트랙 운영	<ul style="list-style-type: none"> ▪ 산업체요구교과목 개설 및 우수학생채용연계 ▪ 2개 트랙 운영 			2017-03-02 ~2017-06-13
5	산학공동 세미나운영	<ul style="list-style-type: none"> ▪ 1차년도 산학 세미나 실시: 개 학부(과) 회 ▪ 2차년도 교과목 운영 예정 			2017-09-25 ~2018-01-12
7	현장애로기술 컨설팅	<ul style="list-style-type: none"> ▪ 기업의 애로기술에 대한 참여교수진의 지도 ▪ 회 			2017-08-21 ~2018-02-28
8	산업체 맞춤형 사원재교육	<ul style="list-style-type: none"> ▪ 기업 수요에 대응한 교과목 개발 ▪ 명 실시 			2017-08-21 ~2018-02-28
9	산학협력연구실	<ul style="list-style-type: none"> ▪ 연구실과 기업간의 긴밀한 산학협력관계 유도 ▪ 누적 개 연구실 			2017-09-04 ~2018-01-12
10	산업체제안CDP	<ul style="list-style-type: none"> ▪ 기업의 본격제품 개발단계에 앞서 Feasibility 평가 ▪ 개 실적 			2017-03-01 ~2018-02-28
		합계			

○

항목	가중치	기준값	1차년도		
			목표값	실적	달성률

○ 가족회사제도 운영과 산학협력협의체, 클러스터 활동을 중심으로 분야별 산업체, 지원기관 등 협력기관과의 연계 네트워크를 체계적으로 구축하고 공동연구과제, 공용 장비활용, 산업체제안 CDP, 현장애로기술 컨설팅 및 재직사원재교육 등 공동사업의 추진을 통해 연계활동을 강화하여 대구경북 지역의 미래에너지, 미래형자동차 기업들과의 연계 체계 고도화토록 함

○

지역의
등 유관기관과의 협의체 구성을 통해 기술교류회 및 포럼, 특강, 현장실습, 현장견학 및 취업연계교육 등 다양한 분야의 산학협력 교류활동을 통해 산업체 현장의 수요에 대응함으로써 산학협력 연계협력 체계를 확고히 구축하고 사업 추진 성과를 극대화함

- 기업체에 대한 애로기술컨설팅, 재직사원재교육, 공동기술개발과제 등 많은 기업지원 사업을 수행하여 왔으나, 실제로 이들 사업을 통한 취·창업 등의 연계가 부족함

2) 대학과 지역 및 기업(산업체)과의 쌍방향 산학협력의 한계점 및 개선방향

대상	한계점(상세)	개선방향(상세)
대 학과 지 역 사 회	▪	
대 학과 산 업 체	▪	

3) 1차년도 성과 분석을 통한 핵심고려사항

핵심고려사항
<ul style="list-style-type: none"> ▪ 쌍방향 산학협력 체계 안정화를 위한 핵심고려사항 <ul style="list-style-type: none"> - 쌍방향 산학협력을 전제로 지역사회, 기업 및 대학 간의 쌍방향 지원사업 추진(산학 공동기술(지식)개발과제 참여 업체 수행 사항 반영등) - 채용 연계형 현장실습 및 매칭 박람회를 통한 취업 연계력 강화 ▪ 대학과 지역사회 간의 쌍방향 협력을 위한 제도적 기반조성 ▪ 대학과 지역사회 간의 상호이익을 위한 다양한 사업 활동 전개 ▪ 지역사회 유관기관에서 활동하는 지역전문가와와의 협력을 통한 지역사회 친화적 대학교육의 시스템 구축 <ul style="list-style-type: none"> - 지역의 다양한 유관기관(지자체, NGO, 사회적 기업 등)에서 활동하는 유능한 지역 전문가의 발굴 및 협력확대 - 지역전문가의 전문성을 지역사회혁신 정규교과목에 적극 활용함으로써 학생들의 지역사회 및 창업에 대한 전공지식 역량강화

4) 대학과 지역 및 기업(산업체)과의 쌍방향 산학협력에 대한 확산 계획

가) 대학과 지역과의 쌍방향 산학협력에 대한 확산계획

(1) 프로그램 추진을 통한 확산

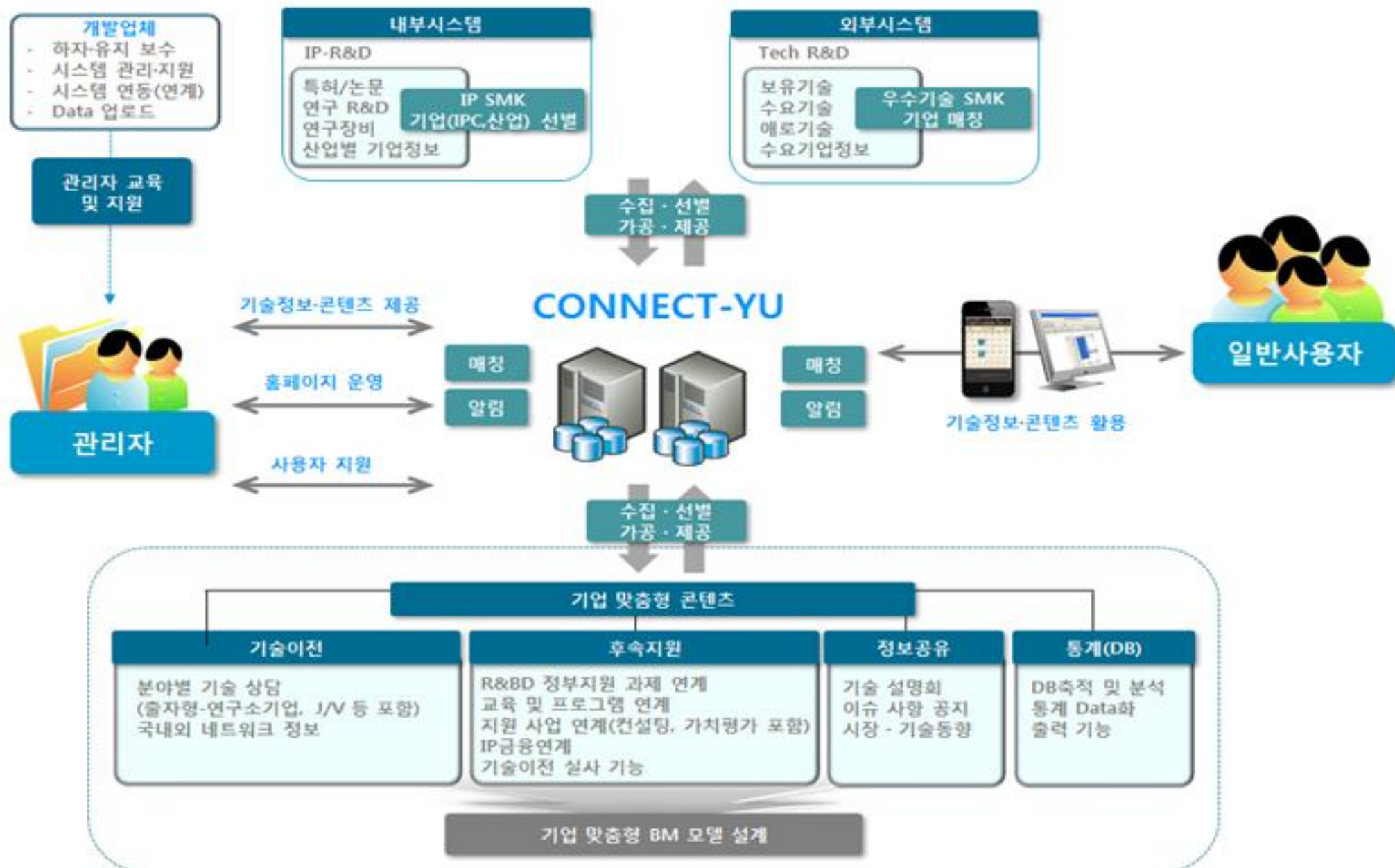
- 지역사회혁신 클러스터 구축·참여 및 성과 공유
 - 지역 사회혁신 단체(사회적 기업, NPO, NGO 등) 간 네트워크 구축
 - 지역 도시재생센터 및 사회혁신센터와 협력 관계 구축으로 창구일원화 및 One Stop 지원 체계
- 대학과 지역이 지역의 일상문제와 사회혁신을 위한 쌍방향 협력
 - 대상 : 학생 참여 사회혁신 프로젝트 : 대학가 및 지역사회 일상문제
 - 과정 : 일상문제 발굴 ⇨ 구체화 ⇨ 의제선정 ⇨ 해결책 실험·제안
 - 혁신활동 진행과정 기록 (사진, 영상, 글 등)
- 학생·주민 제안 정책 메이커스_랩
 - 지역문제 발굴 원정대 운영
 - 과정 : 지역 착근형 문제 발굴 ⇨ 새로운 관점의 해결방안 도출
- 대학과 지역사회 간의 상호이익을 위한 다양한 사업 활동 전개
 - 대학과 지역사회 및 사회적 기업 등과의 협력을 통해 신사업 아이템을 찾으며 이렇게 발굴된 아이템을 주제로 SNS를 통한 창업(협동조합 포함) 유도
 - 지역사회 참여 학생 중심으로 지역특산물 발굴하여 이를 지역민 수익으로 연결할 수 있는 협동조합을 창업하며, 이에 의한 안정적 수익구조 형성(예 : SNS 창업을 통한 유통망 확보)
- 지역사회 유관기관에서 활동하는 지역전문가와의 협력을 통한 지역사회 친화적 대학교육의 시스템 구축
 - 지역의 다양한 유관기관(지자체, NGO, 사회적 기업 등)에서 활동하는 유능한 지역 전문가의 발굴 및 협력확대
 - 지역전문가의 전문성을 지역사회혁신 정규교과목에 적극 활용함으로써 학생들의 지역사회 및 창업에 대한 전공지식 역량강화

나) 대학과 기업과의 쌍방향 산학협력에 대한 확산계획

- 쌍방향 산학협력 모델 제시



○ 「쌍방향산학협업시스템」 전산 구축 또는 「개방형기술사업화포털시스템」 연계



○ YU EXPO™ 기업지원박람회를 통한 성과 확산



5) 대학과 지역과의 쌍방향 산학협력의 지속가능성을 위한 개선 계획

가) 대학과 지역과의 쌍방향 산학협력의 지속가능성을 위한 개선 계획

- 대학과 지역의 쌍방향 협력 주체 양성을 위한 ‘Social Makers’ 프로그램 운영.
대학과 지역 및 기업(산업체)과의 쌍방향 협력이 지속 가능하기 위해서는 지속적인 활동과 확산을 담보할 인재양성 시스템 구축이 절실
- 지역의 다양한 유관기관(지자체, NGO, 사회적 기업 등)에서 활동하는 유능한

지역 전문가의 발굴 및 협력확대

- 경북지역사업평가단과의 연계강화로 전문인력 배출 및 인력 수급난 해소
- 지역사회 유관기관에서 활동하는 지역전문가와의 협력을 통한 지역사회 친화적 대학교육의 시스템 구축
- 지역전문가의 전문성을 지역사회혁신 정규교과목에 적극 활용함으로써 학생들의 지역사회 및 창업에 대한 전공지식 역량강화
- 영남대학교가 보유하고 있는 우수한 R&D 인프라를 활용하여 기업에서 필요로 하는 다양한 기술 및 인력수요에 대응

나) 대학과 기업과의 쌍방향 산학협력의 지속가능성을 위한 개선 계획

분야	개선 계획
산학협력 협의회	<ul style="list-style-type: none"> ▪ 기업지원기관협의회 구축 활성화 ▪ 산학관협의회 구축 활성화 <ul style="list-style-type: none"> - 유관기관 및 기업지원기관협의회 산학관협의회 참여 - 대학, 산업체, 관공서, 연구소 개별 협력을 산·학·관·연 통합 협력으로 확대 ▪ 대학 내 산학협력연구실과 관련학부와의 공조로 유료 산학관협의회를 통한 선택과 집중지원
산학협력 성과	<ul style="list-style-type: none"> ▪ 산학공동기술(지식)개발과제 차별 지원 <ul style="list-style-type: none"> - 과제별 지원금액 차등 및 다년제 지원 적용 ▪ 대학 내 산학협력연구실 기반의 기업지원(YU IN-MAC®) ▪ YU to the World 프로그램 기업참여 지원 <ul style="list-style-type: none"> - 우수기업, 학생창업과 연관된 기업에 대한 해외 EXPO 참여 지원 강화
채용연계	<ul style="list-style-type: none"> ▪ 태양전지 제품에 대한 국내외인증 지원 및 대구지역사업평가단 및 경북지역사업평가단과의 연계 강화로 전문인력 양성(미래에너지 클러스터) ▪ 영남대 기계IT공과대학 신설로 인한 융합형 인력 양성을 위해 교과과정 개선을 유도하고, 기계 중심의 커리큘럼으로 전자-IT를 폭넓게 습득할 수 있는 인력 양성 <ul style="list-style-type: none"> - 와 연계하여 융합형 인재양성을 위한 교육 프로그램 운영 ▪ 융연계사회맞춤형트랙 운영, 쌍방향산학협력 교육을 위한 산업체요구교과목 개설 ▪ 쌍방향 산학협력을 전제로 기업 및 대학간의 쌍방향 지원사업 추진(산업체 임직원 세미나, 채용 및 채용연계형 유급 현장실습)
미래성장 산업	<ul style="list-style-type: none"> ▪ 미래 성장 산업군 집중 지원 체계 구축 <ul style="list-style-type: none"> - 미래에너지 클러스터, 미래형자동차 클러스터 구축 - ICT+자동차+생체정보+UI/UX 디자인 융합 컨소시엄을 구성하여 기능안전 지원 자동차전장부품 SW 지원(미래형자동차 클러스터)

6) 연차별 주요 추진 계획

구분	항목	주요 내용	비고
1차년도	지역사회	지역사회 연계	▪
	기업	유료회원 학부(과)산학협의회	▪
		산학협동과제	▪
		산업체상호교류	▪
		채용연계지원	▪
		지역사회 연계	▪
2차년도	지역사회	지역사회혁신 프로그램 개발	▪
		지역사회협력 네트워크 구축	▪
		사회적기업 등 발굴 및 지원	▪

		통한 클러스터 구축		
		지역링크 및 지역전문가 육성	▪	
		사회적 기업, 협동조합 등 교육 컨설팅 실시	▪	
	기업	유료회원 학부(과)산학협의회	▪	
		협의회 운영	▪	
		산학공동 기술(지식)개발과제	▪	
		산학협력연구실	▪	
		YU to the world	▪	
		현장애로기술 컨설팅	▪	
		기업맞춤형 사원재교육	▪	
		산업체제안 CDP	▪	
		현장실습	▪	
		사회맞춤형트랙 운영	▪	
		산학공동세미나 운영	▪	
		특성화분야 클러스터 구축	▪	
3차년도 ~ 5차년도	지역 사회	지역사회 연계	▪	
	기업	유료회원 학부(과)산학협의회	▪	
		산학협동과제	▪	
		산업체 상호교류	▪	
		채용연계지원	▪	
		지역사회 연계	▪	

7) 기대성과

가) 대학과 지역과의 쌍방향 산학협력의 기대성과

실적	영향력	파급효과	
대학생 취·창업 능력 강화	<ul style="list-style-type: none"> 지역사회 문화관련 테마 발굴과 개발 지역친화적 사회적 기업, 협동조합 구축 지역상품의 발굴과 개발 	대 내	<ul style="list-style-type: none"> 지역사회 친화형의 취창업 능력 신장 지역문화의 재조명을 통한 지역경제 활성화 대학과 지역 간의 협력관계 증진을 통한 지역거점 대학의 역할 수립 대학-지역사회 연계교육의 실천모형 정립
지역문화 활성화	<ul style="list-style-type: none"> 지역사회 친화적 문화 발굴 및 개발 지역대학생의 지역사회 문화 재조명을 통한 지역의식 고취 		
지역사회 경쟁력 강화	<ul style="list-style-type: none"> 지역사회 관련 브랜드 개발을 통한 지역밀착형 문화상품 생산 전통시장과 전통문화 관련 스토리 발굴 및 시장화 글로벌화를 반영한 지역친화적 관광 상품의 발굴 및 개발 	대 외	<ul style="list-style-type: none"> 지역사회 맞춤형 창업기회 확대 및 청년 일자리 창출 ‘빠져나가는’ 지역에서 ‘찾아오는’ 지역으로의 전환 지역사회 문화를 반영한 기업사회 밀착형기업육성 지역 브랜드를 개발을 통한 지역 경쟁력 고양

나) 대학과 기업과의 쌍방향 산학협력의 기대성과

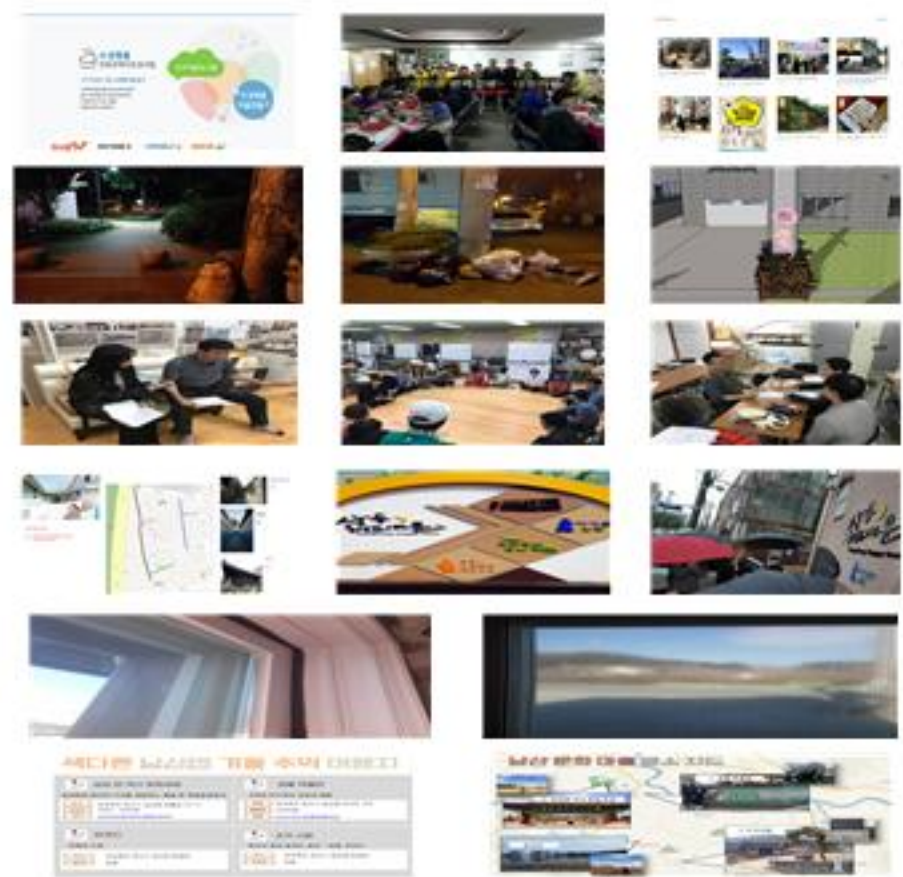
실적	영향력	파급효과	
유료가족회사	<ul style="list-style-type: none"> 쌍방향 산학협업 모델 기술수요조사 확대 	대 내	<ul style="list-style-type: none"> 기업지원 산학협력모델 YU IN-MAC® 고도화 쌍방향 산학협력 모델 확산 산학협력연구실을 통한 기술 지원 확대 학부(과)산학협의회를 통한 기업지원 확대 유급현장실습, 학생 취업률 증가
유료회원 학부(과)산학협력체	<ul style="list-style-type: none"> 쌍방향 산학협업 모델 참여학부(과)별 관련 기업 발굴 		
산학공동 기술개발과제 운영	<ul style="list-style-type: none"> 쌍방향 산학협업 모델 기업체 공동연구 과제 기술진화모델 과제 		
산업체 상호교류교육	<ul style="list-style-type: none"> 쌍방향 산학협업 모델 산업체 상호교류교육(산업체교과목세미나) 		
채용연계 및 지역사회 연계지원	<ul style="list-style-type: none"> 쌍방향 산학협업 모델 		
사회맞춤형트랙 운영	<ul style="list-style-type: none"> 산업체 요구 교과목 개설 	대	<ul style="list-style-type: none"> 고급인재 양성을 통한

	<ul style="list-style-type: none"> ▪ 우수학생 채용 연계 	<div>외</div> <p>기업경쟁력 제고</p> <ul style="list-style-type: none"> ▪ 재직자기능인력 고급화 ▪ 산학협력 강화를 통한 기업 고부가 가치화 <p>⇒ 지역 선도산업의 활성화 및 경쟁력 강화를 통한 지역 경제발전에 기여</p>
산업체제안 CDP 운영	<ul style="list-style-type: none"> ▪ 기업의 제품 개발 단계에 앞서 Feasibility 평가 	
취업 지원	<ul style="list-style-type: none"> ▪ 고급인력 선점 기회 제공 	
현장실습 교과목 운영	<ul style="list-style-type: none"> ▪ 취업연계 강화로 인한 취업을 향상 	
현장에로기술 컨설팅	<ul style="list-style-type: none"> ▪ 기업의 애로기술에 대한 참여교수진의 지도 	
산업체 맞춤형 사원재교육	<ul style="list-style-type: none"> ▪ 기업 수요에 대응한 교과목 개발 	
산학협력연구실 운영	<ul style="list-style-type: none"> ▪ 연구실과 기업 간의 긴밀한 산학협력관계 유도 	

6-3. 지역사회 및 기업의 산학협력 참여 활성화 계획

6-3-1. 지역사회와의 산학협력을 통한 지역사회 공헌 계획

○ 대표적 지역사회 공헌 사례



○ 지역사회 공헌 사례 자체 분석

2) 대학이 지역사회와의 산학협력을 통해 지역에 공헌한 성과의 한계점 및 개선방향

3) 1차년도 성과 분석을 통한 핵심고려사항

핵심고려사항

- 지역거점지원센터를 활용한 지역사회공헌 프로그램 추진
 - 지자체와의 협의를 통한 수요조사 및 프로그램 발굴
 - 지역사회혁신 정규교과목을 통한 참여학생 모집
 - 참여학생의 적극적인 활동을 통한 지역사회공헌 프로그램 운영
- 대학과 지역사회 간의 협업을 위한 제도적 기반조성
- 대학과 지역사회 간의 상호이익을 위한 다양한 사업 활동 전개

4) 대학이 지역사회와의 산학협력을 통해 지역 공헌에 대한 확산 계획

가) 프로그램 운영을 통한 지역 공헌에 대한 확산

○ Open University 프로그램

- 지역에 대한 관심과 이해를 유도하는 교육 프로그램을 지역시민들에게도 공개해, 대학과 사회의 협력을 확산하기 위한 프로그램

○ 지역사회혁신 및 지역문화 아카데미

■

○ 지역 아카데미 : 세계적 인지도가 있고, 대학과 관련된 지역(경주, 경산 등)특화 프로그램

■

○ 지역친화형(지역 역사문화 기반) 교육 프로그램 운영

○ 사회적 기업 지원

■

○ 자유학기제 연계 교육 멘토링

■

○ 대학생 봉사활동 통한 마을공동체 활성화

■

○ 지역사회혁신 정규교과목 운영

■

5) 대학이 지역사회와의 산학협력을 통해 달성할 지역사회 공헌 개선 계획

(가) 지역사회 공헌 개선 계획

구분	추진항목 및 내용
지역사회협력	
지역사회혁신	

- 지역의 역량을 갖춘 지자체, NGO, 사회적 기업 대상으로 지역사회 활성화를 위한 도시재생센터 및 사회혁신센터와 쌍방향 협력관계를 바탕으로 거점센터를 구축하여 타 영역으로 확산될 수 있는 시너지 효과 생성
- 지역의 다양한 사회적 기업과의 긴밀한 협력관계 구축에 의해 지역 사회적 기업이 활성화될 수 있는 동력을 확보하며 이에 의한 지역사회 경제와 문화공동체 의 클러스터 구축
- 지역사회혁신 CDP의 실적 건 운영
을 통해 실천적 인재육성
- 인문·사회·상경·디자인·문화예술 등의 다학제적 접근을 통한 지역사회혁신CDP 및 융합CDP의 참여학생을 현장밀착형 인재 양성
- YU BNS 협동조합을 기반으로 한 농민사관학교 및 학생창업기업 수
- 농어촌 진로체험버스 운영
- 지역의 사회공유가치 창출 및 제안 : 지역문화 및 지역혁신 어젠더 발굴·기획
- 지역사회 문화·교육·환경 교육 프로그램 기획·운영
 - 지역 교육청과 협의·협업, 지역사회 교육 프로그램
 - 지역 공무원 및 시민 대상 사회혁신 프로그램
- 지역 역사문화 지도 제작, 외국어 관광 팸플릿 등 제작, ‘지역 교과서’ 제작

(나) 산학협력 사회공헌지수(ESI) 도출, 운영 계획

(1) 영남대 산학협력 사회공헌지수(ESI) 도출 및 1차년도 평가

- ESI지수는 대학의 기업지원/인력양성/기술개발/지식이전/지역사회봉사 실적을 기반으로 대학이 지역사회와의 상생발전을 위해 공헌한 정도를 점수화한 수치
- ESI 지수 설계 구조
 - 체계적 산학협력 지원에 의한 교육성과 중심의 지수 가점화 (인력양성)
 - 지역사회의 혁신에 기여한 성과 지수 가점화 (지역사회혁신)
 - 기업제품 물성, 성능 검증 및 DATA 확보의 실질적 수요가점화 (공동활용장비)
- LINC+사업 1차년도 사회공헌지수 : 점

구분	프로그램 및 산출근거	ESI	달성도		ESI (달성치)
			목표	실적	
점성	기업지원				
	인력양성				

	기술개발						
	지식이전						
	지역사회 봉사						
정량	인적요소						
	물적요소						
ESI 지수							

※ ESI 산출 방법 : $ESI(\text{달성치}) = ESI \times \frac{\text{실적}}{\text{목표}}$

(2) 지역사회 상생 발전을 위한 사회공헌지수(ESI) 개선 방향

- 지역협력센터(RCC) 활동 활성화에 의한 체계적 지역사회 봉사
 - 지역사회 협력, 혁신 활동 강화를 위한 지역협력센터(RCC) 신설(2018.2)
- 전방위 맞춤형 기업지원 및 기술이전 지원의 체계화 및 집중 지원
 - 지역내 산업체 분석을 통한 기업체 분류 및 수요 발굴 강화
 - 특성화분야 클러스터 구축 활성화 및 체계적 지원으로 가시적 성과 창출
 - 산학협력중점교수 활동 지원 및 관련 전임교수 배정을 통한 실효성 확보 및 내실화 추진
 - 기술이전사업화센터(TLO) 연계 협력을 통한 기술이전 과제 수 증가와 수익 증대 실현



○ 사회공헌지수(ESI)의 적정성 제고

- 지역사회 공헌에 실효성 있는 정성요소, 정량 요소의 지속적 발굴, 평가
- 지역사회 현안(수요-문제) 파악 : 원도심 재생, 소상공인지원, 전통시장 살리기, 마을 만들기 등 지역사회 현안(수요-문제) 파악 및 실태조사
 - 지역현안 및 지역 역사문화콘텐츠에 기초한 지역사회 공유가치 창출
 - 민·관·학 정책 메이커스_랩 : 지역사회현안 해결 방안 구축 및 정책화

- 지역사회혁신센터, 도시재생센터, 지자체와 쌍방향 협력관계 구축
 - 지역사회혁신 클러스터 구축-참여 및 성과 공유
 - 지역사회혁신 세미나, 간담회, 워크숍
 - 대학과 지역사회 쌍방향 협력 주체 양성 프로그램
 - 지역사회혁신을 위한 지역전문가 육성
- 지역사회 시민교육 프로그램 운영 : 지역사회 현안-문화-환경 교육 프로그램

6) 연차별 주요 추진 계획

구분	항목	주요 내용	비고
1차년도	자유학기제 연계 교육 멘토링	▪	
	대학생 봉사활동을 통한 마을공동체 활성화	▪	
	지역사회혁신 정규교과목 운영	▪	
	사회적 기업 지원	▪	
	지역사회 공헌 실적	▪	
2차년도	학생-시민 역사문화감좌	▪ 지역관련 '개인 생애사 이야기' 등 답사 프로그램 운영 건	
	역사문화콘텐츠 조사-발굴	▪ 시대별 경주 역사문화감좌 및 역사문화콘텐츠 발굴 건	
	교육 프로그램 개발-운영	▪ 지역사회혁신 프로그램 및 외국어 관광 팸플릿 등 제작 건	
	세미나, 간담회, 자문회	▪ 지역사회 협의체들과 세미나, 간담회 건	
	사회적기업과 협동조합 운영에 참여 할 수 있는 훈련된 학생 파견	▪ 파견 학생 수 명	
	자유학기제 연계 교육 멘토링	▪ 직업체험 멘토링 및 진로체험버스 운영 또는 다문화학생 및 탈북 학생 진로체험교육 건	
	지역사회 공헌 실적	▪ ESI 지수(달성치) : [ESI X (실적/목표)]	
3차년도 ~ 5차년도	자유학기제 연계 교육 멘토링	▪ 중고생 대상 자유학기제 운영을 위한 [진로와 직업체험 멘토링] 프로그램 실시 ▪ 다문화·탈북학생을 진로체험 교육 프로그램 구축 및 실시	
	대학생 봉사활동 통한 마을공동체 활성화	▪ 주민커뮤니티 공간을 중심으로 마을공동체 활성화를 위한 대학생 봉사프로그램 개설	
	지역사회혁신 정규교과목 운영	▪ 지역사회 공동체 구축과 지역경제 활성화를 위한 지역사회 밀착형의 융합 CDP 개설 및 운영	
	사회적 기업 지원	▪ 대학의 인적, 물적 자원을 활용한 유망 사회적기업 지원 및 협력	
	지역사회 공헌 실적	▪ 산학협력을 통한 대학과 지역사회와의 상생발전 추구	

7) 기대성과

실적	영향력	파급효과
대학생 취업능력 강화	<ul style="list-style-type: none"> ▪ 자유학기제 운영을 위한 교육 멘토링 참여 ▪ 동·하계 대학생 지역사회 봉사프로그램 참여 및 운영 ▪ 사회적 업 활성화를 위한 공공성의 역량강화 	<ul style="list-style-type: none"> ▪ 사회봉사활동으로 지역사회에 대한 책임감 제고 ▪ 지역사회에 기반을 둔 취업능력 제고 ▪ 지역사회 맞춤형 창업기회 확대 및 청년 일자리 창출 ▪ 사회적기업에 대한 이해를 토대로 지역사회 문화친화적 공익형 창업역량 제고
지역전문가 육성을 통한 지역문화 형성	<ul style="list-style-type: none"> ▪ 지역사회 고유의 문화자원 발굴과 지역문화의 상품화 ▪ 지역전문가 육성에 의한 대학교육에의 피드백 ▪ 지역친화적 피드백에 의한 대학생 역량강화 	<ul style="list-style-type: none"> ▪ '떠나는' 지역을 넘어서 '머물며 찾아오는' 젊은이 지역으로의 전환 ▪ 지역전문가에 의한 지역문화 창출 및 활성화 ▪ '이론' 중심 대학교육에서 '실천' 중심의 지역거점 대학의 위상 정립
지역사회 경쟁력 강화	<ul style="list-style-type: none"> ▪ 지역사회혁신 정규교과목 운영 ▪ 사회적 기업 역량 강화 ▪ 마을자원 조사와 스토리 발굴 ▪ 마을미디어 운영과 홍보 ▪ 마을디자인 운영을 위한 워크숍 ▪ 사회적 경제교실 운영 	<ul style="list-style-type: none"> ▪ 지역문화의 재조명에 의한 지역기반 유망산업 발굴 및 시장화 ▪ 학생의 지역사회와 지역경제에 대한 이해력 향상 ▪ 대학과 지역 간의 유기적 협력관계 증진을 통한 지역사회 대학으로서의 역할 정립

6-3-2. 기업(산업체) 협력을 통한 지역사회 공헌 계획

1) 대학이 기업(산업체)과의 협력을 통해 지역에 공헌한 현황 및 자체분석

가) 기업을 통해 지역으로의 공헌 현황

○ 채용역량 강화 및 맞춤형 인재 배출

주요 내용		실적 / 성과
학생 채용	가족회사 전체	▪
	특성화 분야별 (미래에너지 및 미래형자동차)	
지역 기업 현장실습		▪

○ 지역기업 경쟁력 강화

프로그램명	수행 과정	수행 성과	사업수행 역할	
			기업(산업체)	대 학
산업체제안 Capstone Design	<ul style="list-style-type: none"> 산업체 문제 교수/학생/산업체 팀 구성 해당 문제 해결 		<ul style="list-style-type: none"> 문제제시 과제수행 평가참가 	<ul style="list-style-type: none"> 과제화 CDP 수행 해결안 제시
현장애로기술 컨설팅 지원	<ul style="list-style-type: none"> 가족기업 참여 신청서 산학교수/교수/전문가 매칭 기업체 방문 지도 컨설팅 		<ul style="list-style-type: none"> 문제점 발굴 지원신청 	<ul style="list-style-type: none"> 현장 방문 전문가매칭 기술지도
기업맞춤형 사원재교육	<ul style="list-style-type: none"> 가족기업 참여 신청서 산학교수/교수/전문가 매칭 기업체 방문/집체 재교육 		<ul style="list-style-type: none"> 문제점 발굴 지원신청 	<ul style="list-style-type: none"> 전문가매칭 재교육실시
산학협력연구실	<ul style="list-style-type: none"> 산업체 Needs 반영한 연구실 설치 신청서 접수, 선정 운영 		<ul style="list-style-type: none"> 필요기술제시 과제수행 	<ul style="list-style-type: none"> 연구실설치 전문가매칭 연구활동
산학공동 기술개발과제	<ul style="list-style-type: none"> 사업공고, 과제계획서 접수 기술혁신위원회 심의, 선정 과제수행, 기술이전 실시 		<ul style="list-style-type: none"> 과제제안서 과제협약 과제수행 기술이전협약 	<ul style="list-style-type: none"> 과제계획 심의, 선정 과제수행 기술이전
산업체 공동연구	<ul style="list-style-type: none"> 산업체 Needs와 대학의 기술 연계한 연구과제 과제협약, 과제수행 		<ul style="list-style-type: none"> NEED's 발굴 과제협약 과제수행 	<ul style="list-style-type: none"> 과제계획 과제수행
시제품제작지원	<ul style="list-style-type: none"> 가족회사의 제품상용화 지원 운영위원회 심의, 선정 과제수행, 완료, 평가 		<ul style="list-style-type: none"> 과제신청서 과제협약 과제수행 	<ul style="list-style-type: none"> 과제계획 심의, 선정 과제수행 기술이전
글로벌 통상 역량강화	<ul style="list-style-type: none"> 산학과 협력과 지원 중소기업 해외 전시회 및 무역사절단 파견 		<ul style="list-style-type: none"> 전시회 참가 제품 전시 	<ul style="list-style-type: none"> 학생선발 전시회참가
글로벌 시장 개척지원	<ul style="list-style-type: none"> 산학과 협력과 지원 중소기업 해외 마케팅지원 		<ul style="list-style-type: none"> 전시관 참가 제품제작 	<ul style="list-style-type: none"> 전시관지원 전시지원
공동장비활용	<ul style="list-style-type: none"> 웹기반의 공동연구장비 검색 및 활용 지원 바우처 방식 장비 이용 지원 		<ul style="list-style-type: none"> 필요장비 수요 도출 이용 신청 	<ul style="list-style-type: none"> 필요장비 매칭 활용지원 분석실시
기술이전사업화	<ul style="list-style-type: none"> 대학의 우수 연구실적의 기술 발굴 권리화 기술을 기업체로 이전, 사업화 		<ul style="list-style-type: none"> 기술이전신청 이전계약 및 기술료 집행 	<ul style="list-style-type: none"> 기술이전실시 사후관리
산학협력협의체 활동	<ul style="list-style-type: none"> 기업지원기관 협의체 및 특성화분야 클러스터 구성 		<ul style="list-style-type: none"> 협의체 참여 협의체 활용 	<ul style="list-style-type: none"> 협의체 구성 및 운영
맞춤형 트랙운영	<ul style="list-style-type: none"> 산업체의 전문인력 수용 대응 산업체현안 적용 능력 겸비 인력양성 및 취업연계 		<ul style="list-style-type: none"> 트랙참여 취업연계 	<ul style="list-style-type: none"> 트랙운영 인력양성 취업연계

나) 공헌현황 자체분석

○ 기업체 공동 연구를 통한 기업의 경쟁력이 향상되었지만, 취업과의 연결이 미흡함.

취업과 연계될 수 있는 기업 협력 필요함

○ 총 6개의 산학협력연구실을 통해 참여교수와 관련 기업체 간의 체인이 형성되

- 어 있으며, 이를 통한 기업 맞춤형 기술개발의 지속 가능함
- 글로벌 시장개척 지원사업과 통상역량강화지원 사업을 통하여 학생들의 국제적 역량 및 지역 기업체들의 경쟁력이 향상되었음
- 지역사회 기업체와의 많은 산학협력으로 기업체들의 경쟁력은 향상되어 지역사회 경제에 기여는 하였으나, 이를 통한 지역사회에의 직접적인 공헌 부분이 미흡함
- 지역사회혁신 정규교과목을 활용한 지역 산업체와의 적극적 산학협력 연구를 통하여 산업체 경쟁력 제고 및 지역사회로의 기여를 위한 선순환 프로그램 개발 필요

2) 대학이 기업(산업체)과의 협력을 통해 지역에 공헌한 성과의 한계점 및 개선방향

문제점/한계점	개선방향
·	·

3) 1차년도 성과 분석을 통한 핵심고려사항

핵심고려사항

4) 대학이 기업(산업체)과의 협력을 통해 달성한 지역사회 공헌 확산 계획

- 취업률이 향상될 수 있도록 채용연계형 현장실습 및 트랙 확대
- 「기업의 배출 중대 기여 ⇨ 지역사회의 청년 일자리 창출」 선순환 시스템 구축
 - 사회적 기업 및 협동조합에 대한 기업지원 확대
 - 학생창업 기업에 대한 다양한 기업지원 강화
 - 미래에너지 클러스터와 미래형자동차 클러스터를 지역 선도산업으로 지원 강화
 - 지역 내 기업에 대하여 YU to the World 프로그램 참여 지원 확대
 - 다양한 산학관협의체, 대학 내 산학협력연구실 및 유료회원 참여학부(과)협의체를 통하여 기술 지원, 인재 배출 및 글로벌시장개척 역량 제공
- 지역사회혁신 정규교과목 운영으로 지역 산업체와의 적극적 산학협력 연구를 통하여 현장밀착형 교육프로그램 구축 및 융·복합적 지역인재 육성 ⇨ 기업경쟁력 강화 ⇨ 지역사회 기여 및 일자리 창출 선순환 고리 발전
- 지역사회 및 지역산업(지자체 등)과의 연계협력 구축
- YU EXPO™, TECH-BIZ™를 통한 성과 확산

5) 대학이 기업(산업체)과의 협력을 통해 달성할 지역사회 공헌의 지속가능성 개선 계획

분야	개선 계획
채용역량 강화	<ul style="list-style-type: none"> 지역사회 기업과의 채용연계형 맞춤형 트랙 개발
지역기업 경쟁력 강화	<ul style="list-style-type: none"> 산학관협의체를 통한 산학협력 수요조사 및 산학과제 발굴 산학협력연구실을 통한 기업지원 및 산학공동과제 수행 체계가 구축 YU IN-MAC[®] 시스템을 기반으로 하여 산학협력연구실을 중심으로 지역 선도 산업군인 미래에너지 클러스터 및 미래형자동차 클러스터에의 지원 강화 유관기업 협동조합 구성 및 이를 통한 산학협력 추진

- 기업지원기관협의체, 산학관협의체, 유료회원 참여학부(과)협의회 등을 통한 지역 산업체에서 희망하는 산학공동기술개발과제 및 산업체제안 CDP를 수행하도록 하여 지역사회 기업체의 경쟁력 강화 기여
- 기술이전사업화센터(TLO)와의 유기적인 업무연계로 산업체 요구 핵심기술 발굴, 기술이전 및 기술사업화 지원을 통한 지역사회 기업체의 매출 증대 기여
- 지역 기업체 수요조사를 통하여 기업들이 필요로 하는 고가의 연구/실험장비를 산학협력단 기가실이 도입 및 운영하도록 지원하고, 지역사회 기업체에 홍보를 강화하여 지역 기업들의 경쟁력 제고
- 채용연계형 현장실습 및 채용연계형 트랙 운영을 통한 지역사회 산업체에 대한 지속적인 맞춤형 인재 배출
- 지역사회혁신기술 발굴 및 기술개발을 위한 산업체 및 대학 내 연구진 매칭
- 현지의 지역공동체에 기여할 수 있는 산학교류협력 프로그램 활성화 및 지역산업체들의 참여 유도

6) 연차별 주요 추진 계획

구분	항목	주요 내용	비고
1차년도	채용역량 강화	<ul style="list-style-type: none"> 	
	지역기업 경쟁력 강화	<ul style="list-style-type: none"> 	
2차년도	채용역량 강화	<ul style="list-style-type: none"> 	
	지역기업 경쟁력 강화	<ul style="list-style-type: none"> 	
3차년도 ~ 5차년도	채용역량 강화	<ul style="list-style-type: none"> 채용연계형 트랙을 확대 운영하고 산업체 임직원을 교과목 강사로 참여시키는 맞춤형 교육으로 채용 역량을 강화 지역 기업체에 대한 현장실습 비중을 늘리고 유급 현장실습을 확대 하여 지역 기업체에 대한 우수 인재 공급 	
	지역기업 경쟁력 강화	<ul style="list-style-type: none"> 대학 보유의 공동연구장비를 지역기업들이 적극 활용할 수 있도록 홍보를 강화하고, 장비교육을 확대하여 기업의 경쟁력을 높임 기업 수요조사를 통해 대학 보유의 핵심기술을 지역기업으로 이전하고 기술사업화까지 지원하여 지역경제의 활성화에 공헌 지역 내 선도산업군에 대한 기술개발 등 기업 지원 강화 	

7) 기대성과

실적	영향력	파급효과
지역사회	<ul style="list-style-type: none"> 지역사회혁신CDP를 통한 도시재생, 지역정화, 마을정비 지역사회 친화적 문화 발굴 및 개발 지역대학생의 지역사회 문화 재조명을 통한 지역외식 고취 지역사회 관련 브랜드 개발을 통한 지역밀착형 문화상품 생산 전통시장과 전통문화 관련 스토리 발굴 및 시장화 글로벌화를 반영한 지역친화적 관광 상품의 발굴 및 개발 	<div>대 내</div> <ul style="list-style-type: none"> 진화형 기술지원모델 YU IN-MAC[®] 정착 특성화 분야 기업 취업률 향상 현장실습 이수 학생 비율 증가로 학생들의 실무능력 향상 기술이전 사업화정착
채용역량 강화를 통한 지역기업의 Job Mismatch 해소	<ul style="list-style-type: none"> 취업률 향상을 위한 취·창업 프로그램 운영(LINC+취업역량인증제, 현장실습매칭박람회, YU BNS[™] 협동조합 지원 등) 특성화를 위한 인적/물적 인프라 구축 및 운영 특성화 학부/대학원 교육과정 운영(자동차디자인 연계전공 신설 등) 현장실습 및 인턴십 프로그램 등 운영 특성화 기업에 대한 인적교류 프로그램 운영(사회맞춤형 트랙 개설, 산업체상호교류 교육, 산업체제안 CDP 운영 등) 	
지역기업 경쟁력 강화 및 지역경제의 활성화	<ul style="list-style-type: none"> 수요조사 등을 통한 과제 창출 기술지도 2 산업체제안 CDP 2 산학공동과제 진화형 기술지원 특성화 기업에 대한 기술개발/기업지원 프로그램 운영(쌍방향 교육 및 기술지도, 산업체제안 CDP, 산학공동기술개발과제 수행 등) TLO 연계를 통한 우수기술 지원 및 기술이전 실시 미래에너지 및 미래형 자동차 클러스터 구축 산학협력연구실 지원 YU to the World(경상북도 지원금 및 유료회원 회비를 활용하여 기업 지원(시제품 및 해외전시 지원 등)) YU IN-MAC[®] 활용 	<div>대 외</div> <ul style="list-style-type: none"> 지역기업취업률 향상 청년 일자리 창출 기업의 기술수준향상 기업의 고부가가치화 산학연계 교육과정의 증가로 산업체의 기술 향상 글로벌산학협력 성과 지역기업 및 지역사회의 동반 성장

IV. 대학 자율 산학협력 확산 활동

7. 대학 자율 산학협력 확산 활동 계획

7-1. 대학 자율 산학협력 활동 모델

1) 대학 자율 산학협력 활동 확산 계획

가) 비LINC+ 대학 및 비참여학과 산학협력 체제 공유·확산 계획

- 비LINC+ 대학과 함께하는 창업 및 취업 프로그램 운영
 - 지역의 공통인재 양성을 위해 비LINC+ 대학교와 창업 또는 취업 프로그램을 공동 개최하여 LINC+사업 우수성과를 비참여대학에 공유 확산함으로써 대학을 넘어 지역사회와 지역대학의 발전에 공헌
- 비참여학과와 함께하는 취업 행사[YU 산학협력 엑스포, 취업한마당 등] 운영
 - YU 산학협력 엑스포와 취업한마당 등 취업행사를 대학내 타사업단과의 연계 또는 공동 개최하여 행사 규모 확대를 통한 시너지 효과를 창출함으로써 산학협력과 산학교류의 전반적인 성과를 비LINC+ 대학과 비참여학과 등으로 확산
- 취업전담조직의 승격에 따른 취·창업 프로그램 운영의 고도화와 성과 확산
 - 승격된 취업처 주관으로 총괄적이고 체계적인 취업역량강화 프로그램 운영을 통해 비참여학과 및 비LINC+대학으로의 성과 확산 촉진
- 지역협력센터(RCC)의 신설에 따른 비참여학과 참여 확산과 성과 공유
 - 신설된 지역협력센터(RCC) 주관으로 인문·사회계열의 특화된 취업 및 교육프로그램을 운영하여 비참여학과의 참여도 제고 및 LINC+사업 성과 공유

나) 대학 조직간 유기적 산학협력 체제 마련 계획

- 산학협력단 및 기술이전사업화센터와의 연계 사업 수행 고도화
 - 산학협력단과 기술이전사업화센터 등과의 산학협력사업 연계 수행을 통해 구축된 산학협력사업 발굴에서 성과창출까지의 선순환 시스템의 고도화 및 확대 운영으로 사업실적이 사업내용으로 재설계되는 피드백 효과 제고
- 산학협력총괄위원회를 통한 본부와의 소통 및 시너지 효과 창출
 - 산학협력총괄위원회를 통해 대학 내 산학협력사업 및 인력양성과 R&D사업간 조정 작업과 산학협력단 및 대학 내 각 기관·조직과의 업무 협조와 분담을 통해 국고 집행의 효율성을 증진하며, LINC+사업에 대한 본부 보직자의 관심도를 제고함
- 주기적인 부서 간 교류를 통한 가치 공유
 - 대학 내 전반적인 취·창업 및 산학협력 사업과 유기적인 사업 수행을 위해 LINC+사업 추진 시 유관부서와 주기적인 협의 및 교류를 통해 가치 공유

다) 대학 전체의 산학협력여건 및 대학체질 개선을 위한 공동 인프라 마련 등 계획

- 취업전담조직의 승격에 따른 취업과 연계한 산학협력프로그램 확대 및 체질 개선

- 취업전담조직의 취업처 승격에 따라 산학협력단 등 기관간 공조를 통해 취·창업과 연계한 산학협력 프로그램 운영을 확대하고 체질을 개선함
- 지역협력센터(RCC)의 지역연계 협업체제 구축 활동으로 가치 공유 인프라 창출
 - 신설된 지역협력센터(RCC) 주관으로 인문·사회계열의 특화된 취업 및 교육프로그램 운영 및 인근 지자체와 다양한 협업 관계 구축 등 대외적 지역협력사업을 통해 지역을 기반으로 한 산학협력 사업의 성과를 창출하여 지역사회와의 가치 공유를 통해 인프라 구축에 기여하고자 함
- 기업지원기관과의 연계활동을 통한 대학의 산학협력 인프라 강화
 - 중소기업진흥공단, 지식재산센터, 기술보증기금, 한국에너지공단 등 기업지원기관과의 계속적 교류를 통해 정부 추진 사업에 대한 기업체와 학생 등의 적극적 참여를 유도하여 LINC+사업의 가치 공유와 지역산업의 발전에 기여하고자 함
- YU BNS™ 협동조합의 창업 지원 활동과 4차 산업혁명 메이커스_랩 운영을 통한 창업 인프라 확대
 - 1차년도에 설립된 YU BNS™ 협동조합과 4차 산업혁명 메이커스_랩은 우수 시작품에 대한 창업 기회의 확대와 창업 후 제품 판로를 제공함으로써 학생 창업의 견실한 인프라 역할을 제공할 것이며, 이에 대한 대내외적 홍보를 통해 활용도를 높이고 우수 사례 전파와 양질의 서비스 제공을 통해 구전 마케팅으로 파급·전파되어 지역 사회의 모범사례로 도약하도록 함

라) 대학(원)생 진로·취업·창업 종합 지원 체제 구축·운영 등 계획

- 진로설정에서 취업까지의 체계화된 전반적 프로그램 운영
 - 대학사업비를 진로지도 프로그램, CRM 체계 강화, 직무역량 교육, 희망 진로 맞춤형 프로그램, 지역사회협력 프로그램과 같은 대학 입학 후 진로 설정에서 취업까지의 전반적인 사이클을 포괄하는 세부사업으로 구성·운영하여 학생 개인별로 수준에 맞춘 수강과 지도를 할 수 있도록 함
- CRM체계 강화 프로그램 운영
 - CRM체계를 통해 학생들의 중장기 취·창업 진로 제시와 코칭을 위해 취업전략 프로그램과 기업맞춤형 준비반 운영
- 취업역량인증제와 연계한 취업 프로그램 운영으로 학생 경력관리의 고도화
 - 1차년도에 도입한 취업역량인증제에 대한 학생 홍보 강화와 우수 사례 포상 등과 같은 인센티브 부여를 통해 학생 참여도를 제고하여, 학생들의 취업 연계형 경력관리를 강화하며 인증을 획득한 학생들의 우수한 취·창업 등의 성과가 향후 취업 경로로 재활용됨에 따라 인증제 시스템이 고도화됨
- YU BNS™ 협동조합과 메이커스_랩 운영을 통한 학생 창업 활성화
 - YU BNS™ 협동조합과 4차 산업혁명 메이커스_랩에 대한 대내외적 홍보를 통해 활용도를 높여 우수 시작품에 대한 창업의 기회를 확대하고 창업 후 제품 판로를 제공함으로써 학생 창업 활성화에 기여함

2) 산학협력 활동 확산을 위한 영남대학교 특화 모델

가) 영남대학교 모델 : 취업률 향상을 위한 전교적 역량 결집을 통한 「산학협력 기반 취·창업 촉진」 체계 구축

- 학생의 미래를 최우선으로 하는 「학부교육중심대학」 으로서의 확고한 위상 정립
- 지역산업과 연계된 학문분야 및 인재양성을 위한 「학생 취업 최우선 정책」 개발 및 전략 추진
- 취업률 향상을 위한 교육과 제도 개선 최우선 추진
- 산학협력 기반 취·창업 촉진 체계 구축 : LINC+사업단 비참여학부(과) 학생들을 포함하여 산학협력 기반 취·창업 프로그램 운영

나) 대학생 진로·취업·창업 종합지원체계 구축으로 산학협력의 궁극적인 지향점인 대학의 취업률 제고

- LINC+사업단 비참여학부(과) 학생들을 포함한 전체 학생들의 희망진로 조기설정 지원
- 희망진로 맞춤형 취업 역량 강화 프로그램 운영
- 단계별 창업지원 프로그램 개발 및 운영
- 지역사회와의 협업체계 구축을 통한 지역기업 취업률 제고

다) 영남대학교의 진로 및 취·창업 지원 종합체계 구축

○ 비전 체계도



※ CRM(Career Road Map) : 목표설정, 대학생활 설계 등 학습 및 경력을 지속적으로 관리하는 경력개발 프로세스

※ YAT(Yeungnam university type Aptitude Test) : 영남대학교 진로적성검사

※ YU CAN : YU는 Yeungnam university의 약자로 천마인을 의미하며, CAN은 Career Advancement Nurture의 약자로 '할 수 있다' 는 의미인 동시에 종합경력관리시스템을 의미

○ 취·창업 지원 체계 운영 프로세스

- 1단계 : 취·창업 교육과정 및 프로그램 운영을 위한 산업계 및 학생 대상 사전 조사 실시
 - 매년 실시하는 졸업생 진출 기업체 설문, 산업체 만족도 조사, 구성원 대상 만족도 조사를 실시하여, 수요자 중심의 교육과정 및 프로그램 기획 추진

하는 등의 요인에 따른 것으로 사료됨

나) 대학사업 기타 프로그램 수행 실적

연번	프로그램명		1차년도('17.3~'18.2)	
	구분	내용	달성값 (참여학생수 등)	비고
1				
2				
3				
4				
5				
6				
7				
8				
9				
10				
11				
12				
13				
14				
15				
합계				

다) 2차년도 고려사항

- 대학사업은 목표값을 지정한 사업도 있으나 자율성과지표 사업 외에도 상당수 프로그램이 있으며, CRM, 직무역량, 창업 교육 등을 수행하여 진로·취업·창업 종합 지원 체제 구축과 LINC+사업 산학협력 성과의 확산 등에 기여하였으므로 지속적 추진이 필요함
- LINC+사업에 최초 도입된 대학사업비에 대한 인지도 부족 등을 보완하기 위해 4차 산업의 이해 등 4차 산업혁명 교과목을 대학 전체를 대상으로 개설·운영하며, 지역협력센터(RCC) 주관으로 인문·사회계열의 특화된 취업 및 교육프로그램 운영 등을 통해 비참여학과의 참여도를 제고하고 함

2) 연차별 대학 자율 산학협력 활동 계획

가) 연차별 주요 추진 계획

구분	항목	주요 내용
1차년도	진로지도	▪
	CRM체계 강화	▪
	직무역량 강화	▪
	글로벌 취업역량 강화	▪
	희망진로에 따른 맞춤형 프로그램	
	지역사회와의 협업체계 구축	▪

	자발적 취업역량강화 환경구축	▪
2차년도	진로지도	▪ YST(영남대학교 사회성격검사) 구축 및 진로장벽 요인 조사 ▪ 취업 교육 프로그램 통합접수 및 운영시스템 구축
	CRM체계 강화	▪ 공기업, 대기업, 여대생 취업준비반 운영 ▪ 취업전략 교과목 운영
	직무역량 강화	▪ 팀빌딩 기반 직무기초소양 집중 교육 ▪ 채용연계형 중장기 현장실습 프로그램 운영
	희망진로에 따른 맞춤형 프로그램	▪ 희망진로 맞춤형 모의면접 프로그램 운영 ▪ 창업교육 프로그램 운영
	지역사회와의 협업체계 구축	▪ 협의회 운영 ▪ 전공학문 연계 사회봉사프로그램 운영 ▪ 초중고교 지원 프로그램(진로체험버스) 운영
	자발적 취업역량강화 환경구축	▪ LINC+ LC(Learning Commons) 구축
3차년도~5차년도	취업역량강화 프로그램 등	▪ 맞춤형 취업역량 강화 프로그램 등 운영 ▪ 전년도 성과평가에 따라 프로그램 개설 및 운영

나) 대학 자율 산학협력 활성화 사업 연차별 목표값

구분	내용	1차년도		2차년도	3차년도	4차년도	5차년도
		목표값	달성값				
진로지도							
CRM체계 강화							
직무역량 강화							
글로벌역량강화							
희망진로 맞춤형 프로그램							
지역사회와의협력							
합 계							

3) 대학 자율 산학협력 활성화 기대 성과

실적	영향력	파급 효과
진로지도 체계 구축	<ul style="list-style-type: none"> 진로지도 서비스를 통한 학생들의 적성을 사전에 파악하고, 적성에 맞는 진로설정을 지원함으로써 본인 희망진로를 대학 재학 초기에 설계하도록 지원 취업 교육 프로그램의 통합접수 및 운영시스템 구축을 통한 취업 프로그램 운영의 효율성 강화 학과별 개별 프로그램 및 중복 운영을 지양하고, 전교적인 프로그램 운영을 통한 학생 참여율 제고 	<ul style="list-style-type: none"> 조기 진로설정 지원을 통한 학생들의 희망진로에 부합되는 취업역량을 강화하여 취업성공 가능성 제고 취업 관련 교육 프로그램의 원활한 학생 참여를 통한 취업 프로그램 운영의 효율성 증대 다양한 교육 프로그램 제공을 통해 학생들의 취업역량 강화 학생 경력관리의 효율성 강화
취업 관련 역량 강화	<ul style="list-style-type: none"> 취업역량인증제와 연계한 취업 프로그램 운영으로 기업이 원하는 실무교육 강화를 통한 학생들의 취업역량 강화 성공취업의 기초 역량 집중교육 프로그램 운영을 통하여 학생들의 취업기초역량 및 실무 능력 강화 	<ul style="list-style-type: none"> 기업에서 원하는 인재에 부합하는 각종 교육프로그램 운영을 통한 취업역량 강화 성공취업의 기본역량 강화를 통한 취업률 제고
학생 희망진로에 따른 맞춤형 취업역량강화 프로그램 운영	<ul style="list-style-type: none"> 학생 희망진로(대기업, 중견·중소기업, 공공기관 등) 맞춤형 프로그램 운영을 통한 학생들의 만족도 제고 학생 니즈 맞춤형 프로그램을 통한 성공취업 가능성 제고 	<ul style="list-style-type: none"> 수요자 중심의 교육 프로그램 체계 구축 학생들의 니즈에 맞는 프로그램 기획 및 운영을 통한 취업률 제고
지역사회와의 협업체계 구축	<ul style="list-style-type: none"> 지역과 함께하는 대학 이미지 확립 우수 인재의 외부 유출 방지 지역사회와 연계한 각종 프로그램 및 취업 활성화 사업 추진을 통한 학생들의 지역기업에 대한 이미지 전환 	<ul style="list-style-type: none"> 학생들의 지역기업에 대한 이미지 전환 및 지역기업으로의 취업기회 창출 및 촉진 지역과 함께하는 대학의 이미지 구축을 통하여 산학협력 관련 다양한 사업의 상호 추진 및 전개 확산

V. 사업 예산(Budget)