

문화 확산	YU온파이어 창업캠프 (창업스쿨)	▪
	YU 기업가정신 마인드셋캠프	▪
기획 지원	창업정규과정	▪
	창업동아리 신규 발굴지원	▪
창업 절차 심화 시스템	창업해외 프로그램	▪
	기업가정신 사업단 캠프	▪
	CDP-BIZ™연계 선도적 교육모델	▪
	SNS창업교실	▪
대학원, 학부 창업전공		▪

#### 나) 대학 차원의 진로 지도 및 취·창업역량강화를 위한 종합지원체계

##### ○ 취업처 주도로 진로지도, 취업역량강화 프로그램 운영

- LINC+사업단 대학사업비를 LINC+사업 비참여학부(과) 포함하여 대학 차원의 취업역량강화 교육 프로그램에 투입

프로그램	추진내용	수강인원
	▪	

- 학생 희망진로 맞춤형취업지원 강화 전략 운영

구분	프로그램	추진내용	인원
대기업 희망자	학부(과) 대기업을 재직선배 연계, 집중 멘토링	▪	
	대기업 희망자 대상 취업캠프	▪	
	그룹별 맞춤형 솔루션	▪	
	그룹별 맞춤형 집중 교육	▪	
중견·중소 기업 희망자	기업방문 활동 강화를 통한 추천채용	▪	
	취업 멘토링	▪	
	중견·중소기업 취업희망자 대상 취업캠프	▪	
	가족기업 연계 프로그램	▪	
공공 기관 희망자	NCS 직무교육 강화	▪	
	이전 공공기관 연계 프로그램	▪	
	채용정보의 체계적 지원	▪	
전체	취업 한마당	▪	

- 지역사회와의 협업을 위해 지역기업과 취업선배와의 멘토링 운영 (61명 참가)
- 취업처 산하에 취업및현장실습지원팀을 배치하여 대학의 취업역량강화 계획과



## 현장실습의 연계를 강화

구분	4주	8주~20주	전체인원
LINC+			
비LINC+			
대 학 전 체			

### 다) LINC+사업단의 취·창업역량강화를 위한 종합지원체계

#### ○ LINC+사업단 글로벌역량강화부의 취업역량강화 비교과 과정 운영

- 산업체 수요 및 학과 차체의 분석을 통하여 발굴된 비교과과정 개설하여 변화하는 환경과 산업수요에 신속하고 유연하게 대응하여 학생의 취업역량을 강화
- LINC+사업단 자체진행 프로그램과 참여학부(과) 주도 프로그램으로 구분운영

LINC+사업단 자체진행 프로그램	참여학부(과) 주도 프로그램

#### ■ LINC+ 취업역량인증제 실시

구분	인증기준	기대효과
취업 역량 인증제	<ul style="list-style-type: none"> <li>■</li> </ul>	<ul style="list-style-type: none"> <li>■ 프로그램 이수 학생의 취업률 제고를 위한 대학 차원의 관리</li> <li>■ 산업의 수요에 부합되는 학생 취업 연계형 경력관리 강화</li> <li>■ 인증자의 차별화 집중 관리를 통해 취업사업 운영의 효율성 제고</li> <li>■ 전반적인 학생들의 취·창업 연계 촉진</li> </ul>

- 산업체 수요 및 학부(과) 수요반영 비교과과정과 소정의 학점 및 외국어 역량 등을 갖춘 이수자를 대상으로 총장 명의의 취업역량인증서 발급
- 취업역량인증을 LINC+사업단에서 진행하는 프로그램의 필수 조건으로 적용하거나 참여우선권(또는 가산점) 부여



산업체수요반영 비교과 과정	학부(과)수요반영 비교과과정	
	이공계	비 이공계
<ul style="list-style-type: none"> <li>■</li> </ul>	<ul style="list-style-type: none"> <li>■</li> </ul>	<ul style="list-style-type: none"> <li>■</li> </ul>
1개 프로그램 이상 이수	1개 프로그램 이상 이수	

#### ○ LINC+사업단 창업교육센터의 창업역량강화 지원

- 창업역량강화를 위한 수요자(학생)중심의 수준별 단계형 교육 프로그램 구축
  - 선순환적 창업생태계구축 / 창업가의 육성경로 명시 / 계층단계 선택형의 융통성 유지



- CDP-BIZ™ 연계 창업설계과정 운영
- 쌍방향 창업교육 정보화시스템(YUPlay)구축-졸생애주기 미래사회변화에 대응
  - 온라인, 오프라인 창업교육 프로그램을 융합적 구성 - Idea Bank(Big-data)프로그램 중심형 플랫폼 구축으로 청년(학생)창업 활성화 및 확산 도모
  - 4차 산업혁명의 융합신산업에 실시간 대응하는 제품, 콘텐츠, 서비스 지원 프로세스 구축 (취·창업의 영역을 넘어 CDP 등 정규, 비정규과정 통합지원)
- YU+ 수요자(학생)중심 수준별 단계형 창업교육 프로그램 운영
  - 시대적 변화에 부응하는 창업교육 (수요조사 - 4차 산업혁명 대응 교육강화)
    - 사람중심의 4차 산업혁명 대응 전략 - 실체가 있는 4차 산업혁명 창업교육 시행을 위한 대학전체통합형 ‘메이커스\_랩’ 구축과 ‘4차 산업혁명 콘텐츠’ 창업정규과정개설→창업문화로드쇼 ‘창업왕중왕전’을 통한 지속화 추구
- 학생창업안전망 YU BNS™ (Business Network Services) 협동조합설립 및 운영
  - 기업+교수창업기업+학생창업기업의 출자로 Online 및 Offline 시장영역의 창업 환경 기반구축으로 학생창업기업의 지속가능화를 위한 성공기반 조성(지원)
  - 설립 노하우를 전수하여 지역사회 소상공인시장진흥공단 연계 협동조합설립 적극 지원 (대학협동조합 + 소상공인협동조합 연합체 운영 등/ 대학-기업 동반성장 모범사례 확산)

## 2) 1차년도 성과 분석을 통한 핵심고려사항

성과	핵심고려사항(문제점)
<ul style="list-style-type: none"> <li>■</li> </ul>	<ul style="list-style-type: none"> <li>■</li> </ul>

## 3) 종합지원 운영성과의 한계점 및 개선방향

구분	성과 및 한계 분석	개선방향
진로 지도	<ul style="list-style-type: none"> <li>■ CRM(Career Road Map) 체계 구축을 통한 체계적인 학생진로 및 경력개발 지원</li> <li>- 경력개발 프로그램 최우수로 ‘2015년 고용노동부 장관상’ 수상</li> <li>- 학생맞춤형 진로지도 및 경력개발 프로그램 운영으로 ‘대학진로교육 우수사례’ 선정</li> </ul>	<ul style="list-style-type: none"> <li>■ 전공 단위에서의 진로지도 서비스 강화</li> <li>■ 영남대학교에 특성에 맞는 진로지도를 위한 자체 진로검사 프로그램 개발</li> </ul>
취업 역량	<ul style="list-style-type: none"> <li>■ 어려운 대내외 환경에도 불구하고 취업률의 상승 :</li> <li>■ 대학 자체적 판단에 따른 프로그램 기획 및 운영</li> <li>■ 취업 취약계층에 대한 유인책 부족</li> <li>■ 학생-중소/중견 기업 채용 미스매치 문제</li> </ul>	<ul style="list-style-type: none"> <li>■ 학생 희망진로에 적합한 프로그램 기획 및 운영</li> <li>■ 여대생, 인문사회계열을 중심으로 하는 취업취약계층에 대한 취업지원 정책 추진 필요</li> <li>■ 현장실습에 참여의사가 있는 가족기업의 관심도를 높여 채용연계형 중·장기 현장실습 추진</li> <li>■ 현장실습 매칭 박람회를 통한 기업-학생 미스매치 해소/수준별 기업 매칭으로 취업성공률 제고</li> </ul>
창업	<ul style="list-style-type: none"> <li>■ LINC사업의 지원으로 조성된 창업교육 인프라를</li> </ul>	<ul style="list-style-type: none"> <li>■ 비수도권 대학에 참여한 빈도에 따라 별도의 인</li> </ul>



문화 확산	통하여 창업 친화적 대학문화 조성과 창업문화 확산 및 차별화된 창업교육 모델을 구축하였음 ↳ 창업교육전문가 그룹)들의 수도권 집중	센티브 제도를 마련하여 전문가그룹의 지방참여도를 높일 수 있도록 유도
----------	---	--

#### 4) 2차년도 학생의 역량강화를 위한 종합지원체계 구축 계획

##### ○ 대학생 진로·취업·창업 종합지원체계 구축으로 「산학협력 기반 취·창업 촉진」

- 학생들의 희망진로 조기설정 지원
- 희망진로 맞춤형 취업 역량 강화 프로그램 운영
- 단계별 창업지원 프로그램 개발 및 운영 : 청년 일자리 창출과 실전 창업환경에서 창업 준비 과정의 질적인 성과와 목표달성을 위한 능력을 배양하도록 지원체계 구축
- 지역사회와의 협업체계 구축을 통한 지역기업 취업을 제고

##### ○ 「산학협력 기반 취·창업 촉진 YU LINC to the JOB」을 위한 종합체계 운영 절차

단계	운영절차
1	■ 취·창업 교육과정 및 프로그램 운영을 위한 산업계 및 학생 대상 사전조사 실시
2	■ 효율적인 취·창업 프로그램을 위한 학생 진로지도 프로그램 운영
3	■ 취·창업 교육과정 및 프로그램 운영
4	■ 환류시스템(성과분석 등)을 통한 프로그램 개선

##### ○ 단계별 창업지원 프로그램 운영 전략

구분	지원 프로그램	구축계획
창업 아카데미	YU CDP-BIZ™ 창업설계과정 및 YU BNS™ School	<ul style="list-style-type: none"> <li>■ 영남대학교 창업교육의 대표 Brand인 YU CDP-BIZ™를 정규화로 확장 - 특화된 전 공융합 CDP-BIZ™ 창업동아리 발굴 및 육성</li> <li>■ CDP-BIZ™ 와 연계하여 Online 및 Offline 창업 플랫폼 운영체인 YU BNS™ School을 창업준비전용실에 상시배정 - Y형 청년창업사관학교(실전창업 창출)</li> </ul>
창업경진 대회	사회적경제기반 창업(아이템) 경진대회	<ul style="list-style-type: none"> <li>■ (교수+학부/원생)사회적경제 기반 창업환경 조성, 실전창업 (인적, 물적, 공간적 환경 지원)</li> <li>■ 창업경진대회를 창업축제의 장 - YU 창업문화로드쇼 '창업왕중전'으로 운영</li> </ul>
학생창업 안전망	YU BNS™ 협동조합 설립 및 학생창업mall 구축	<ul style="list-style-type: none"> <li>■ YU BNS(Business Network Services) 협동조합 운영 지원 → 기업+교수창업+학생창업의 출자로 Online 및 Offline 시장영역의 창업환경 기반 구축으로 수익증대 → LINC+에서 공간(사무소)제공 및 이사장역 수행, 사업초기 학생기업 개 조합원 등록 활동 - 2차년도 여개 학생기업 조합원 등록 및 활동 계획</li> <li>■ 인문·사회·예체능학생들의 소자본 학생창업지원을 위한 청년창업mall 황금소로 (Golden lane)프로그램 개발 및 운영</li> <li>■ 창업아이템 검증체계 강화- 실전창업형으로 진단(번리사, 법률자문 멘토 등)</li> </ul>
창업교육 인프라	지원공간 및 지원인력	<ul style="list-style-type: none"> <li>■ 4차 산업혁명 메이커스_랩 구축</li> <li>■ 쌍방향 창업교육정보화시스템 YUPlay 구축/실시간 창업교육 진화 및 4차 산업혁명대응</li> </ul>

#### 5) 학생의 역량 강화 관련 프로그램 운영의 지속가능성을 위한 개선 계획

##### ○ 총장의 취업교육프로그램 강화에 대한 확고한 의지

- 지역산업과 연계된 학문분야 및 인재양성을 위한 차별화된 전략 개발
- 학생 취업 최우선 정책 추진
- 취업을 향상을 위한 교육과 제도 개선 : 인성과 상식교육 및 사회적응 훈련 강화를 통한 기업이 요구하는 인재 양성

##### ○ 환류시스템(성과분석 등)을 통한 교육프로그램의 질 제고 및 실질적으로 취업을 향상에 도움이 되는 프로그램 운영 강화

- 수요자의 의견 반영 등 프로그램 개선을 통한 지속가능성 제고
- 취업프로그램 효과성 파악을 통한 우수 교육프로그램의 지속가능성 제고



## ○ 창업교육 정규과정, 비정규과정을 통한 창업 활성화

구분	개선계획
창업교육 정규과정 (전공, 일반, 교양)	<ul style="list-style-type: none"> <li>▪ 창업정규과정의 전공연계 필수이수 과정으로 확장하여 지속적 과정 운영                ↳ 12학년들의 창업문화 조기 확산을 위하여 교양과정 개설 진행</li> <li>↳ 공대생을 위한 '기업가정신' 필수과정 개설로 기술창업 기반구축</li> <li>▪ 교수창업 확대(장려)로 실전 창업교수진의 정규과정 참여</li> </ul>
창업교육 비정규과정 (참여형)	<ul style="list-style-type: none"> <li>▪ 창업 준비를 목적으로 휴학 중인 학생들의 창업실현의 완성을 위하여 휴학기간(일반 휴학, 창업휴학) 중 비정규 창업교육 프로그램 참여 허용 등</li> <li>▪ 4차 산업혁명 메이커스_랩을 통한 혁신아이템 개발, 발굴</li> </ul>

## ○ 창업교육 연차별 추진 계획

구 분	항 목		주요 내용	비고
1차년도	창업아카데미		▪ YU CDP-BIZ™ 및 YU BNS™ School을 통한 학생창업 실현	
	창업경진대회		▪ YU 창업문화로드쇼 ‘창업왕중왕전’ 창업경진대회를 ‘창업축제의 장’으로 승화	
	학생창업 안전망		▪ YU BNS™ 협동조합설립(교수+기업+학생) 학생창업 안전망 구축	
	4차 산업혁명 메이커스_랩		▪ 4차 산업혁명 메이커스_랩 및 창업교육정보화시스템 YUPlay 구축을 통한 교육콘텐츠 개발	
2차년도	창업아카데미	YU CDP-BIZ™ 창업교육 모델	▪ 캡스톤디자인 결과물을 비즈니스 모델로 확장 발전 ↳ 정규과정운영(CDP-BIZ™창업동아리 운영), 개 이상의 기술창업 아이디어 발굴을 통한 사업화 연계	
		YU BNS™ School 창의적 실전창업 모델	▪ online과 Offline 시장의 플랫폼을 구축하여 O2O(on to off)와 O4O(on for off)영역으로 창업기반 조성 ▪ 정량적지표 : Y형 청년창업사관학교 YU BNS™ School 기반 실전 학생창업 실현 계획	
		학생창업 안전망	▪ YU BNS™ 협동조합 / 학생창업기업 100여명 조합원등록 및 창업활성화 및 제도전, 제도막을 위한 기반 구축(특히,법률 자문단 구성) ▪ 인문·사회·예체능학생들의 소자본 학생창업지원을 위한 청년창업 mall 황금소로(Golden lane)프로그램 개발 및 운영 ▪ 창업아이템 검증체계 강화- 실전창업형으로 진단(변리사, 법률자문)	
		4차 산업혁명 메이커스_랩	▪ 창업인프라 고도화(4차 산업혁명 메이커스_랩, 쌍방향 창업교육정보화시스템 YUPlay 구축) : 교육콘텐츠 개발을 통한 실전창업 연계	
	창업경진대회	YU 창업문화로드쇼 창업경진대회	▪ 사회적경제기반 창업(아이템)경진대회(Social Venture Creative)) ▪ 정량적지표 : 년 회 경진대회 개최, 기술창업아이디어 - 특허가능기술 아이템 건 이상 발굴/변리사 컨설팅 회 및 부트캠프 회) ▪ ‘창업축제의 장’ YU 창업문화로드쇼 개최로 창업문화 저변 확산	
3차년도 ~ 5차년도	창업아카데미		▪ YU CDP-BIZ™ 및 YU BNS™ School 운영	
	창업경진대회		▪ 대학원 중심 기술창업경진대회(교수+학부생)	
	학생창업 안전망		▪ YU BNS 협동조합 수익증대 및 기반 확장 ▪ 청년창업mall 황금소로(Golden lane) 저변 확산	

## 6) 세부 추진 내용

### 가) 대학 차원의 취업 역량 강화 교육프로그램

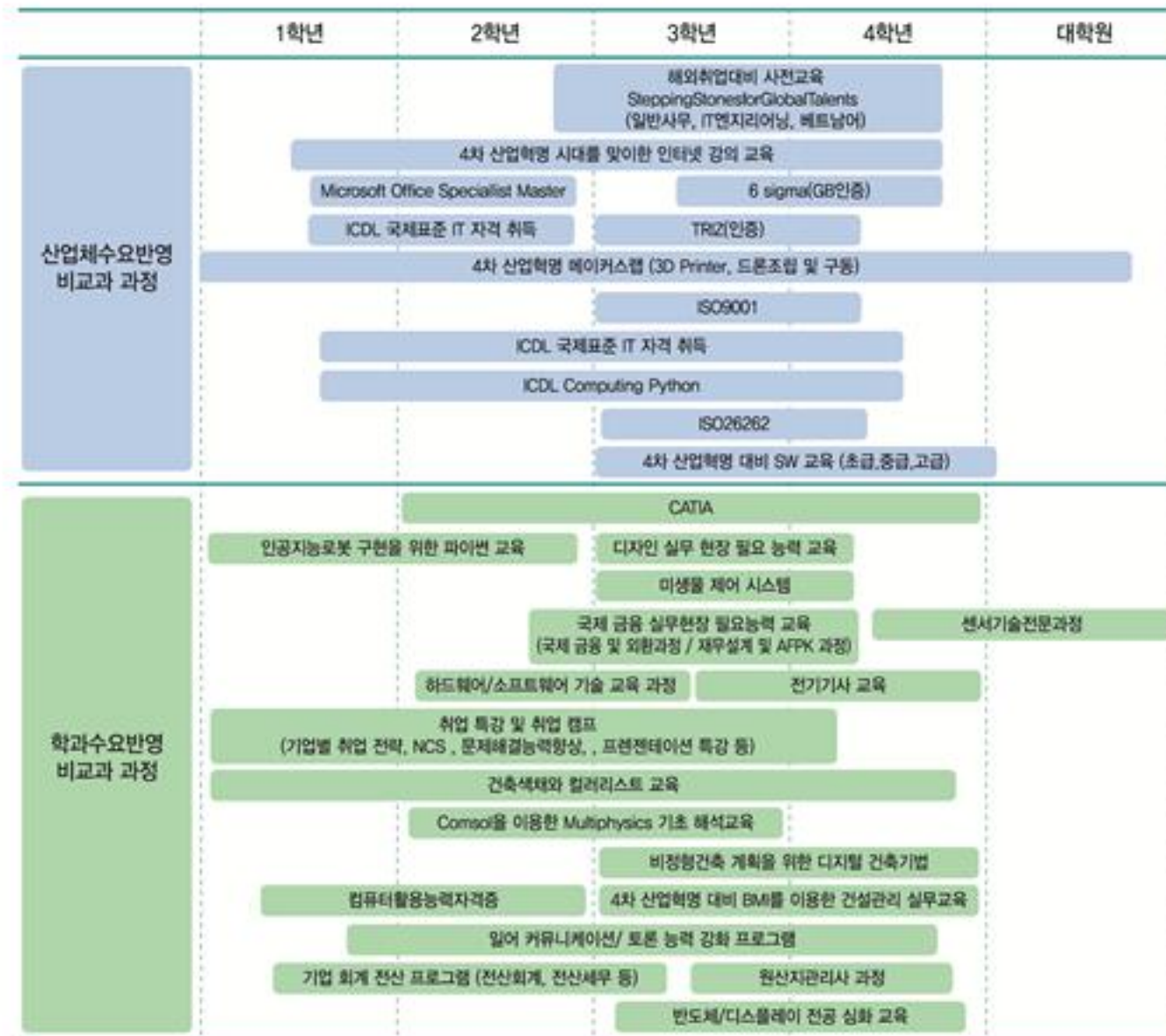
- LINC+사업단 지원비 중 대학사업비 전액을 LINC+사업 비참여학부(과) 포함하여 대학 차원의 취업 역량 강화 교육 프로그램에 투입
- 대학생 진로, 취업, 창업 종합지원체계 구축
  - 진로지도를 위한 YU CAN Portfolio 작성, YST(영남대학교 사회성격검사) 개발, 취업 교육 프로그램 통합접수 및 운영 시스템 구축, CRM(Career Road Map) 강화, 직무역량 강화 및 여대생 취업 등 지원
- 환류시스템을 통한 교육프로그램의 질 제고 및 실질적으로 취업을 향상에 도움이 되는 프로그램 운영 강화

### 나) LINC+사업단 취·창업역량강화 교육 프로그램

- 취업역량강화 비교과과정 체계적 운영



- 산업체수요 및 학과 자체의 분석을 통해 발굴된 비교과과정 개설하여 변화하는 사회 환경과 산업수요에 신속하고 유연하게 대응하여 학생의 취업역량을 강화
  - 수요만족도 조사 결과, 전체 산업체 응답자의 %가 회사에서 필요한 인재 역량으로 창의성/기획능력을 선호 ⇒ TRIZ 등의 창의성/기획능력 교육 확대
- 본 프로그램을 통하여 융합교육 및 실무중심 교육을 실현하고 실용적 전문역량을 갖춘 융합창의 전문인재 육성
- LINC+사업단 특성화 분야를 중심으로 1학년부터 4학년까지 단계별 비교과과정을 수립하여 체계적으로 취업역량 강화



### ○ LINC+취업역량인증제 실시

교육 과정	효과
<ul style="list-style-type: none"> <li>■ 산업체 수요의 적극적 발굴 및 교과목 확대</li> <li>■ 특성화 분야를 고려한 학과주도 역량강화 프로그램 개발</li> </ul>	<ul style="list-style-type: none"> <li>■ 프로그램 참여 권장</li> <li>■ 프로그램 이수 학생의 취업을 제고를 위한 대학 차원의 관리</li> <li>■ 프로그램 이수 학생 중 미취업생의 관리방안 확립</li> </ul>

- 취업역량인증제를 이수한 학생에게는 총장 명의 인증서를 발급하고 LINC+사업단에서 진행하는 다양한 역량강화프로그램 선정에 가산점을 부여하고, 현장실습 매칭박람회 기업선택의 우선권 부여

### ○ 창업교육센터의 창업역량강화 프로그램

- YU+ 수요자(학생)중심 수준별 단계형 창업교육 프로그램 운영
  - 사람중심의 4차 산업혁명 대응 전략 - 실체가 있는 4차 산업혁명 창업교육 시행을 위한 대학전체통합형 ‘메이커스\_랩’ 구축과 ‘4차 산업혁명 콘텐츠’ 창업정규과정개설→창업문화로드쇼 ‘창업왕중왕전’을 통한 지속화 추구
- 4차 산업혁명 대응 메이커스\_랩을 통한 기술창업인재 발굴
  - 4차 산업혁명 대비 비정규교과 프로그램 운영 계획



연번	프로그램	시행일시
1	4차 산업혁명대비 SW교육 초급	2018-10
2	4차 산업혁명대비 SW교육 중급	2018-10
3	4차 산업혁명대비 SW교육 고급	2018-10
4	4차 산업혁명을 위한 인터넷 강의 교육	2018-9 ~ 2019-1

■ 학생창업안전망 YU BNS™ 협동조합 운영 지원(교수+기업+학생 연합)

항목	주요 내용	비고
취업지원프로그램	▪ 1차년도 성과평가 후 진로 및 취업역량 강화 프로그램 운영여부 최종 결정	
창업아카데미	▪ YU CDP-BIZ™ 및 YU BNS™ School 운영의 확장(실전창업 창출)	
4차 산업혁명 대응	▪ 쌍방향 창업교육정보화 시스템 YUPlay 구축/실시간 창업교육의 진화 및 4차 산업혁명대응 ▪ 전교적 메이커스_랩 활용 혁신성장 기술기반창업인재 발굴 ▪ 쌍방향 창업교육정보화시스템의 고도화 추구(레벨UP진행)	
창업경진대회	▪ 대학원(석·박사) 참여 기술창업경진대회(교수+학부생)	
학생창업 안전망	▪ YU BNS™ 협동조합 기반 확장 및 청년창업mall 황금소로(소자본창업 지원) 창업아이템 검증체계 강화- 실전창업형으로 진단(번리사, 법률자문)	

다) 대학, LINC+사업단, 창업지원기관의 통한 종합적 학생 지원

○ 대학의 진로·취업·창업 종합지원체계 운영

- 대학사업비를 통해 LINC+사업단 비참여학사조직을 대상으로 진로·취업·창업 지원

○ LINC+사업단의 취업역량인증제 운영

- 산업체수요반영 비교과과정 및 학과수요반영 비교과과정 운영

○ LINC+사업단의 창업교육센터를 중심으로 기업가센터 및 창업보육센터와 연계하여 학생창업지원체계 구축(교육 + 콘텐츠개발 + post 스타기업육성)

7) 기대성과

예상 실적	영향력	파급 효과
취업 관련 역량 강화	<ul style="list-style-type: none"> <li>▪ 기업에서 원하는 인성 관련 캠프운영을 통한 학생들의 인성함양 강화</li> <li>▪ 현장실습 인증제도 프로그램 운영 관련 기업이 원하는 실무교육 강화</li> <li>▪ 성공취업의 기초 역량인 각종 자격증 취득 프로그램 운영을 통하여 학생들의 취업기초 역량 및 실무 능력 강화</li> </ul>	<p><b>대 내</b></p> <ul style="list-style-type: none"> <li>▪ 기업에서 원하는 인재에 부합하는 각종 교육프로그램 운영을 통한 취업역량 강화</li> <li>▪ 사업 분야별 네트워크 구축을 통한 산학협력 확대</li> <li>▪ 창업성공률 향상과 리스크 극복 능력 배양</li> <li>▪ On/Off Line의 창업영역을 BNS 시스템 채널로 묶어 시너지효과 창출</li> <li>▪ 4차 산업혁명 대응 미래사회변화 예측 창업인재 발굴/육성</li> </ul>
YU CDP-BIZ™ 선도적 창업교육 모델	<ul style="list-style-type: none"> <li>▪ 캡스톤디자인 결과물을 사업화모델로 발전시켜 실전창업으로 연계(사망될 아이템이 사업화로 수익창출)</li> <li>▪ 4차 산업혁명 대응 창업기반 확산</li> </ul>	
YU BNS™ School 창의적 실전창업 모델	<ul style="list-style-type: none"> <li>▪ On/Off Line전반의 시장영역을 구축하여 창업 후 아이템 판로(유통)기반제공</li> </ul>	
학생 희망진로에 따른 맞춤형 취업역량강화 프로그램 운영	<ul style="list-style-type: none"> <li>▪ 학생 희망진로(대기업, 중견중소기업, 공공기관 등) 맞춤형 프로그램 운영을 통한 학생들의 만족도 제고</li> <li>▪ 학생 니즈 맞춤형 프로그램을 통한 성공취업 가능성 제고</li> </ul>	<p><b>대 외</b></p> <ul style="list-style-type: none"> <li>▪ 수요자 중심의 교육 프로그램 체계 구축</li> <li>▪ 학생들의 니즈에 맞는 프로그램 기획 및 운영을 통한 취업률 제고</li> <li>▪ 벤처캐피탈 및 투자기관과의 협약 등으로 안정적인 창업기반 구축</li> <li>▪ 대학의 협동조합설립으로 수익증대 등 노하우를 전수하여 소상공인 협동조합 설립 활성화 도모(대학과 네트워크의 지속적 유지)</li> <li>▪ 산업전반의 선도적 모델로 사회전반으로 전파</li> </ul>
사회적경제기반 YU 창업경진대회	<ul style="list-style-type: none"> <li>▪ 사회적경제기반의 창업아이템개발을 통한 창업문화의 저변확산</li> </ul>	
YU BNS™ 협동조합 운영 지원 (사회맞춤형협동조합)	<ul style="list-style-type: none"> <li>▪ 기업+교수+학생의 창업기업 시너지효과 기대 및 수익증대</li> <li>▪ 청년 일자리 창출(고용증대)에 기여(선순환체제)</li> </ul>	



### Ⅲ. 산학협력 Action

#### 5. 산학협력 친화형 교육 프로그램 운영

##### 5-1. 산학협력 친화형 교육과정 개편 및 운영

###### 5-1-1. 산학협력 친화형 교육과정 편성의 유연성

###### 1) 1차년도 개편 현황

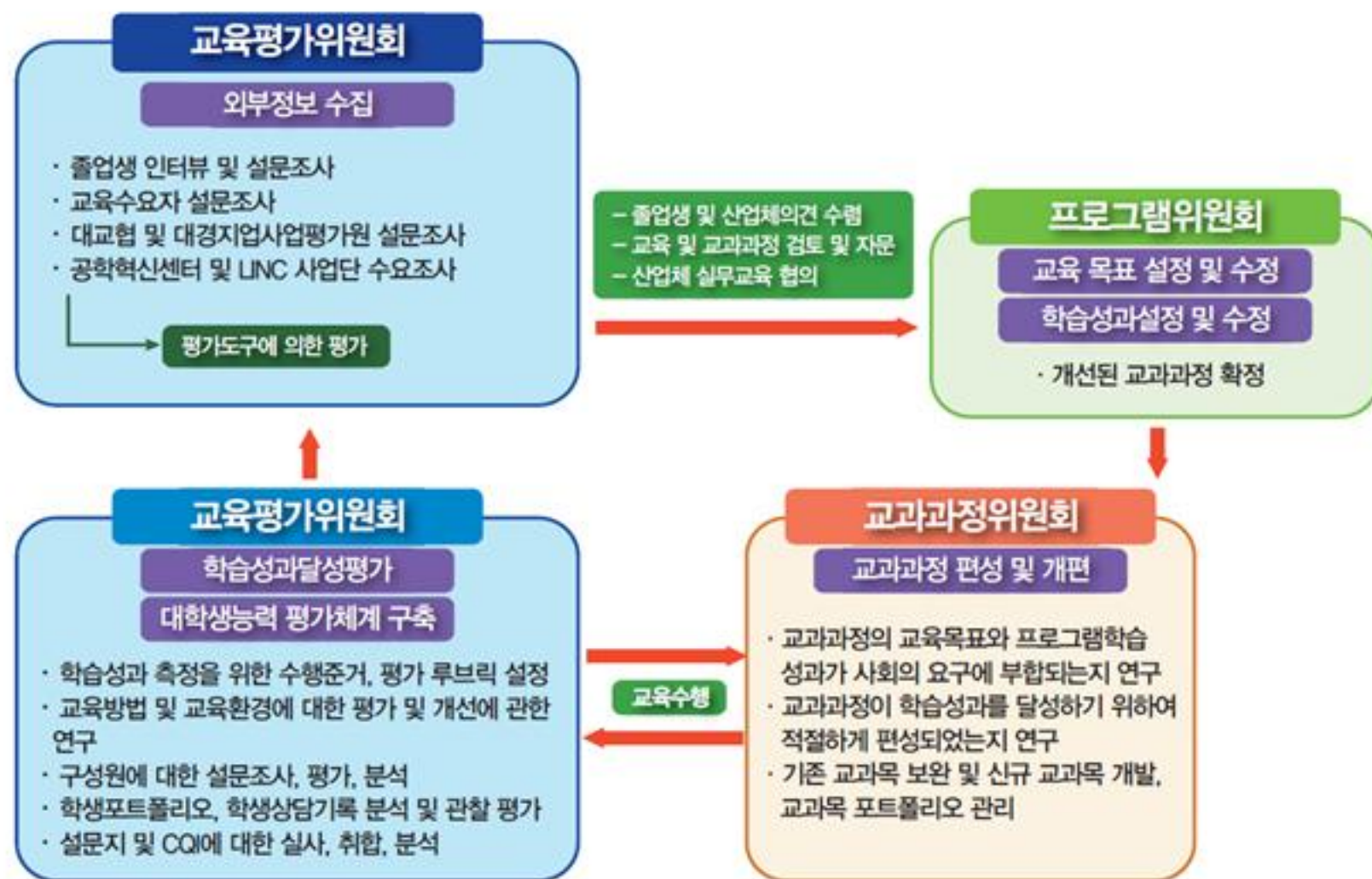
- 산업체 수요를 반영한 교육과정 개편 현황 및 의사 결정 체계
  - 영남대학교의 산업수요 반영 교육과정 개편 체계
    - 4년 주기 정규교육과정 개편체제를 매년 개편 가능체제로 전환하여 변화하는 사회 환경과 산업수요 등을 신속하게 반영하고, LINC+사업단의 필요 시 학기별로 정규교육과정의 개편이 가능토록 함 (※ 캡스톤디자인, 현장실습, 창업 교육 등의 교육과정에 한함)
    - 산업체 및 구성원 수요조사를 바탕으로 대학의 인재상을 정의하고 대학전체의 교육과정 설계와 연계하여 교육과정 개편에 반영
  - 사회수요 및 구성원요구를 반영한 교육과정 운영
    - LINC+사업단 만족도 및 수요조사 및 대학교육협의회에서 시행하는 산업계 관점 대학평가를 통한 지속적인 교육과정 개편을 진행함
- 수요조사 결과를 반영한 신설학과(부) 및 전공 총괄표

구분	개편 내용	개편 근거	개편 시기
학과개설(학부)	▪	▪ 특성화	2017-03-01
	▪	▪ 특성화	2017-03-01
전공개설(학부)	▪	▪ LINC+ 1	2017-09-01
	▪	▪ LINC+ 1	2017-09-01
개편근거 설문조사 정식명칭	LINC 3(LINC사업단 3차년도 수요조사) / LINC 4(LINC사업단 4차년도 수요조사) 대경(대경선도산업전문가 설문조사)		

###### 2) 대학 차원 교육과정 개편 체계 및 개편

- 학부과정 교육과정 개편을 위한 총괄심의기구로 학사운영위원회를 두고, 교양교육위원회, 교과목교육위원회(전공별), 교원양성위원회(교직) 등 분야별 위원회를 통하여 도출된 교육과정 개선 정책을 종합적으로 심의토록 하여 의사결정의 전문성과 합리성을 동시에 확보하고 있음
- 대학원 학과/전공의 개편은 대학원운영위원회, 대학원위원회, 대학평의위원회를 거쳐 이루어짐
- 학부 및 대학원 교과과정 개편 과정에 산업체 수요를 수렴반영하기 위해 학과별 산학자문위원회를 운영하고 있음
- 대표적인 사례로 특성화 분야 대학원 학과간 협동과정 에너지융합공학과 및 자동차조명융합공학과, 학부 자동차기계공학과, 로봇기계공학과, 자동차디자인 연계전공 설치





### 3) 교육과정 개편 관련 규정 등 근거 자료

#### ○ 5대 핵심역량별 교육과정 운영

- 2017년 이타적 전문역량을 Y형 인재 핵심역량으로 추가하여 운영함
- Y형 인재의 5대 핵심역량과 산학협력 친화형 교육의 연계성을 강화하기 위해 학과(전공)별로 ‘Y형 인재 역량연계 교과목’을 지속적으로 확대 운영함
- 5대 핵심역량 기반 교과목을 지속적으로 개발하고 있으며, 이러한 핵심역량연계 지정제도에 전체 대상학과가 적극 참여함

#### ○ 학과별 산학자문위원회 운영

- 산학자문위원회 구성 및 운영을 통한 실무중심 교육과정 강화
- 산업계 전문인사의 참여를 통한 지역밀착형 산학연계교육 시행
- 2017년 개 학과(부) 및 전공 산학자문위원회 운영 중

#### ○ 산학연계 및 취업연계 교과목 운영

- 전공교육과정에 산학자문위원회의 의견반영이 가능한 제도적 기반 구축
- 사회 및 산업수요 반영을 위한 전공교육과정의 유연성 확보
- 재학생의 취업에 반영될 수 있는 전공 교과목 개발을 통한 취업역량 강화
- 채용조건형 교육과정 활성화를 통한 사회맞춤형 교육과정의 제도적 기반 마련
- 전공교육과정의 현장적합성 제고 및 재학생 취업을 제고

### 4) 성과와 한계 및 향후 개선방향

구분	성과 및 한계 분석	개선방향
교육과정 개편	<ul style="list-style-type: none"> <li>■ 산업체제안 CDP 등 기업의 수요 반영 실적은 개선되었으나 대학이 산업체에 요구하는 세미나 등의 쌍방향 소통부족</li> <li>■ 관련기업 내부사정으로 채용연계형 연합전공 운영 축소</li> <li>■ 대학원 학과간 협동과정의 지속적 운영 (2012년 개 학과에서 2017년 개 학과)</li> </ul>	<ul style="list-style-type: none"> <li>■ 기업체 요구반영 채용 연계형 교육과정 지속적 개편</li> <li>■ 연합전공의 취업연계 우수기업체 발굴</li> <li>■ 기업체 CEO 특강 등 추가 개설 및 운영</li> <li>■ 특성화 교육과정 산업 수요파악으로 신속한 대학원 협동과정 확대 개설 유연성 확보</li> </ul>
교과목 개편	<ul style="list-style-type: none"> <li>■ 산업체 수요를 신속하게 반영할 수 있도록 1회/년로 규정된 본교 교무처의 교과목 개편지침과는 별도로 LINC+사업단의 요청시 매학기 개편이 가능하도록 지침 개정 (2017년 2학기)</li> <li>- 정기적인 교과목개편시기 외에도 수시로 사업단과 산업체의 수요에 의해 개편 (2017년 창의융합종합설계 학기변경)</li> </ul>	<ul style="list-style-type: none"> <li>■ 정례적인 산업체 수요 발굴 체계 구축 및 산업수요 평가 자료를 바탕으로 교과목 개편을 추진할 수 있는 수요 발굴-교육과정반영-만족도 평가의 선순환체계 구축</li> </ul>



	<ul style="list-style-type: none"> <li>▪ 참여학부의 CDP 교과목을 정규 교과목화 하였을 뿐만 아니라, 인문사회 분야에 대한 CDP 교과목 지원체계 마련</li> <li>▪ CDP-BIZ™ 연계형 교육과정 운영으로 우수성과 창출</li> </ul>	<ul style="list-style-type: none"> <li>▪ 산업체제안, 융합창의설계, 학제간융합CDP의 정규교과목화</li> <li>▪ 이공계-디자인 등 계열간 융합 CDP 확대</li> <li>▪ 지역사회혁신 CDP 신설을 통한 사회맞춤형 문제해결</li> <li>▪ CDP-BIZ™ 연계화 정규 교육과정 확산</li> </ul>
	<ul style="list-style-type: none"> <li>▪ 인문사회계열이 수강할 수 있는 교과목 필요</li> <li>▪ 4차 산업혁명 관련 교육과정 부족함</li> <li>▪ 4차 산업혁명 관련 교과과정 홍보부족               <ul style="list-style-type: none"> <li>- 융합디자인사고, 4차산업혁명 콘텐츠 창업교육 운영 중</li> </ul> </li> <li>▪ 참여학생의 4차 산업혁명 관련 분야로의 유인책 부족</li> <li>▪ 1, 2학년 재학생이 협업할 수 있는 교과목 필요</li> <li>▪ 밀방적인 강의형식의 교과목이 대다수 임</li> </ul>	<ul style="list-style-type: none"> <li>▪ 4차 산업혁명 관련 기초과목 확대운영 (개편)</li> <li>▪ 4차 산업혁명 유망분야 : 정규교과과정 빅데이터와 지능정보 사회의 이해, 인터넷 및 인공지능과 윤리 운영</li> <li>▪ 유인책 확보 : 마일리지 부여 및 교비 장학금 지원</li> <li>▪ Adventure Design 교과목 신설: 정규교과과정 공학입문설계 개설학과 중 모집, 지원금 및 교비장학금 지원</li> <li>▪ 교수법은 일반 강의식이 아니라 선진 교수법(블렌디드, 플리머닝, PBL등)을 도입을 통한 활발한 소통 및 교류 증진</li> </ul>
현장실습	<ul style="list-style-type: none"> <li>▪ 최근 3년간 현장실습교육과정 이수학생 수는 이었으며, LINC+사업에서 는 질적 향상을 위해 중·장기현장실습 중점추진</li> <li>▪ 국내 및 해외현장실습 수업에 관한 규정 개정               <ul style="list-style-type: none"> <li>- 국내 및 해외현장실습 각 최대 학점 → 학점</li> <li>- 국내 및 해외현장실습 합하여 최대 학점</li> </ul> </li> <li>▪ 대학원현장실습 정규교과목화)</li> <li>▪ 취업하고 싶은 지역 내 우수 현장실습 기업체 부족</li> <li>▪ 정부부처의 장기현장실습 프로그램 중복 운영 (교육부-학기제 장기현장실습, 중소벤처기업부-채용연계산업인턴, 과학기술정보통신부-ICT장기현장실습, 고용노동부-IPP형 일학습병행제)</li> <li>▪ 쌍방향 JOB-MISO® 운영 프로그램 부족</li> <li>▪ 기업-학생-센터의 다방향 의사소통 기구 미흡</li> </ul>	<ul style="list-style-type: none"> <li>▪ JOB-MISO® 우수기업 협의체의 확대개편을 통한 유관기관과의 산학협력 교류 활성화</li> <li>▪ 학생, 노동자의 관점을 떠나 대학생을 위한 범정부 차원의 통합 운영</li> <li>▪ 현장실습 사전교육 (인권·안전교육 포함)</li> <li>▪ 현장실습매칭박람회 운영 (2회/년)</li> <li>▪ 실습현황 실시간 모니터링, SMS 및 E-mail 발송기능 등을 개선 (YU-FITS고도화)</li> <li>▪ 장기현장실습 활성화</li> </ul>
산학협력 맞춤형 교육과정	<ul style="list-style-type: none"> <li>▪ 다양한 대학원 학과간, 학연산 협동과정이 개설되고 있으나, 학생 및 재직자들의 참여가 다소 부진</li> <li>▪ 유연하고 창의적인 사고를 갖춘 인재양성을 위해 학부 융·복합 전공을 신설하고 개설강좌를 확대하고 있으나, 학생들의 참여는 비교적 소극적임</li> <li>▪ 채용연계형 연합전공 운영으로 우수신입생 확보</li> <li>▪ 연계전공의 경우, 취업준비 등의 이유로 중도 포기가 많음</li> </ul>	<ul style="list-style-type: none"> <li>▪ 대학원 협동과정의 지역기업대상 홍보 강화, 장학 혜택 확대 및 전공 확대 신설</li> <li>▪ 융·복합 교육과정에 대한 학부생 참여도를 증대시키기 위해서는 취업연계형 프로그램 개발이 필요</li> <li>▪ 지역산업변동에 따른 분야별 연계전공의 취업연계방안 강구</li> </ul>

## 5-1-2. 산학협력 친화형 교육과정 개편 및 운영 계획

### 1) 산학협력 친화형 교육과정 운영 현황 분석

#### ○ Y형 인재 역량연계 교과목 운영 현황

- Y형 인재의 5대 핵심역량과 특성화분야 전공교육의 연계성을 강화해 학과(전공)별로 ‘Y형 인재 역량연계 교과목’을 지속적으로 확대 운영
- 학과별 산학자문 위원회 운영 개 전공으로 확대

구분	융합적 인성역량	융·복합적창의역량	글로벌 진취역량	실용적 전문역량	이타적 전문역량	합계

#### ○ 대학원협동과정/연합/연계/트랙 운영 현황

연번	교육과정	학과명	운영실적		
			2015	2016	2017
1	대학원 학연산 협동과정 (석박사)				
2	연합전공				
3	연계전공				
4	트랙				



○ 캡스톤디자인 교과목 운영 현황

구분		2014	2015	2016	2017		
전체	대상학생 총인원				전체	대상학생 총인원	
	CDP 이수 인원					CDP 이수 인원	
	CDP 이수율(%)					CDP 이수율(%)	
	CDP 교과목수					CDP 교과목수	
공학	대상학생 총인원				공학	대상학생 총인원	
	CDP 이수 인원					CDP 이수 인원	
	CDP 이수율(%)					CDP 이수율(%)	
	CDP 교과목수					CDP 교과목수	
이학/약학	대상학생 총인원				자연 과학	대상학생 총인원	
	CDP 이수 인원					CDP 이수 인원	
	CDP 이수율(%)					CDP 이수율(%)	
	CDP 교과목수					CDP 교과목수	
인문/상경	대상학생 총인원				인문/상경	대상학생 총인원	
	CDP 이수 인원					CDP 이수 인원	
	CDP 이수율(%)					CDP 이수율(%)	
	CDP 교과목수					CDP 교과목수	
디자인 /건축	대상학생 총인원				디자인 /건축	대상학생 총인원	
	CDP 이수 인원					CDP 이수 인원	
	CDP 이수율(%)					CDP 이수율(%)	
	CDP 교과목수					CDP 교과목수	

○ 현장실습 정규 교과목 운영 현황

- 학칙 및 규정으로 현장실습 교과목을 정규 교과목화
- LINC+사업단과 현장실습지원센터를 통해 대학 전체 24개 교과목을 개설하였고, 최근 3년간 LINC/LINC+사업 현장실습 교육과정 이수 학생 수는 명이었으며, LINC+사업에서는 질적 향상을 위해 중·장기현장실습 중점추진
- 2015년도부터 대학원 현장실습 정규교과목으로 신설 편성 운영 (기계공학과, 신소재공학과, 화학공학과 포함 대학전체 9개 학과 18개 과목)
  - 대학원 융합설계 교과목과의 병행 운영

○ 1차년도 신규·개편 운영 실적

구분	교육과정명	교육과정 주요 내용	이수 학년 및 학기 (학기/학년)	이수 학생 수	기관 참여 / 비교
개편/ 신규	융합 CDP	<ul style="list-style-type: none"> <li>신규 교과과정</li> <li>2017학년도 2건, 2018학년도 신설2건</li> </ul>	3,4학년		
		<ul style="list-style-type: none"> <li>개편 교과과정(명칭/학기 변경, 과정 구분 변경 등)</li> </ul>	3,4학년		
신규	지역사회혁신 CDP	<ul style="list-style-type: none"> <li>융합 CDP 정규교과목으로 신설(지역사회혁신 CDP, 2017년2학기 운영)</li> <li>도시재생, 마을 꾸미기 등과 같이 지역사회 환경개선 등으로 학생의 역량을 기르고, 지역사회와 소통할 수 있는 기회 부여</li> </ul>	3,4학년		
신규	융합창의설계 CDP (계열내 CDP)	<ul style="list-style-type: none"> <li>계열 내 융합형 과제의 운영을 위한 융합 CDP 교과목으로 신설 ('창의융합종합설계' 2017-2학기 운영)</li> <li>기계IT대학 내에 신설</li> </ul>	3,4학년		
신규	학제간융합 CDP (계열간 CDP)	<ul style="list-style-type: none"> <li>다학제 간 CDP 과목을 신설(IT디자인융합CDP, 2018.02), 융합 주제 발굴 및 수행 예정 (2차년도)</li> </ul>	3,4학년		
신규	현장실습 (대학공통 현장실습)	<ul style="list-style-type: none"> <li>기존 국내 대학공통 현장실습 3개 교과과정 구분(실습 주수 및 이수 구분)별 교과목 신규추가 편성                             <ul style="list-style-type: none"> <li>예) 장기 현장실습 교육과정                                     <ul style="list-style-type: none"> <li>- 기존 : 현장실습(3), 현장실습(6)</li> <li>- 신규 : 현장실습2(3), 현장실습2(6)</li> </ul> </li> </ul> </li> <li>국내 및 해외현장실습 교과목 각 최</li> </ul>	전 학기 / 2,3,4학년 (※4개 학기 이상 이수자)		



		대 이수가능 학점 수 확대 (최대 24 학점 → 36학점, 국내 및 해외까지 총 최대 36학점 인정) ▪ 장기현장실습 확대운영 및 활성화			
신규	자동차디자인 연계전공	▪ 자동차와 디자인 간의 융합을 통하여 자동차디자인 전문가 육성 (2018년 전공배정예정) ▪ 자동차기계공학과 주관, 산업디자인학과 참여	2.3.4학년		
신규	사회맞춤형 트랙	▪ 계약회사에서 직접 강의, 취업 연계 프로그램, 경영학부 운영	4학년		
			합계		

## ○ 교육과정 개편 성과 요약

주요 성과
-------

▪

## 2) 산학협력 친화형 교육과정 운영 성과의 한계점 및 개선방향

구분	성과 및 한계 분석	개선방향
교육과정 개편	▪ 산업체 제안 CDP 등 기업의 수요 반영 실적은 개선되었으나 대학이 산업체에 요구하는 세미나 등의 양방향 소통 부족 ▪ 관련기업 내부사정으로 취업보장형 연합전공 운영 축소	▪ 기업체 요구반영 채용연계형 교육과정 지속적 개편 ▪ 대학원협동과정으로 자동차조명융합공학과 신설 ▪ 연합전공의 취업연계 우수기업체 발굴 ▪ 기업체 CEO 특강 등 추가 개설 및 운영
	▪ 대학원 학과간 협동과정에 대한 수요증가로 2012년 개 학과에서 2017년 개 학과로 확대되었으나 추가적 융·복합 고유 수요 발생에 대처 미흡	▪ 특성화 교육과정 산업 수요파악으로 신속한 대학원 협동과정 확대 개설 유연성 확보
교과목 개편	▪ 산업체 수요를 신속하게 반영할 수 있도록 1회/년으로 규정된 본교 교무처의 교과목 개편지침과는 별도로 LINC사업단의 요청시 매학기 개편이 가능하도록 지침을 개정함(2013년 2학기)	▪ 정례적인 산업체 수요발굴 체계 구축 및 산업수요 평가 자료를 바탕으로 교과목 개편을 추진할 수 있는 수요발굴-교육과정반영-만족도 평가의 선순환체계 구축
	▪ 참여학부의 CDP 교과목을 정규 교과목화 하였을 뿐만 아니라, 인문사회 분야에 대한 CDP 교과목 지원 체계 마련 ▪ CDP-BIZ™ 연계형 교육과정 운영으로 우수성과 창출	▪ 산업체제안 CDP의 정규교과목화 ▪ 이공계-디자인 등 계열간 융합 CDP 확대 ▪ 지역사회혁신 CDP 신설을 통한 사회맞춤형 문제 해결 ▪ CDP-BIZ™ 연계화 정규 교육과정 확산
산학협력 맞춤형 교육과정	▪ 다양한 대학원 학과간, 학연산 협동과정이 개설되고 있으나, 학생 및 재직자들의 참여가 다소 부진 ▪ 유연하고 창의적인 사고를 갖춘 인재양성을 위해 학부 융·복합 전공을 신설하고 개설강좌를 확대하고 있으나, 학생들의 참여는 비교적 소극적임 ▪ 취업보장형 연합전공 운영으로 우수신입생 확보 ▪ 연계전공의 경우, 취업준비 등의 이유로 졸업 시 중도 포기가 많음	▪ 대학원 협동과정의 지역기업대상 홍보 강화, 장학 혜택 확대 및 전공 확대 신설 ▪ 융·복합 교육과정에 대한 학부생 참여도를 증대시키기 위해서는 취업연계형 프로그램 개발이 필요 ▪ 지역산업변동에 따른 분야별 연계전공의 취업연계방안 강구
현장실습	▪ JOB-MISO®를 위한 취업하고 싶은 우수 현장실습 기업체 부족 ▪ 정부부처의 인턴 장기현장실습 프로그램 중복 운영(교육부, 산업자원통상부, 미래창조과학부, 고용노동부) ▪ JOB-MISO® 프로그램의 제한적 운영 ▪ 기업-학생-센터의 다방향 의사소통 기구부재	▪ JOB-MISO® 우수기업 협의체의 확대개편을 통한 유관기관과의 산학협력 교류 활성화 ▪ 학생, 노동자의 관점을 떠나 대학생을 위한 범정부 차원의 통합 운영 ▪ 현장실습매칭박람회 운영 연 회, 현장실습 사전교육 강화 ▪ 실습현황 실시간 모니터링, SMS 및 E-mail 발송기능 등을 개선 (YU-FITS고도화)



### 3) 1차년도 추진 성과 분석

항목	추진 성과																																																																						
학·석사 통합과정	<ul style="list-style-type: none"><li>학·석사 학점 상호인정제도 도입 및 산업체가 요구하는 연구인력 양성</li><li>2017학년도 대학전체 5년제 학·석사연계과정 , 전원 LINC+사업단 참여학부(과) 학생임</li><li>2017학년도 대학전체 석·박사통합과정 신규 선발자는 이며, 이 가운데 LINC+사업단 참여학부(과)는 명</li></ul>																																																																						
학사조직 신설 및 개편	<ul style="list-style-type: none"><li>대학의 교육목표와 특성화 전략에 부합하는 전공교육 계획 및 전공 교육과정의 지속적인 개선 추진</li><li>전공교육 컨트롤 타워기구로 전공교육선진화센터를 설치하여 개별 산업체의 제안과 문제점 수렴</li><li>학부(과)간 연계 및 연합전공을 다양하게 설치·운영하여 재학생의 학습 선택권을 보장</li><li>사회 및 산업체의 요구를 반영하고 융·복합적 창의역량을 강화</li></ul>																																																																						
산업계 관점 대학평가 참여	<table><tr><th>참여년도</th><th>분야</th><th>참여학부(과) - 전공</th><th>결과</th></tr><tr><td rowspan="3">2016년 (2016.05 ~ 2017.04)</td><td>건축(시공) 분야</td><td>건축공학부(건축공학전공)</td><td>최우수</td></tr><tr><td>토목 분야</td><td>건설시스템공학과</td><td>양호</td></tr><tr><td>기계 분야</td><td>기계공학부</td><td>우수</td></tr></table>							참여년도	분야	참여학부(과) - 전공	결과	2016년 (2016.05 ~ 2017.04)	건축(시공) 분야	건축공학부(건축공학전공)	최우수	토목 분야	건설시스템공학과	양호	기계 분야	기계공학부	우수																																																		
참여년도	분야	참여학부(과) - 전공	결과																																																																				
2016년 (2016.05 ~ 2017.04)	건축(시공) 분야	건축공학부(건축공학전공)	최우수																																																																				
	토목 분야	건설시스템공학과	양호																																																																				
	기계 분야	기계공학부	우수																																																																				
대 학원 협동과정	<ul style="list-style-type: none"><li></li><li>산업체 재직자의 체계적/맞춤형 교육 시행</li><li>우수인재 육성을 목표로 특화된 고급 학위과정 교육 프로그램을 제공</li></ul> <table><tr><th>특성화대 학원</th><th>추진성과</th><th>기설 목표</th></tr><tr><td></td><td></td><td></td></tr><tr><td></td><td></td><td></td></tr></table>							특성화대 학원	추진성과	기설 목표																																																													
특성화대 학원	추진성과	기설 목표																																																																					
연계/ 연합 전공	<ul style="list-style-type: none"><li>사업단 참여학부(과)의 학제 간 횡적 연계를 도모한 학문의 융합화 목적의 학부 대상의 특성화분야 고급인재양성</li><li>-</li><li>-</li><li>교비 장학금 지원을 통한 확산 (그린에너지 연합전공)</li></ul>																																																																						
캡스톤 디자인 (정규 교과목)	<table><tr><th>구분</th><th>추진성과</th><th>기설 목표</th></tr><tr><td></td><td></td><td><ul style="list-style-type: none"><li></li></ul></td></tr><tr><td></td><td></td><td><ul style="list-style-type: none"><li></li></ul></td></tr><tr><td></td><td></td><td><ul style="list-style-type: none"><li></li></ul></td></tr><tr><td></td><td></td><td><ul style="list-style-type: none"><li></li></ul></td></tr></table>							구분	추진성과	기설 목표			<ul style="list-style-type: none"><li></li></ul>			<ul style="list-style-type: none"><li></li></ul>			<ul style="list-style-type: none"><li></li></ul>			<ul style="list-style-type: none"><li></li></ul>																																																	
구분	추진성과	기설 목표																																																																					
		<ul style="list-style-type: none"><li></li></ul>																																																																					
		<ul style="list-style-type: none"><li></li></ul>																																																																					
		<ul style="list-style-type: none"><li></li></ul>																																																																					
		<ul style="list-style-type: none"><li></li></ul>																																																																					
사회맞춤 형 트랙	<ul style="list-style-type: none"><li>사회맞춤형 트랙 운영 건 신설 및 운영</li><li>- 경영학과 : /</li><li>LINC+사업 참여학사조직의 참여조건 선정하여 운영위원회를 통해 참여학사조직의 사회맞춤형트랙 운영 독려</li></ul>																																																																						
만족도 조사 시행	<ul style="list-style-type: none"><li>LINC+사업 만족도 및 수요 조사 결과를 2차년도 교육과정 개편에 반영 (2017.12 시행)</li><li>- 지역 산업체 / 학생 / 교수 대상</li><li>- 참여학사조직 교육과정, LINC+사업단 비교과 프로그램, 대학본부 학생역량개발처의 대학사업비 활용을 통한 비참여학사조직 지원 교육프로그램에 반영</li></ul> <table><tr><th>개수:답변자</th><th colspan="6">학생 만족도 (응답자 수)</th><th></th></tr><tr><th>참여CDP</th><th>1.매우만족</th><th>2.만족</th><th>3.보통</th><th>4.미흡</th><th>5.매우미흡</th><th>응답x</th><th>총합계</th></tr><tr><td>1.융합CDP</td><td></td><td></td><td></td><td></td><td></td><td></td><td></td></tr><tr><td>2.산업체제안CDP</td><td></td><td></td><td></td><td></td><td></td><td></td><td></td></tr><tr><td>3.지역사회혁신CDP</td><td></td><td></td><td></td><td></td><td></td><td></td><td></td></tr><tr><td>4.융합창의설계CDP</td><td></td><td></td><td></td><td></td><td></td><td></td><td></td></tr><tr><td>응답x</td><td></td><td></td><td></td><td></td><td></td><td></td><td></td></tr><tr><td>총합계</td><td></td><td></td><td></td><td></td><td></td><td></td><td></td></tr></table>							개수:답변자	학생 만족도 (응답자 수)							참여CDP	1.매우만족	2.만족	3.보통	4.미흡	5.매우미흡	응답x	총합계	1.융합CDP								2.산업체제안CDP								3.지역사회혁신CDP								4.융합창의설계CDP								응답x								총합계							
개수:답변자	학생 만족도 (응답자 수)																																																																						
참여CDP	1.매우만족	2.만족	3.보통	4.미흡	5.매우미흡	응답x	총합계																																																																
1.융합CDP																																																																							
2.산업체제안CDP																																																																							
3.지역사회혁신CDP																																																																							
4.융합창의설계CDP																																																																							
응답x																																																																							
총합계																																																																							
창업 교육과정	<ul style="list-style-type: none"><li>창업정규교과목(CDP-BIZ™ 연계 창업설계 등) 운영 : (17개 과정 900시간 이상)</li><li>CDP-BIZ™ 연계 선도적 교육모델은 CDP 결과물을 사업화로 연계한 영남대 LINC+사업단 고유의 창업교육 대표 Brand로 비정규 참여형에서 정규화로 발전시킨 특화프로그램이며, 4차 산업혁명 대응 융·복합 창업특화 동아리(7개 이상의 전공융합)의 발굴과 육성</li><li>Y형 청년창업사관학교 YU BNS™ School 운영 및 학생창업안전망 YU BNS™ 협동조합 설립(교수+기업+학생 연합)으로 창업교육클러스터 구축</li><li>대학 전체의 창업교육의 체계적 관리와 운영을 통한 창업 분위기 조성(대학원 및 교수 창업 활성화)</li><li>창업인프라 고도화(4차 산업혁명 메이커스_랩, 쌍방향 창업교육정보화시스템 YUPlay 구축) : 교육콘텐츠 개발</li><li>창업동아리 지원 및 관리(발굴, 육성, 창업실현)</li><li>학생창업 안전망 YU BNS™ 협동조합(기업+교수+학생)설립 및 운영(권역 확산)</li></ul>																																																																						







항목	주요 내용
대학의 인재상과 전공 교육과정의 연계	<ul style="list-style-type: none"> <li>▪ <b>핵심역량 강화를 위한 교과과정 개편</b> <ul style="list-style-type: none"> <li>- 설문조사 등 수요파악을 통한 전공 도입</li> <li>- 수요자 요구를 반영한 학과별 핵심역량 강화 연차별 교과과정 개편</li> <li>- 다학제간 기초 융·복합 교육으로 인한 학생들의 통섭적 지식 함양</li> </ul> </li> </ul>
산업현장 중심 교육과정 개편의 유연성 확보	<ul style="list-style-type: none"> <li>▪ <b>현장중심 교육과정 개편 및 참여학과 확대</b> <ul style="list-style-type: none"> <li>- 기업체 애로사항을 반영한 CDP 과제 수행 확대</li> <li>- 복수전공자에 대한 우대 및 홍보 확대 - 대학 주관</li> <li>- 교양 및 전공 CDP 개선을 통한 산학친화형 교과과정 운영</li> <li>- 지역선도산업의 [현장견학⇄현장실습⇄인턴십⇄취업]으로 이어지는 선순환 현장실습 확대</li> </ul> </li> </ul>
학제간 횡적 연계를 통한 창업 및 기업지원	<ul style="list-style-type: none"> <li>▪ <b>학제 간 횡적 연계를 통한 창업 교육 확대</b> <ul style="list-style-type: none"> <li>- 횡적 연계를 통한 창업 교육 확대와 기업에 대한 토탈 솔루션 제공</li> <li>- 가족기업탐방프로그램 등 기업 친화적 교원의 전공 및 전문분야 데이터베이스 구축 및 활성화</li> <li>- 지도교수의 아이디어를 이용한 CDP 과제 진행으로 기술창업 유도</li> <li>- 대학주관CDP 활성화와 이중전공 공동지도교수제 도입으로 기업지원토탈솔루션으로 진화</li> </ul> </li> <li>▪ 다학제간 전공 확대 / 교양과정 Capstone Design 다학제간 운영</li> </ul>

- 미래에너지와 미래형자동차 분야의 산학협력 맞춤형 교육과정으로 연합/연계/대학원 협동과정을 LINC 사업기간 동안 개설하여 운영하였으며, LINC+ 사업기간에도 확대·운영
- 새로운 산업체의 수요를 반영하기 위하여 학과 또는 전공을 신설하고 교육과정을 개설하며 기존의 교과목 운영을 산학협력 맞춤형으로 운영

#### 나) 산학협력 맞춤형 교육과정 추진(정규교과목 및 비교과교육 과정 포함)

구분	항 목	주요 내용	비고
참여학사 조직	산학협력 교육과정 운영 및 교육 인프라 확충	<ul style="list-style-type: none"> <li>▪ 채용연계형 사회맞춤 트랙 개설/운영</li> <li>▪ 산업체제안 CDP 및 산업체공동세미나 교과목 운영</li> <li>▪ 특성화 분야 교육 공간 확보 등 인프라 구축을 통한 교육 내실화</li> </ul>	
산학협력 맞춤형 교육과정	산학협력 맞춤형 교육과정 운영	<ul style="list-style-type: none"> <li>▪ 설문조사 등을 통한 지역 사회맞춤형 교육 과정 지속 개편 및 도입</li> <li>▪ 대학원 학연산 협동과정 / 연합전공 / 연계전공</li> <li>▪ 채용연계형 사회맞춤형 트랙 / 특성화 분야 트랙</li> <li>▪ 산업체제안 CDP / 지역사회혁신 CDP</li> <li>▪ 산업체공동세미나 교과목</li> </ul>	
현장실습	취업연계 강화를 위한 교과과정 운영	<ul style="list-style-type: none"> <li>▪ 현장실습 체제개선 : 전공 관련성, 실습안전 보장</li> <li>▪ 지도 및 감독 강화 / 인권 안전교육 강화</li> <li>▪ 취업역량인증제 연계 프로그램 정착</li> <li>▪ 현장실습 매칭 박람회 실시(2회/년)</li> <li>▪ 유급현장실습 참여기업 확대 (    % 이상)</li> </ul>	

#### 5) 확산 계획

- 산학협력 친화형 교육과정을 확대하기 위하여 LINC+사업 참여학사조직의 경우 최소 1 개 이상의 과정을 개설하고 운영

프로그램	필수 사항	권장 사항

- 분야별 주요 확산 계획



분야	주요 확산 계획
	<ul style="list-style-type: none"> <li>·</li> </ul>
	<ul style="list-style-type: none"> <li>·</li> </ul>
	<ul style="list-style-type: none"> <li>·</li> </ul>
	<ul style="list-style-type: none"> <li>·</li> </ul>
	<ul style="list-style-type: none"> <li>·</li> </ul>

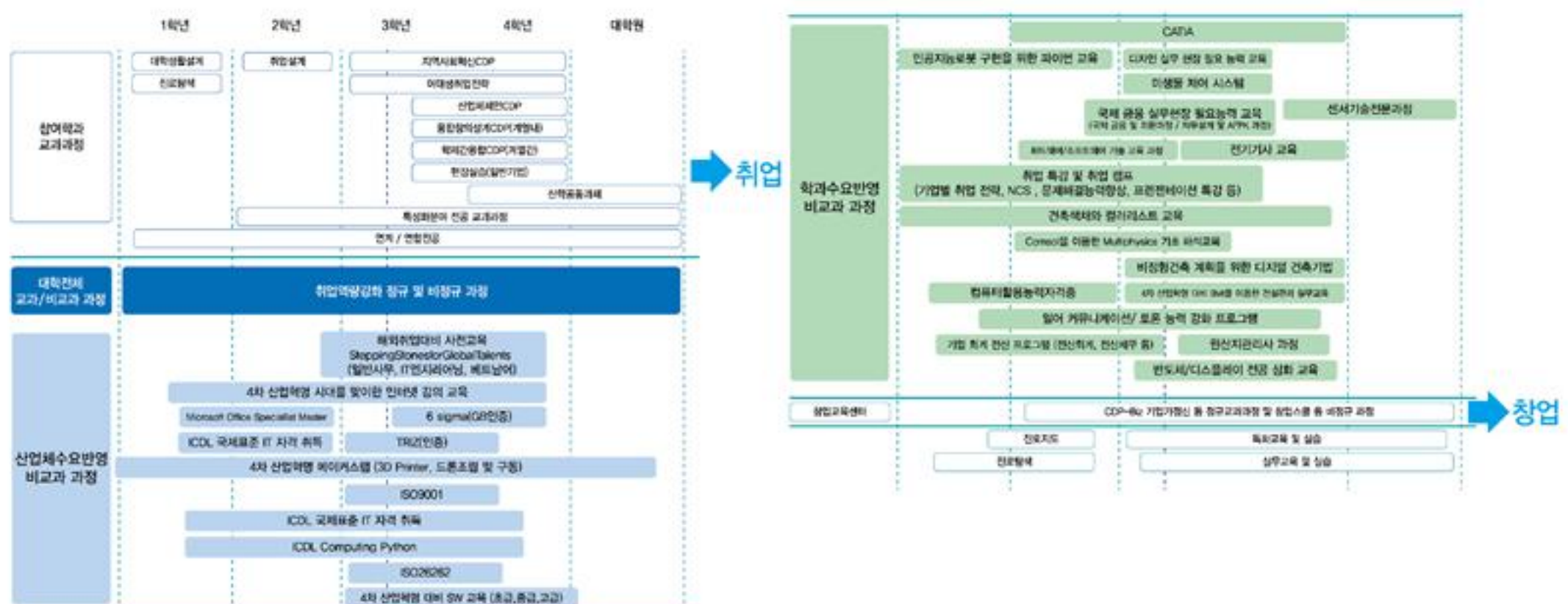
### 6) 지속가능성을 위한 개선 계획

## ○ 분야별 지속가능성을 위한 개선 계획

구분	교육 과정	지속성을 위한 개선 계획
참여 학사조직	<ul style="list-style-type: none"> <li>참여 학사조직의 산학협력 교육 과정 운영</li> </ul>	<ul style="list-style-type: none"> <li>LINC+ 참여조건으로 산학협력 친화형 교육과정 운영을 요구 : 사회맞춤형 트랙 개설, 산업체제안 CDP, 산업체 공동세미나 정규교과목 운영 등</li> </ul>
산학협력 맞춤형 교육과정	<ul style="list-style-type: none"> <li>대학원 학과간 협동과정 / 학연산 협동과정 운영</li> <li>연합전공/연계전공/트랙/계약학과 운영 확대</li> <li>학석사, 석박사 연계과정 운영</li> </ul>	<ul style="list-style-type: none"> <li>대학원 협동과정 장학금 확보 및 가족기업 대상 홍보</li> <li>취업연계형 연합전공 참여기업 지속 발굴</li> <li>특성화분야 연계전공 참여자의 LINC+사업단 마일리지 부여로 참여증진</li> <li>산업체제안 CDP의 확대 및 CDP-Biz로의 연계 강화</li> </ul>
현장실습	<ul style="list-style-type: none"> <li>취업연계 강화를 위한 교과과정 운영</li> </ul>	<ul style="list-style-type: none"> <li>취업역량인증제 실시</li> <li>현장실습 매칭 박람회 실시</li> <li>유급현장실습 확대</li> <li>글로벌현장실습 확대</li> </ul>

## ○ 산학협력 친화형 교육과정의 시스템화를 통한 확산 및 지속성 강화

- 산학협력 친화형 교육과정을 시스템화하고 이를 공지하여 학생들이 저학년 때 부터 체계적으로 프로그램에 참여하도록 하여 졸업 시 취·창업능력을 극대화함





- 산학협력 친화형 연합/연계/협동 교육과정의 지속적 운영
  - LINC사업단 사업기간 동안 개설된 산학협력 친화형 교육과정은 LINC+사업 기간에도 지속적으로 운영함(그린에너지 연합전공 등)
  - 대학원 학과간 협동과정은 기존의 에너지융합공학과, 자동차조명융합공학과 등 우수 사례를 지속 관리하는 한편, 대학과 산업환경 변화를 반영하여 개편, 확대 운영할 예정임
  - 미래형자동차 분야의 융·복합 과정으로 학부에 자동차디자인 연계전공을 신설하여, 2018년도에 전공학생을 모집할 예정임

## 7) 4차 산업혁명 발전과 연관된 산학협력 친화형 교육과정

- 4차 산업혁명 트랙 개설
  - Adventure Design 교과목, 4차 산업혁명 기초 교과목, 4차 산업혁명 관련 취업 역량강화프로그램(비교과) 등을 일정 학점 이상 이수 시 장학금 지급 예정

## 8) 연차별 추진 계획

항목	내용	연차별 추진 계획				
		1차년도	2차년도	3차년도	4차년도	5차년도
특성화분야 학과 신설						
특성화분야 교육과정 신설						
교과과정 신설						
교과과정 개편						

- 미래에너지와 미래형자동차 분야의 산학협력 맞춤형 교육과정으로 연합/연계/대학원 협동과정을 LINC 사업기간 동안 개설하여 운영하고 있으며, LINC+ 사업기간에도 확대·운영
- 새로운 산업체의 수요를 반영하기 위하여 학과 또는 전공을 신설하고 교육과정을 개설하며 기존의 교과목 운영을 산학협력 맞춤형으로 운영
- 산학협력 맞춤형 교육과정 추진 계획(정규교과목 및 비교과교육 과정 포함)

구 분	항 목	주요 내용
1차년도 실적	산학협력 교육과정 운영 및 교육 인프라 확충	■
	산학협력 맞춤형 교육과정 운영	■
	취업연계 현장실습 교육과정 운영	■



2차년도 계획	참여학사조직	산학협력 교육과정 운영 및 교육 인프라 확충	<ul style="list-style-type: none"> <li>채용연계형 사회맞춤 트랙 개설/운영</li> <li>산업체제안 CDP 운영</li> <li>산업체공동세미나 정규교과목 운영</li> <li>특성화 분야 교육 공간 확보 등 인프라 구축을 통한 교육 내실화</li> </ul>
	산학협력 맞춤형 교육과정	산학협력 맞춤형 교육과정 운영	<ul style="list-style-type: none"> <li>설문조사 등을 통한 지역 사회맞춤형 교육 과정 지속 개편 및 도입</li> <li>대학원 학연산 협동과정 / 연합전 / 연계전공</li> <li>채용연계형 사회맞춤 트랙</li> <li>특성화 분야 트랙</li> <li>산업체제안 CDP / 지역사회혁신 CDP</li> <li>산업체공동세미나 정규교과목</li> </ul>
	현장실습	취업연계 현장실습 교육과정 운영	<ul style="list-style-type: none"> <li>현장실습 체제개선 : 전공 관련성, 실습안전 보장</li> <li>현장실습 지도 및 감독, 인권 안전교육 강화(2회/년)</li> <li>취업역량인증제 연계 프로그램 정착</li> <li>현장실습 매칭 박람회 실시(2회/년)</li> <li>유급현장실습 참여기업 확대 (75% 이상)</li> </ul>
3차년도 ~ 5차년도	참여학사조직	산학협력 교육과정 운영 및 교육 인프라 확충	<ul style="list-style-type: none"> <li>채용연계형 사회맞춤 트랙 운영</li> <li>산업체제안 CDP 운영</li> <li>산업체공동세미나 정규교과목 운영</li> <li>특성화 분야 교육 공간 확보 등 인프라 구축을 통한 교육 내실화</li> </ul>
	산학협력 맞춤형 교육과정	산학협력 맞춤형 교육과정 운영	<ul style="list-style-type: none"> <li>설문조사 등을 통한 지역 사회맞춤형 교육 과정 지속 개편</li> <li>대학원 학연산 협동과정 / 연합전 / 연계전공</li> <li>채용연계형 사회맞춤 트랙</li> <li>특성화 분야 트랙</li> <li>산업체제안 CDP / 지역사회혁신 CDP</li> <li>산업체공동세미나 정규교과목</li> </ul>
	현장실습	취업연계 현장실습 교육과정 운영	<ul style="list-style-type: none"> <li>현장실습 체제개선 : 전공 관련성, 실습안전 보장</li> <li>취업역량인증제 연계 현장실습 활성화</li> <li>현장실습 매칭 박람회 실시(2회/년)</li> <li>유급현장실습 활성화 (참여기업 %)</li> <li>글로벌현장실습 확대</li> </ul>

## 9) 산학협력 연계 교육과정 운영 실적

항목	기준값 (‘17.2.)	1차년도 (‘17.3~‘18.2)		2차년도 목표치 (‘18.3~‘19.2)	3차년도 목표치 (‘19.3~‘20.2)	4차년도 목표치 (‘20.3~‘21.2)	5차년도 목표치 (‘21.3~‘22.2)
		목표값	달성값				
산학협력 연계 교육과정운영 목표(건)							

※ 산학협력 연계 교육과정 : 산업체 수요에 기반하여 편성·운영되는 교육과정으로 캡스톤디자인, 현장실습, 맞춤형 학과, 계약학과, 융·복합 전공 및 연계전공 개설, 기업연계(맞춤형)트랙 개설 등

### ○ 목표치 설정 상세현황

항목	기준값 (‘17.2.)	1차년도 (‘17.3~‘18.2)	2차년도 (‘18.3~‘19.2)	3차년도 (‘19.3~‘20.2)	4차년도 (‘20.3~‘21.2)	5차년도 (‘21.3~‘22.2)



## ○ 1차년도 실적 상세현황

항목	기준값 (17.2)	1차년도 (17.3~18.2)		프로그램명	프로그램 운영
		목표값	달성값		
캡스톤 디자인 ※참여학부(과) 개설교과목				융합 CDP	▪ 전공지식의 종합적 응용을 통해 창의적 아이디어를 도출하고, 제품 및 서비스의 개발 과정을 익히게 함
				산업체제안 CDP	▪ 융합CDP의 일환으로 기술개발 및 고급 인력 양성을 위해 산업체가 제안한 CDP 과제 수행
				지역사회혁신 CDP	▪ 융합CDP의 일환으로 사회참여 활동 역량을 강화하고, 지역사회에 대한 관심도를 제고하는 기회 제공
				융합창의설계 CDP (계열내 CDP)	▪ 계열내 융합과제 운영을 위한 융합CDP교과목 신설 ▪ 융합 CDP의 일환으로 기계IT대학 내 신설
현장실습 ※참여학부(과) 개설교과목				단기 현장실습	▪
				중기 현장실습	▪
				장기 현장실습	▪
융·복합전공 및 연계전공 개설 (누적)					▪ 차세대 그린카 관련 분야 인재양성
					▪ 저탄소 녹색성장을 이끌어갈 에너지 분야 인재양성
					▪ 에너지분야 특성화인력 배출을 위하여 운용
					▪ 자동차분야 특성화 인력 배출을 위해 자동차 LED 조명 산업에 특화된 전문고급인력 양성
맞춤형 트랙 개설 (누적)				사회맞춤형 트랙	▪ 계약회사에서 직접 강의, 취업 연계프로그램, 경영학부 운영
총합				-	-

## 4) 산학협력 친화형 교육과정 운영 성과에 따른 기대효과

항목	주요내용	기대 효과(대내)	기대 효과(대외)
캡스톤 디자인	<ul style="list-style-type: none"> <li>융합전공지식의 종합적 응용을 통해 창의적 아이디어를 도출하고, 제품 및 서비스의 개발 과정을 익히게 함</li> <li>융합 CDP, 산업체제안 CDP, 지역사회혁신 CDP, 융합창의설계 CDP, 학제간융합 CDP로 나누어 특성에 맞추어 진행</li> </ul>	<ul style="list-style-type: none"> <li>4차 산업혁명 시대에 맞추어 학문적인 공부에 그치는 것이 아니라 실제 제품을 설계하고 실험하는 교육프로그램 설계</li> <li>LINC+사업에 참여하는 전 학부의 모든 학생들이 참여할 수 있는 프로그램 개발로 큰 파급효과 기대</li> <li>학과외 특성에 맞추어 전문 소양을 실제 hands-on-knowledge로 확장할 수 있는 능력 배양</li> </ul>	<ul style="list-style-type: none"> <li>4차 산업혁명에 적합한 실무형 인재를 양성하여 관련 기업의 4차 산업혁명 추진에 이바지함</li> </ul>
현장실습	<ul style="list-style-type: none"> <li>현장실습매칭박람회 정례화로 미스매치 해소</li> <li>실무형 현장실습문화 확산</li> <li>산학협력 마일리지 제공으로 참여기업 증가</li> </ul>	<ul style="list-style-type: none"> <li>취업연계 강화로 인한 취업률 향상</li> <li>미래 수요 및 산업체 수요를 반영한 인재 양성 추진</li> <li>현장실습 질적 향상</li> <li>유급현장실습 정착으로 참여학생 재정지원</li> <li>현장실습 참여기업 지원</li> </ul>	<ul style="list-style-type: none"> <li>취업역량 강화를 통한 취업률 증진</li> <li>지역 기업 산학협력 지원 증진을 통한 기업 고부가 가치 창출</li> <li>지역사회 혁신 및 공헌에 기여</li> </ul>
융·복합전공 및 연계전공 개설	<ul style="list-style-type: none"> <li>융·복합전공 및 연계전공 개설</li> <li>자동차디자인, 그린카, 그린에너지 연계/융합전공 개설/운영</li> </ul>	<ul style="list-style-type: none"> <li>4차 산업혁명에 맞추어 융합적인 인재를 양성하기 위하여 학과간 연계, 연합 전공을 개설, 운영</li> <li>관련 지역사회 수요에 맞추어 인력 공급</li> </ul>	<ul style="list-style-type: none"> <li>4차 산업혁명에 적합한 융합형 인재를 양성</li> </ul>
사회맞춤형 트랙 개설	<ul style="list-style-type: none"> <li>산업체의 전문 인력수요에 대응하기 위해 산업체에서 요구하는 교육과정을 운영</li> <li>산업체 현안에 대한 적용능력을 갖춘 인력 양성 및 취업 연계</li> </ul>	<ul style="list-style-type: none"> <li>사원들의 직접 강의를 통하여 실무적인 능력을 배양하고, 관련 업체 취업 연계로 쉽게 적응할 수 있도록 교육 프로그램 설계</li> <li>취업 연계로 전체 취업률 향상에 도움</li> </ul>	<ul style="list-style-type: none"> <li>산업체의 수요에 적합한 교육과정을 통해 학생을 기업에 취업 연계하므로 기업의 경쟁력에 기여</li> </ul>
창업 교육과정	<ul style="list-style-type: none"> <li>대학전체의 체계적인 창업 교육 정착과 4차 산업혁명 기반 창업생태계 정의변화</li> </ul>	<ul style="list-style-type: none"> <li>기업가정신의 확산에 따른 창업분위기 정착</li> <li>4차 산업혁명 대응 창업인재 발굴</li> <li>대학원 및 교수 창업 활성화</li> </ul>	<ul style="list-style-type: none"> <li>쌍방향 창업문화 확산 및 정착</li> </ul>



## 5-2. 취·창업 역량 강화를 위한 교육 프로그램 운영

### 5-2-1. 취업 역량 강화를 위한 교육프로그램 운영 계획

#### 1) 대학의 취업 역량 강화 교육프로그램 운영 현황

##### ○ 취업 역량 강화 프로그램 개발 및 운영 체계

- 사회수요 및 산업체 선호 인재상 분석을 통한 필요 핵심역량 설정
- 학생의 사회진출 성공 가능성 향상을 위한 취업 프로그램 개발 및 시행
- 사회수요에 따른 핵심역량별 프로그램 운영 및 성과분석을 통한 개선

##### ○ 취업 역량 강화 프로그램 운영 기본방향

- 학생들의 실질적인 취업 역량 강화에 기여하기 위하여 총 4개 단계로 교육과정 및 프로그램을 운영함

단계	운영절차
1	■ 취·창업 교육과정 및 프로그램 운영을 위한 산업계 및 학생 대상 사전조사 실시
2	■ 효율적인 취·창업 프로그램을 위한 학생 진로지도 프로그램 운영
3	■ 취·창업 교육과정 및 프로그램 운영
4	■ 환류시스템(성과분석 등)을 통한 프로그램 개선

- 환류(모니터링 및 피트백)시스템을 구축하여 지속적인 프로그램 보완을 통한 성과창출 및 학생만족도 제고를 위한 취업 프로그램 운영

##### ○ 교육프로그램의 우수성 공인

- “경력개발 최우수” 고용노동부 장관상 수상 (2015.10.16, 뉴시스)
- 기업이 뽑은 “최우수대학” 선정(2015.4.14, 경북일보)
- 학생맞춤형 경력개발로 취업역량 쏙 (2016.12.1., 뉴시스)

#### 2) 운영 한계점 및 개선방향

한계점	개선방향
대학 자체적 판단에 따른 프로그램 기획 및 운영	<ul style="list-style-type: none"> <li>■ 지역사회와 연계한 프로그램 운영 강화 필요</li> <li>■ 학생 희망진로에 적합한 프로그램 기획 및 운영</li> </ul>
여대생 및 인문계열 취업 취약계층 학생 취업률 저하	<ul style="list-style-type: none"> <li>■ 여대생, 인문사회계열을 중심으로 하는 취업취약계층에 대한 취업지원 정책 추진 필요</li> </ul>

#### 3) 1차년도 추진 성과 분석

구분	프로그램	추진내용	수감 인원
대학		■	
		■	
		■	
		■	
사업단		■	
		■	
		■	



#### 4) 2차년도 핵심고려사항

프로그램	
■	

#### 5) 확산 계획

##### 가) 학생 희망진로에 따른 특화된 취업 역량 강화프로그램 운영

구분	프로그램	추진계획
공통역량	각종 자격증 취득 프로그램 운영	<ul style="list-style-type: none"> <li>기사, 외국어, 한국사 등 자격증 취득 프로그램 운영</li> </ul>
희망진로에 따른 맞춤형 프로그램	대기업 희망자	<ul style="list-style-type: none"> <li>학부(과)별 대기업 재직선배와 취업준비생을 멘토-멘티로 연결하여, 입사준비에서부터 채용까지 컨설팅 하는 멘토링 프로그램 실시</li> <li>학부(과)별 대기업 재직선배 초청 특강 실시: 입사비결 정보 제공</li> </ul>
		<ul style="list-style-type: none"> <li>대기업 인사담당자들과 모의면접, 기업 채용에 대한 Q&amp;A, 대기업 입사 성공사례 전파 등 대기업 취업준비에 필요한 A~Z 정보 제공</li> </ul>
		<ul style="list-style-type: none"> <li>취업지원 홈페이지를 활용하여 무료로 온라인솔루션 제공</li> <li>전문기관과의 연계로 통한 오프라인 직무적성검사 모의테스트 지원</li> </ul>
		<ul style="list-style-type: none"> <li>취업준비 및 트렌드에 대한 이해, 기업 및 직무에 대한 이해, 입사서류에 대한 이해, 개인별 맞춤형 취업준비를 위한 집중교육</li> </ul>
	중견·중소기업 희망자	<ul style="list-style-type: none"> <li>교직원들의 취업촉진을 위한 기업방문 활동 강화</li> <li>중견·중소기업에서 수시로 필요한 인력에 대한 추천채용 유치</li> </ul>
		<ul style="list-style-type: none"> <li>면접을 앞둔 학생과 희망기업 재직동문을 멘토-멘티로 연결하여, 지역기업 입사 가능성 제고</li> </ul>
		<ul style="list-style-type: none"> <li>지역 인사담당자들이 모의 면접관으로 참여하는 취업캠프 운영</li> <li>입사서류 작성법, 면접 기출문제 등 지역 중견·중소기업 입사 희망자 대상 집중교육 실시</li> </ul>
		<ul style="list-style-type: none"> <li>인사담당자와의 만남과 교류의 장</li> <li>인사담당자 초청 특강: 중견·중소기업 바로알기, 성공입사 전략 수립</li> <li>취업박람회 개최 : 중견·중소기업 홍보 및 채용 관련 질의응답 등</li> </ul>
	공공기관 희망자	<ul style="list-style-type: none"> <li>외부 전문기관 연계, NCS 기반 직무역량강화 도입</li> <li>공공기관 취업전략 프로그램 운영</li> </ul>
		<ul style="list-style-type: none"> <li>대구경북 이전 공공기관 인사담당자 초청 특강 및 취업전략 특강</li> <li>대구경북 이전 공공기관 활동채용설명회 개최 및 학생 참여 유도</li> </ul>
		<ul style="list-style-type: none"> <li>공공기관 채용정보의 신속한 제공</li> <li>공공기관별 주요 채용프로세스 및 모의 테스트 정보 제공</li> </ul>
취업 역량증진 및 관리		<ul style="list-style-type: none"> <li>현장실습 프로그램과 연동하여 프로그램의 실효성 향상</li> <li>미취업자 관리의 효율성 제고</li> </ul>

##### 나) 지역대학간(대경권) 개방형 취업역량강화 프로그램 운영

○ 각 대학 대표 취업역량강화 프로그램 개방 및 상호참여 (협약서 체결)

- :
- :
- :

○ 취업설명회, 채용박람회 등 각종 프로그램 운영 시 타 대학 학생 참여 유도

##### 다) 학생 희망진로에 적합한 교육프로그램 운영을 통한 확산체계 구축

- 학생역량강화 취업교육프로그램의 확산을 위해서는 학생 희망진로에 맞는 맞춤형 프로그램의 기획 및 운영이 필요함
- 학생 희망진로에 적합한 프로그램 운영을 통하여 교육프로그램의 참여확대, 성과 확산 체계 구축 가능



- 교육 프로그램 통합접수 및 관리시스템 운영
  - 단과대학, 학부(과)별로 개별 운영되는 취업역량강화 교육프로그램을 지양
  - 학생들의 취업역량강화 교육프로그램 참여를 활성화하고, 참여실적 관리 및 학생 경력 관리의 효율성을 향상시킴

- 취업역량인증제 교육과정 운영
  - 취업역량인증제 교육과정 인증 기준

	1학년	2학년	3학년	4학년	대학원
산업체수요반영 비교과 과정			해외취업대비 사전교육 Stepping Stones for Global Talents (일반사무, IT엔지니어링, 베트남어)		
		4차 산업혁명 시대를 맞이한 인터넷 강의 교육			
		Microsoft Office Specialist Master		6 sigma(GB인증)	
		ICDL 국제표준 IT 자격 취득	TRIZ(인증)		
		4차 산업혁명 메이커스랩 (3D Printer, 드론조립 및 구동)			
			ISO9001		
		ICDL 국제표준 IT 자격 취득			
		ICDL Computing Python			
			ISO26262		
			4차 산업혁명 대비 SW 교육 (초급,중급,고급)		
학과수요반영 비교과 과정			CATIA		
	인공지능로봇 구현을 위한 파이썬 교육		디자인 실무 현장 필요 능력 교육		
			미생물 제어 시스템		
			국제 금융 실무현장 필요능력 교육 (국제 금융 및 외환과정 / 재무설계 및 AFPK 과정)		센서기술전문과정
		하드웨어/소프트웨어 기술 교육 과정	전기기사 교육		
		취업 특강 및 취업 캠프 (기업별 취업 전략, NCS, 문제해결능력향상, 프랜차이즈 특강 등)			
		건축색채와 컬러리스트 교육			
		Comsol을 이용한 Multiphysics 기초 해석교육			
			비정형건축 계획을 위한 디지털 건축기법		
	컴퓨터활용능력자격증		4차 산업혁명 대비 BIM을 이용한 건설관리 실무교육		
		알어 커뮤니케이션/ 토론 능력 강화 프로그램			
	기업 회계 전산 프로그램 (전산회계, 전산세무 등)		원산지관리사 과정		
		반도체/디스플레이 전공 심화 교육			



- 산업체 수요 및 학과 차체의 분석을 통하여 발굴된 비교과과정 개설하여 변화하는 사회환경과 산업수요에 신속하고 유연하게 대응하여 학생 취업역량 강화
- LINC+사업단 특성화 분야를 중심으로 1학년에서부터 4학년까지 단계별 비교과정을 수립하여 체계적으로 취업역량 강화
- 교육 프로그램 이수자에게는 총장 명의 인증서를 발급하여 교육 프로그램 이수학생의 취업 촉진
- 현장에서 요구하는 산업체 수요반영(수요조사 기반) 프로그램 교육과정 실시
- 취업역량인증을 LINC+사업단에서 진행하는 프로그램의 필수조건으로 적용하거나 참여우선권(또는 가산점) 부여

## 6) 지속가능성을 위한 개선 계획

### 가) 대학 차원의 취업 역량 강화 교육프로그램

- 대학 최고경영자(총장)의 취업교육프로그램 강화에 대한 확고한 의지
  - LINC+사업 지원비 중 대학사업비 전액을 LINC+사업단 비참여학부(과)를 포함하여 대학 차원의 취업 역량 강화 교육 프로그램 등에 투입할 예정
  - 지역산업과 연계된 학문분야 및 인재양성을 위한 차별화된 전략 개발
  - 학생 취업 최우선 정책 추진
- 환류시스템(성과분석 등)을 통한 교육프로그램의 질 제고 및 실질적으로 취업을 향상에 도움이 되는 프로그램 운영 강화
  - 수요자의 의견 반영 등 프로그램 개선을 통한 지속가능성 제고
  - 취업프로그램 효과성 파악을 통한 우수 교육프로그램의 지속가능성 제고

### 나) LINC+사업단 취업 역량 강화 교육 프로그램

구분	교육 과정	지속성을 위한 개선 계획
취업역량 인증제	<ul style="list-style-type: none"> <li>■ 산업체 수요의 적극적 발굴 및 교과목 확대</li> <li>■ 특성화 분야를 고려한 학과주도 역량강화 프로그램 개발</li> </ul>	<ul style="list-style-type: none"> <li>■ 프로그램 참여 권장</li> <li>■ 프로그램 이수학생의 취업을 제고를 위한 대학 차원의 관리</li> <li>■ 프로그램 이수학생 중 미취업생의 관리방안 확립</li> <li>■ URP(종합포털시스템) 활용               <ul style="list-style-type: none"> <li>- YU CAN 및 취업역량인증제를 통해 학생들의 경력을 통합적으로 관리하여 취업을 향상에 기여</li> </ul> </li> </ul>
취업역량 프로그램	<ul style="list-style-type: none"> <li>■ 수요만족도 조사 결과, 전체 산업체 응답자의 %가 기업에서 필요한 인재 역량으로 창의성/기획능력을 선호</li> <li>■ TRIZ 등의 창의성/ 기획능력 교육 확대 및 증설</li> </ul>	<ul style="list-style-type: none"> <li>■ 자체 수요만족도 조사 시행을 통해, 교육프로그램의 산업체/학생 의견 반영</li> </ul>

## 7) 연차별 주요 추진 계획

구분	항목	주요 내용	비고
1차년도 실적	기반구축	<ul style="list-style-type: none"> <li>■ 취업 교육 프로그램 통합접수 및 운영시스템 구축</li> </ul>	
	공통역량	<ul style="list-style-type: none"> <li>■ 기업이 원하는 인성함양 캠프 운영</li> <li>■ LINC+취업역량인증제 운영</li> <li>■ 각종 자격증 취득 프로그램 운영(기사, 외국어, 한국사 등)</li> </ul>	
	희망진로에 따른 맞춤형 프로그램	<ul style="list-style-type: none"> <li>■ 대기업 : 취업캠프, 취업한마당, 학부(과)별 멘토링 등</li> <li>■ 중견·중소기업 : 취업캠프, 인사담당자 초청 특강, 취업한마당, 재직</li> </ul>	



		<ul style="list-style-type: none"> <li>선배 멘토링 프로그램 등</li> <li>공공기관 : NCS직업기초능력평가 교육, 인사담당자 초청 특강, 채용 설명회, 재직선배 멘토링 프로그램 등</li> </ul>	
	취업역량강화 프로그램	<ul style="list-style-type: none"> <li>취업역량인증제 구축 및 실시</li> <li>산업체수요반영 비교과 과정(사업단 주관) 운영</li> <li>학부(과)수요반영 비교과과정 운영</li> <li>자율주행경진대회 실시 :</li> </ul>	
2차년도 계획	공통역량	<ul style="list-style-type: none"> <li>기업이 원하는 인성함양 캠프 운영</li> <li>각종 자격증 취득 프로그램 운영(기사, 외국어, 한국사 등)</li> </ul>	
	희망진로에 따른 맞춤형 프로그램	<ul style="list-style-type: none"> <li>대기업 : 취업캠프, 취업한마당, 학부(과)별 멘토링 등</li> <li>중견·중소기업 : 취업캠프, 인사담당자 초청 특강, 취업한마당, 재직 선배 멘토링 프로그램 등</li> <li>공공기관 : NCS직업기초능력평가 교육, 인사담당자 초청 특강, 채용 설명회, 재직선배 멘토링 프로그램 등</li> </ul>	
	취업역량강화 프로그램	<ul style="list-style-type: none"> <li>취업역량인증제 실시 : 현장실습 프로그램과 연동하여 프로그램의 실효성 향상</li> <li>산업체수요반영 비교과 과정(사업단 주관) 운영 ( 회)</li> <li>학부(과)수요반영 비교과과정(학부(과) 주관) 운영 ( 회)</li> <li>자율주행경진대회(주제별공모전) 실시( 회)</li> <li>YU to The World 실시( 회)</li> <li>4차 산업혁명 관련 비교과과정 실시(전문가 초청 강연회)( )</li> </ul>	
3차년도 ~ 5차년도	공통역량	<ul style="list-style-type: none"> <li>기업이 원하는 인성함양 캠프 운영</li> <li>각종 자격증 취득 프로그램 운영(기사, 외국어, 한국사 등)</li> </ul>	
	희망진로에 따른 맞춤형 프로그램	<ul style="list-style-type: none"> <li>대기업 / 중견·중소기업 / 공공기관 대상 맞춤형 프로그램 운영</li> </ul>	
	취업역량강화 프로그램	<ul style="list-style-type: none"> <li>취업역량인증제 실시</li> <li>취업역량강화프로그램 운영</li> <li>자율주행경진대회(주제별공모전) 실시</li> <li>YU to The World 실시</li> <li>4차 산업혁명 관련 비교과과정 실시(특강, 전문가 초청 강연회 등)</li> </ul>	

## 8) 기대 성과

실 적	영 향력	파 급 효과
취업 교육 프로그램 통합접수 및 운영시스템 구축	<ul style="list-style-type: none"> <li>취업 교육 프로그램의 통합접수 및 운영시스템 구축을 통한 프로그램의 효율성 강화</li> <li>학과별 개별 프로그램 및 중복 운영을 지양하고, 전교적 차원의 프로그램 운영을 통한 학생 참여율 제고</li> </ul>	<ul style="list-style-type: none"> <li>취업 관련 교육 프로그램의 원활한 학생 참여를 통한 프로그램의 효율성 증대</li> <li>다양한 교육 프로그램 학생 제공을 통한 학생들의 취업역량 강화 기회 제공</li> <li>학생 경력관리의 효율성 강화</li> </ul>
취업 관련 역량 강화	<ul style="list-style-type: none"> <li>기업에서 원하는 인성 관련 캠프운영을 통한 학생들의 인성함양 강화</li> <li>현장실습 인증제도 프로그램 운영 관련 기업이 원하는 실무교육 강화를 통한 학생들의 실무능력 강화</li> <li>성공취업의 기초 역량인 각종 자격증 취득 프로그램 운영을 통하여 학생들의 취업기초 역량 및 실무 능력 강화</li> </ul>	<ul style="list-style-type: none"> <li>기업에서 원하는 인재에 부합하는 각종 교육프로그램 운영을 통한 취업역량강화</li> <li>성공취업의 기본역량 강화를 통한 취업률 제고</li> </ul>
학생 희망진로에 따른 맞춤형 취업역량강화 프로그램 운영	<ul style="list-style-type: none"> <li>학생 희망진로(대기업, 중견·중소기업, 공공기관 등) 맞춤형 프로그램 운영을 통한 학생들의 만족도 제고</li> <li>학생 니즈 맞춤형 프로그램을 통한 성공취업 가능성 제고</li> </ul>	<ul style="list-style-type: none"> <li>수요자 중심의 교육 프로그램 체계 구축</li> <li>학생들의 니즈에 맞는 프로그램 기획 및 운영을 통한 취업률 제고</li> </ul>
취업역량인증제	<ul style="list-style-type: none"> <li>현장실습 지원 연계를 통한 교육 참여 증가</li> <li>지속적인 산업체 수요를 반영한 교육과정 개편으로 인한 쌍방향 산학협력 강화</li> <li>미취업자 지원을 통한 대학 교육의 사회적 기여 증대</li> </ul>	<ul style="list-style-type: none"> <li>산업체 수요가 반영된 교육과정 운영으로 인한 실무 감각 증대</li> <li>취업률 상승</li> <li>미취업자 교육을 통한 사회적 문제 해결 기여</li> </ul>

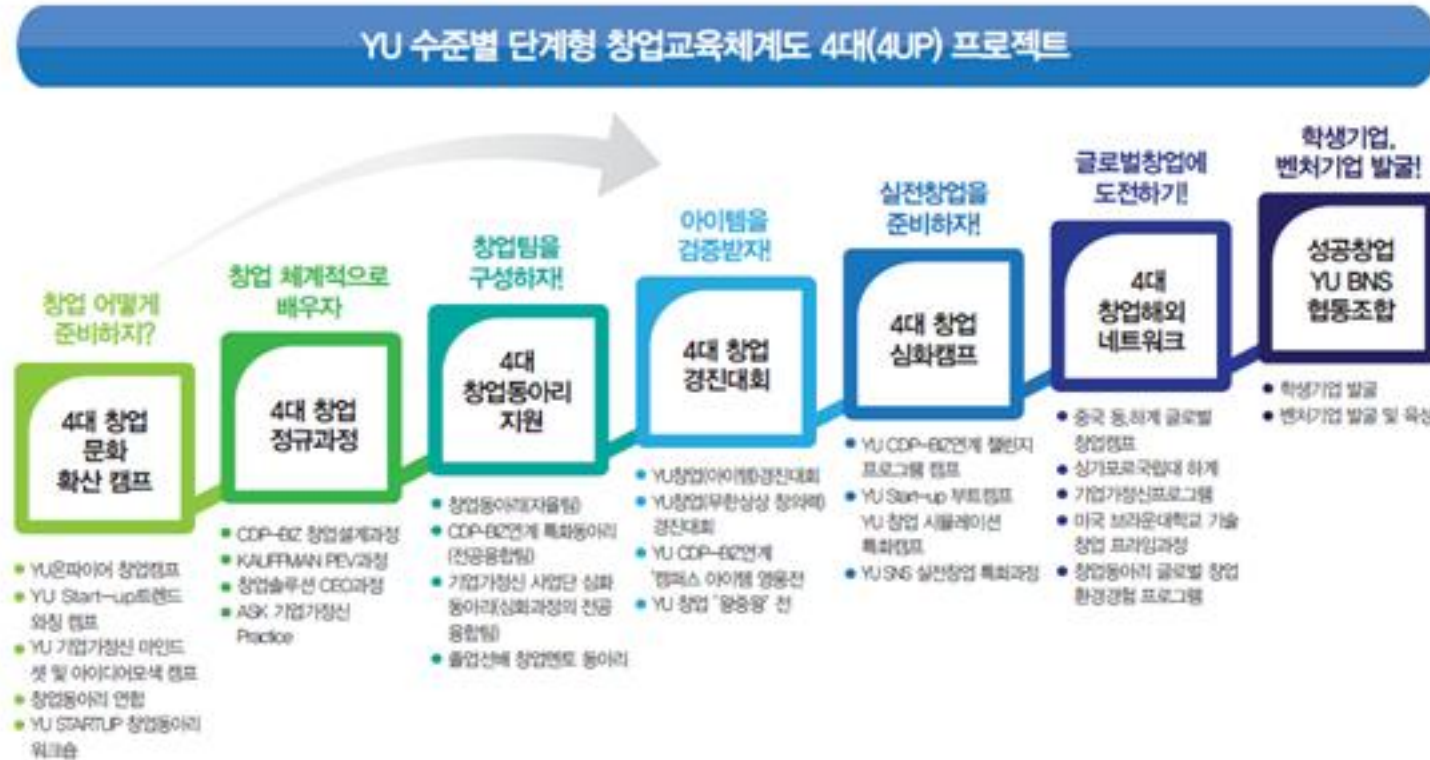
## 5-2-2. 창업 역량 강화를 위한 교육프로그램 운영 계획

### 1) 대학의 창업 역량 강화 교육프로그램 운영 현황

○ 수요자중심(학생) 수준별 단계형 창업교육 프로그램 운영을 통한 창업교육역량 강화



○ 4대(4UP) 수준별 단계형 창업교육의 4대 장점



○ 수준별 단계형 창업교육 프로그램의 우수성을 인정받아 교육부 및 한국연구재단으로부터 「대학 창업교육 우수대학」 인증패 수상

○ 수요자중심(학생) 수준별 창업교육 프로그램(운영현황 및 자체분석)

구분	창업 역량 강화 교육프로그램(운영현황)	자체분석
4대(4UP) 창업문화 확산과정	YU온파이어 창업캠프(창업스쿨)	■ 창업 아이디어와 비즈니스 모델의 원천에 대한 인사이트를 타운 와칭을 통하여 체감 > 영남대 자체개발 프로그램
	YU Startup 트렌드와칭 캠프	■ 4차 산업혁명 기반 새로운 아이디어 개발기법을 배우면서 참여하는 학생들의 전공융합 팀을 구성하여 쉽게 창업프로세스를 이해한다. (미래사회변화의 기술창업인재 발굴)
	YU Startup 창업동아리 역량강화 워크숍	■ 창업동아리 활동을 계획적이고 혁신적인 미래지향적으로 변화시키며 스스로 문제해결의 방법을 배워감
4대(4UP) 창업정규과정 (총17개 과정)	CDP-BIZ™ 연계 창업설계과정 (2학점)	■ 전공융합 창업특화동아리를 구성하여 캡스톤디자인 결과물을 비즈니스모델로 확장 발전시켜 실전사업화(창업)로 연계
	Kauffman FastTrac® PEV 과정 (2학점)	■ 미국 재단이 개발한 대학생 대상 창업교육프로그램국내 대학 최초 과정개설 - (과정운영 Certificate I, II 교수 명)
	4차 산업혁명 콘텐츠 창업교육 (2학점)	■ 4차 산업혁명 기반 창업에 대한 비전을 수립하고, 풍부한 경험의 실전 창업가를 초빙, 창업가가 갖추어야 할 핵심역량과 가치학습(시대적 변화에 대응 혁신인재 발굴)
	ASK 모델을 통한 기업가정신 Practice (3학점)	■ 수준별 단계형 창업팀의 구성으로 육성경로(Path)에 따른 과정 진행으로 기업가정신(Entrepreneurship)을 바탕으로 함
4대(4UP) 창업동아리 운영(육성)	창업동아리(전공자율 일반동아리)	■ 창업을 배우고자하는 학과중심의 창업동아리로서 창업준비 초기단계로 전문 멘토 배정 > (1팀: 1멘토)
	CDP-BIZ™ 전공융합특화 창업동아리	■ 7개 이상의 전공(인문, 예술, 공학, 경영 등)이 융합된 캡스톤 디자인 결과물을 사업화로 진행하는 특화 동아리
	YU 기업가정신사업단 (창업심화과정) 창업동아리	■ 창업준비의 일관성과 충성도가 높은 심화단계의 창업동아리들을 선발하여 창업 시뮬레이션과정 수행
	졸업선배 창업멘토 동아리	■ 창업교육의 선순환 사례(창업준비 - 창업 - 창업경험 전수)
4대(4UP) 창업심화 프로그램	YU CDP-BIZ™ 연계 챌린지 프로그램	■ YU CDP-BIZ™ 외 심화과정으로 선진 BI탐방 및 트렌드관찰
	YU Start-up 부트캠프	■ 주요 창업경진대회 본선 진출팀의 사업계획서 최종점검(우박2일) > 팀원들 간 협업을 배우고 상호간 정보교환의 장
	YU 4차 산업혁명 메이커스_랩 (시제품제작/실전과정)	■ 4차 산업혁명 기반 미래사회변화 대응 혁신 아이디어 발굴 및 미래 창업인재 육성
	YU SNS 실전창업 특화과정 (SNS 창업교실)	■ 이론적 학습에서 벗어나 실전창업을 위한 소셜미디어마케팅 자격과정으로 online환경의 실전창업실현
4대(4UP) 해외 창업 네트워크	중국 동·하계 글로벌 창업캠프	■ 세계시장의 축소판 중국을 거점으로 글로벌 창업영토를 확장
	싱가포르국립대 하계 기업가정신 프로그램	■ 역동적이며 세계 도시국가들을 연결하는 싱가포르의 독특한 산업구조를 탐구하며 국제 비즈니스 마인드를 함양
	미국브라운대 기술창업 프라임과정	■ Creating Products and Businesses from Emerging Science‘첨단(신흥)과학을 통한 창의적 제품개발과 사업화 연계’
	창업동아리 글로벌 창업환경체험 프로그램(중국 저장성 이우시장)	■ 글로벌 창업 아이디어의 원천에 대한 인사이트를 해외 현지에서 경험을 통하여 체감



## 2) 대학의 창업 역량 강화 교육프로그램 운영성과의 한계점 및 개선방향

구분	성과 및 한계 분석	개선방향
창업 문화 확산	<ul style="list-style-type: none"> <li>LINC사업의 지원으로 조성된 창업교육 인프라를 통하여 창업문화 확산 및 차별화된 창업교육 모델을 구축</li> <li>창업교육전문가그룹 수도권 집중</li> </ul>	<ul style="list-style-type: none"> <li>비수도권 대학에 참여한 빈도에 따라 별도의 인센티브 제도를 마련하여 전문가그룹의 지방참여도를 높일 수 있도록 유도</li> </ul>
창업 정규과정	<ul style="list-style-type: none"> <li>CDP-BIZ™ 선도 교육모델을 통하여 혁신적인 창업교육을 실현했고, 수준별 단계형 창업교육모델을 개발하여 대학내 친화적 창업학사제도와 창업문화 정착</li> <li>3~4 학년에 실전 창업이 집중</li> </ul>	<ul style="list-style-type: none"> <li>대학 1~2학년에 교양필수과목으로 기업가정신교육을 배정하여 진행</li> </ul>

## 3) 1차년도 추진성과 분석을 통한 2차년도 핵심고려사항

구분	성과분석
창업 교육센터 인프라 재구축	<ul style="list-style-type: none"> <li>학생창업역량강화를 위한 인프라 재구축(확충+확장) <ul style="list-style-type: none"> <li>청년(학생)창업클러스터구축으로 「창업무관심군」을 「잠재적창업자군」으로 육성 후 「실전 창업자군」으로 실무능력 강화(실전창업증가)</li> </ul> </li> <li>‘대학창업교육 우수대학’(교육부)의 기업가정신과정의 역량에 4차 산업혁명시대 대응 전교적 메이커스_랩(시제품제작터) 및 창업교육정보화 시스템 YUPlay 등의 구축 성과</li> </ul>
미래사회 변화를 예측하는 창업정규과정의 우수성	<ul style="list-style-type: none"> <li>CDP-BIZ™ 연계 선도적 교육모델 및 4차 산업혁명 콘텐츠 창업과정을 통하여 혁신적인 창업교육의 레퍼런스(준거)모델을 실현</li> <li>일방적인 교육계획 수립에서 수요자(학생)들의 의견과 참여의사를 충분히 조사하여 학생 중심의 수준별 단계형 YU+ 창업교육모델을 개발</li> <li>대학내 친화적 창업학사제도와 창업문화 정착에 기여 창업문화가 대학 전반에 저변 확산 되었음</li> </ul>
글로벌 창업 프로그램 활성화	<ul style="list-style-type: none"> <li>글로벌 창업환경 경험과 해외 시장 개척을 위하여 해외 대학 등과 MOU를 통하여 해외네트워크 프로그램을 활성화시켰으며, 해외 현지 창업사무소 개소 (중국 상하이, 베트남 호찌민 등) 등으로 지속적인 글로벌 취·창업에 대한 관심이 집중되고 있음</li> </ul>
학생 창업안전망 협동조합 설립	<ul style="list-style-type: none"> <li>학생창업안전망 「YU BNS™ 협동조합」을 교수+기업+학생이 연합하여 설립- 학생창업 지속성과 성공기반 조성</li> <li>Online과 Offline이 소통하는 창업공간으로 학생창업영역에서 시장진입과 상품공급, 유통경로 구축을 지원</li> </ul>

### ○ 2차년도 핵심고려사항

핵심고려사항
<ul style="list-style-type: none"> <li></li> </ul>

## 5) 대학의 학생 창업 역량강화 교육프로그램 운영에 대한 확산 계획

### 가) 4차 산업혁명시대 대응, 미래사회 예측을 위한 창업교육의 레벨-UP

- 청년(학생)창업을 미래신성장 산업분야 진입을 위한 실시간 진화형 창업교육시스템 운영 계획
  - YU2+ 수요자(학생)중심 수준별 단계형 창업교육 프로그램으로 기능 강화
    - 실시간 진화형 창업정보공유마당 YUPlay을 통한 창업교육프로그램 레벨 UP
    - 지능정보기술 기반 ‘참여·실습·현장’ 중심의 창업교육환경 조성으로 창업생태계순환 구축(교육 ⇨ 창업 ⇨ 성공 ⇨ 교육기부 ⇨ 창업지원)