

지역 구분	대경강원권
----------	-------

# 『사회맞춤형 산학협력 선도대학(LINC+) 육성사업(산학협력 고도화형)』 수정사업계획서

2017. 5.

영남대학교

**『사회맞춤형 산학협력 선도대학(LINC+) 육성사업』  
1차년도 수정사업계획서**

권역	대경강원권								
사업명	사회맞춤형 산학협력 선도대학 육성사업(산학협력 고도화형) - LINC+(Leaders in INdustry-university Cooperation) -								
대학	대학명	영남대학교							
	주소	경상북도 경산시 대학로 280 영남대학교 (38541)							
	URL	<a href="http://www.yu.ac.kr">http://www.yu.ac.kr</a>							
LINC+사업단장	소속	영남대학교		직위		교수			
	성명	배철호							
	사무실번호	053-810-2575		휴대폰번호					
	FAX번호	053-810-4783		E-mail					
연차별 총 사업비 (백만원)	구분	1차년도 (‘17.3~’18.2)	2차년도 (‘18.3~’19.2)	3차년도 (‘19.3~’20.2)	4차년도 (‘20.3~’21.2)	5차년도 (‘21.3~’22.2)	합계		
	국고지원금								
총 사업기간	2017.3.1. ~ 2022.2.28.(60개월)								
1차년도 사업기간	2017.3.1. ~ 2018.2.28.(12개월)								
<p align="center">2017년 5월 11일</p> <table border="1" style="width: 100%; height: 100px;"> <tr> <td style="width: 60%; text-align: center; vertical-align: middle;">영남대학교 총장</td> <td style="width: 40%; text-align: center; vertical-align: middle;">서길수 (인)</td> </tr> </table>								영남대학교 총장	서길수 (인)
영남대학교 총장	서길수 (인)								
한국연구재단 이사장 귀하									

# 목 차

## 【 사업 개요 】

I. 산학협력 VISION	1
1. 산학협력 발전계획의 적절성	1
1-1. 대학의 비전과 산학협력 발전계획 간 연계성	1
1-2. 산학협력 발전계획의 독창성 및 타당성	9
1-3. 대학의 여건과 산학협력 선도모델 추진 계획 간 정합성	14
1-4. 대학 내 재정지원사업 구조 분석 및 LINC+와의 연계 방안	35
2. 산학협력 성과관리 계획의 적정성	42
2-1. 산학협력 추진을 위한 성과목표의 구체성 및 실현가능성	42
2-2. 산학협력 성과 관리 체계의 적절성	62
2-3. 산학협력 성과의 확산 및 환류	64
2-4. 산학협력 선도모델의 지속가능성 및 자립성 확보	68
II. 산학협력 Infra & structure	70
3. 산학협력 친화형 체계 구축	70
3-1. 산학협력 관련 조직의 역량 강화 및 인력 안정화 계획	70
3-2. 교원 업적평가 시 산학협력 실질적 적용 및 확산 계획	82
3-3. 대내·외 산학협력 협업·연계 시스템 구축 계획	89
4. 산학협력 연계형 교육 프로그램 운영 인프라 구축	99
4-1. 산학협력 친화형 학사제도 구축 계획	99
4-2. 산학연계 교육과정 개편에 따른 교육 인프라 지원 계획	109
4-3. 대학별 특화된 산학연계 교육 프로그램 개발 계획	115
4-4. 진로지도 및 취·창업 역량강화를 위한 종합지원체계 구축 계획	122
III. 산학협력 Action	129
5. 산학협력 친화형 교육 프로그램 운영	129
5-1. 산학협력 친화형 교육과정 개편 및 운영	129
5-2. 취·창업 역량 강화를 위한 교육 프로그램 운영	137
5-3. 대학별 특화분야 인재 양성을 위한 융·복합분야 등 교육과정 운영	145
6. 지역사회 및 기업과의 산학협력 활동	159
6-1. 지역사회 및 기업 맞춤형 지원	159
6-2. 지역사회 및 기업과의 쌍방향 산학협력	170
6-3. 지역사회 및 기업의 산학협력 참여 활성화 계획	179
IV. 대학 자율 산학협력 확산 활동	187
7. 대학 자율 산학협력 확산 활동계획	187
V. 사업 예산(Budget)	195
1. 예산 수립 계획의 적절성	195
2. 예산 집행 계획의 적절성	197
첨부자료	206

## 【 사 업 개 요 】

구 분	유 형	산학협력 고도화	권 역	대경강원권
사 업 명	사회맞춤형 산학협력 선도대학 육성사업 - LINC+(Leaders in INDustry-university Cooperation) -			
연합 모형 수행	주관대학	해당 없음	참여 대학	해당 없음
LINC+사업단장	성 명	배철호	소속 및 직위	기계공학부 교수
총 사업기간	2017.3.1. ~ 2022.2.28.(60개월)			
총 사업비 (백만원)	구 분	1차년도('17.3~'18.2)		
	국고지원금			
산학협력 선도모델 창출계획	<input type="checkbox"/> 사업목적 ○ 지역산업 산학협력 기반 취·창업 촉진 (Y형 인재양성) ○ 쌍방향 산학협력을 통한 지역 강소기업 육성 지원 (기업경쟁력 강화) ○ 지역사회 상생발전을 견인할 사회공유가치 창출 (지역사회혁신)			
	<input type="checkbox"/> 주요내용 ○ 산학협력 친화형 대학체제 개편을 통한 취·창업 기반 구축 ○ 특성화 교육과정 운영을 통한 사회맞춤형 인재양성 ○ 취·창업 지원체제 운영을 통한 취·창업 촉진 ○ 산학협력단 역량 강화를 통한 산학협력 서비스 확대 ○ 쌍방향 산학협력 지원체제 운영을 통한 지역 강소기업 육성 ○ 산학협력 허브 구축을 통한 산학협력 성과확산 ○ 지역사회혁신을 통한 사회공유가치 창출			
	1차년도 세부사업		국고신청액 (백만원)	비율(%)
	Vision	① 산학협력 발전계획		
		② 산학협력 성과관리 계획		
	Infra & Structure	③ 산학협력 친화형 체제구축		
		④ 산학연계형 교육 프로그램 운영 인프라 구축		
	Action	⑤ 산학협력 친화형 교육 프로그램 운영		
		⑥ 지역사회 및 기업과의 산학협력 활동		
	⑦ 인건비			
	⑧ 대학 사업비			
	⑨ 기타사업 운영비			
	합 계			



성과지표	핵심 성과 지표	지표명(단위)	기준값 ('17.2)	1차년도 (173~182)	2차년도 (183~192)	3차년도 (193~202)	4차년도 (203~212)	5차년도 (213~222)
		① 취업률(%)						
		② 교수업적평가의 산학협력 실적 실제 반영률(%)						
		③ 산학협력중점교수 수(점)						
		④ 산학협력 관련 정규직 직원 수(명)						
		⑤ 현장실습 이수학생 비율(%)						
		⑥ 캠퍼스디자인 이수 학생 비율(%)						
		⑦ 공동 활용장비 활용기업 수(건)						
		공동 활용장비 운영 수 익금(천원)						
		교수1인당 산업체(지역 연계) 공동연구 건수(건)						
		교수1인당 산업체(지역 연계) 공동연구비(천원)						
		교수1인당 기술이전 건수(건)						
		⑨ 교수1인당 기술이전 수입료(천원)						
	자율 성과 지표	⑩ 전방위 맞춤형 기업(지역) 지원 건수(건)						
		⑪ 지역사회 혁신실적 건수(건)						
		지표명(단위)	기준값 (17.2)	1차년도 (173~182)	2차년도 (183~192)	3차년도 (193~202)	4차년도 (203~212)	5차년도 (213~222)
		①						
		②						
		③						
		④						
		⑤						
		⑥						
		⑦						
		⑧						
		⑨						

# I. 산학협력 VISION

## 1. 산학협력 발전계획의 적절성

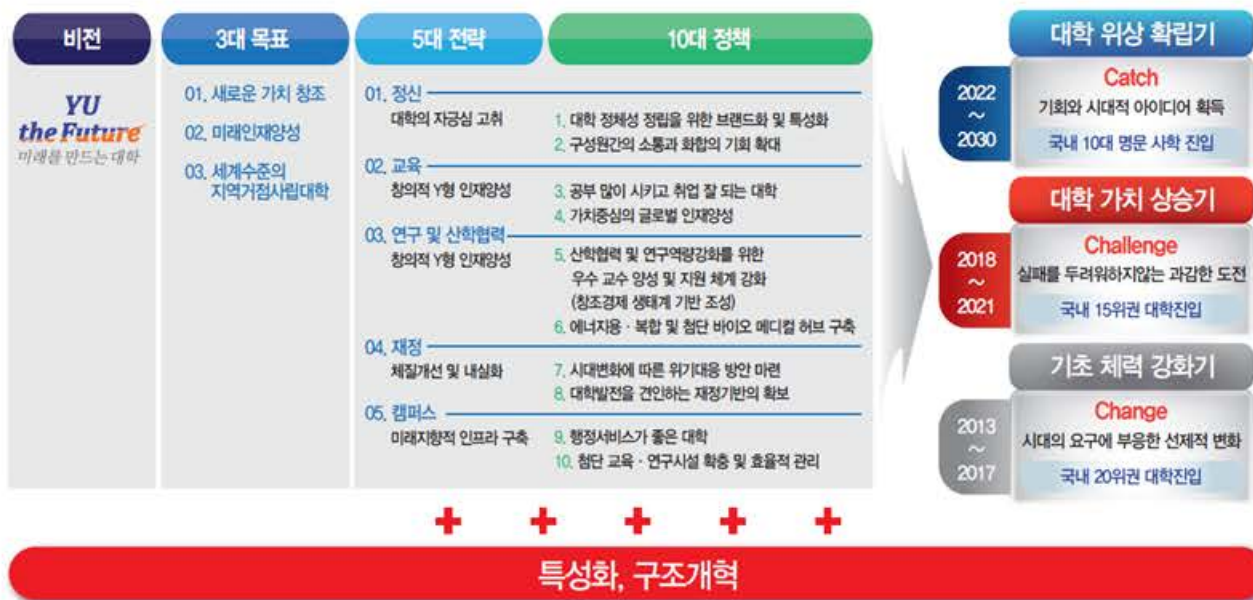
### 1-1. 대학의 비전과 산학협력 발전계획 간 연계성

#### 1-1-1. 대학의 중장기 발전계획

##### 가. 기본 방향

- YU the Future 2022 장기발전계획은 2013년 수립된 대학 비전 「YU the Future 미래를 만드는 대학」을 기반으로 2030년까지의 발전계획을 3단계로 확대·발전시키는 것을 기본 틀로 정함
- 비전 구현을 위한 3대 목표를 설정하고 이를 추진하기 위한 5대 추진전략, 그리고 외부환경과 내부역량 분석의 결과 핵심적으로 추진해야 할 과제로 도출된 10대 정책과 10대 정책별로 구체적으로 수행해야할 세부 사업과제를 채택함
- 비전달성을 위해 필수적으로 요구되는 3가지 요소를 3C로 제시하여 대학발전계획의 실천을 위한 구성원의 참여를 독려하고 몰입도를 높임

##### 나. 대학 장기발전계획 「YU the Future 2022」



##### 다. 특성화 계획

##### 1) 특성화 비전 체계

- 창학정신과 장기발전계획, 대학 경쟁력 분석(SWOT), 지역사회에 대한 역할 등을 종합적으로 고려하여 특성화 목표를 「산업부가가치(AVC)와 사회공유가치(SVC) 창출을 선도하는 Y형 인재 양성」으로 설정



## 2) 대학 비전과 특성화 목표의 연계성

- 특성화 목표인 산업부가가치와 사회공유가치 창출을 선도하는 Y형 인재 양성은 우리 대학교가 추구하는 창학정신 및 비전과 이를 달성하기 위한 3대 목표의 추진 관점과 일치



영남대학교 특성화 목표인 산업부가가치와 사회공유가치 창출을 선도하는 Y형 인재 양성은 대학이 추구하는 창학정신 및 비전과 이를 달성하기 위한 3대 목표의 추진 관점과 일치함

## 3) 특성화 분야

- 특성화 목표, 추진방향을 종합적으로 고려하여 지역 및 국가전략산업과 연계된 산업부가가치 특성화 분야와 새로운 성장 동력으로 사회적가치 창출에 기여할 수 있는 사회공유가치 특성화 분야를 선정



특성화 전략	특성화 분야	참여학부(과)
산업 부가가치	자동차융합부품 분야	기계공학부, 정보통신공학과
	IT·에너지·BT 산업 화공 분야	화학공학부, 나노메디컬유기재료공학과, 물리학과
	소재부품 분야	신소재공학부
	소프트웨어 분야	컴퓨터공학과, 전기공학과
	의약·정밀화학 분야	화학과, 분자생명과학전공(생명공학부)
	회계전문인력양성 분야	경영학부
	융·복합 글로벌통상전문인력양성 분야	국제통상학부, 경제금융학부
사회 공유가치	새마을국제개발 분야	지역및복지행정학과, 박정희정책새마을대학원
	한국어문학 분야	국어국문학과
	문화융합디자인 분야	시각커뮤니케이션디자인학과, 모바일영상디자인학과
	역사학 분야	국사학과, 사학과

## 1-1-2. 대학의 산학협력 중장기 발전계획

### 가. 대학의 산학협력 중장기 발전계획의 창출 과정에 대한 적합성

#### 1) 의견수렴 과정

- LINC사업단 5차년도 8차 운영위원회(16.12.12) : 산학협력 중장기 발전계획 수립 배경 및 초안 공유
- LINC사업단 5차년도 9차 운영위원회(17.01.03) : 산학협력 중장기 발전계획(안) 보고 및 학부(과) 의견 수렴
- 산학협력 중장기 발전계획(안) 1차 보고회(17.01.03) : 대학 장기발전계획 분석 및 산학협력 중장기 발전계획 개념 수립에 대한 부서장 및 실무자 의견 수렴
- LINC+사업 추진 계획 및 시행 총장 승인(17.01.31) : LINC+사업 준비위원회 구성 및 관계 부서 협조 요청
- 산학협력 중장기 발전계획(안) 2차 보고회(17.01.31) : 산학협력 중장기 발전계획(안)에 대한 실무자 의견 수렴
- 산학협력 중장기 발전계획(안) 3차 보고회(17.02.07) : 산학협력 중장기 발전계획(안)에 대한 부서장 및 실무자 의견 수렴
- 산학협력단장 보고(17.02.10) : 산학협력 중장기 발전계획(안)의 최종 검토 및 수립
- 총장 보고(17.02.22) : 대학의 산학협력 중장기 발전계획 창출

#### 2) 산학협력 중장기 발전계획 수립 위원회 운영

- 2016학년도 1차 YURC특별위원회(16.10.25) : 대학의 중장기 발전계획과 산학협력의 연계성을 구체화한 산학협력 중장기 발전계획 수립 논의
- 2016학년도 2차 YURC특별위원회(16.12.29) : 산학협력 중장기 발전계획 세부 추진계획 수립 논의



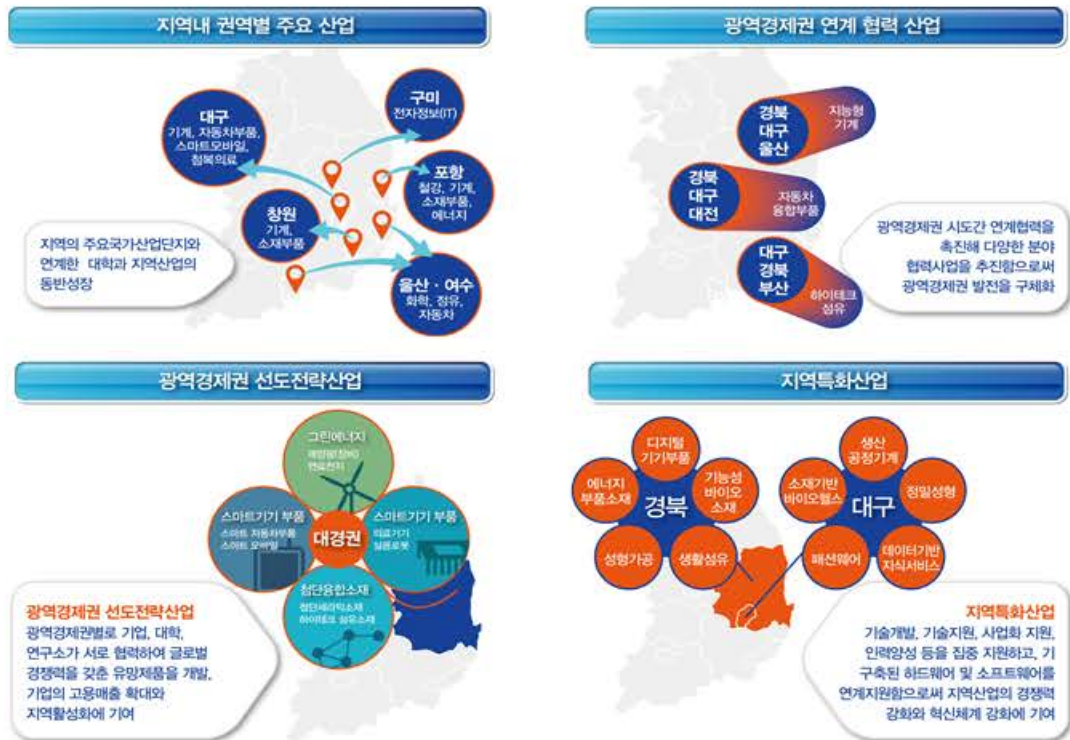
## 나. 산학협력 현황 분석 및 자체 진단의 적정성

구분	대외적 환경	자체 현황	시사점 및 정책방향
산학협력단 운영	<ul style="list-style-type: none"> <li>▪ 산학협력 중요성 부각 및 대학내 산학협력단의 위상이 강화되는 반면, 산학협력단 간 경쟁은 매우 치열한 상황</li> <li>▪ 산학협력단 독립운영의 필요성과 전문성 요구</li> </ul>	<ul style="list-style-type: none"> <li>▪ 업무유형(연구기획, 연구관리, 산업체연계)에 대한 업무분장 체계 불명확</li> <li>▪ 영남대학교 산학협력단은 '연계형' 조직으로 운영</li> </ul>	<ul style="list-style-type: none"> <li>▪ 산학협력 운영체계 일원화를 통한 산학협력 체계 전문화 및 고도화 요구</li> <li>▪ 산학협력·연구진흥에 관한 업무력 강화</li> <li>▪ 산학협력단 직원의 산학협력 역량 강화</li> </ul>
산학협력 인프라			<ul style="list-style-type: none"> <li>▪ 산학협력교원인사제도 개편을 통한 자발적 산학협력 활동 확대 요구</li> <li>▪ 전임교원의 산학협력 성과 다양화 및 비율 조정으로 산학협력 활성화 생태계 분위기 조성</li> <li>▪ 산학협력단 내 산학협력 전문교원 제도 운영</li> <li>▪ 대학내 기업연계 프로그램/교육과정 분석 및 연계 방안 마련</li> <li>▪ 가족회사의 체계적 관리 시스템 구축</li> </ul>
산학협력 교육			<ul style="list-style-type: none"> <li>▪ 현장실습 등 산학협력 교육과정의 보완점 개선 요구</li> <li>▪ 산업체제안 CDP 운영을 통한 정부사업비외 참여기업의 적극적 투자 유도 방안 마련</li> <li>▪ 학과(전공) 및 대학별 특성을 고려한 산학협력 교육체계 구축으로 산학협력 분야 다양화 유도</li> </ul>
지식재산권 및 기술사업화			<ul style="list-style-type: none"> <li>▪ 대학 주도 기술사업화를 통한 미래 수익 창출 및 재정건전화 확보 방안 모색</li> <li>▪ 기술이전의 질적 향상을 위한 네거티브 피드백 구조 확립 및 실효적 사업화 전략 수립</li> </ul>
창업교육 및 교육			<ul style="list-style-type: none"> <li>▪ 체계적·전문적 창업교육을 통한 창업성공률 제고방안 마련</li> <li>▪ 입주기업 육성단계 맞춤형 지원을 통한 기업 경쟁력 확보 지원 시스템 구축</li> <li>▪ 대학 인프라 활용을 통한 창업생태계 조성 방안 마련</li> </ul>

## 다. 지역사회 및 산업체 등 지역 장기 발전 전략 분석

### 1) 대구·경북 지역산업 구조 및 사회문화적 특징

#### ○ 대구·경북 지역산업 구조



#### ○ 사회·문화적 특징

- 지역의 사회·문화적 특징**
- » 사통팔달·물류 및 정보통신망 중심지 경북
  - » 신라·유교·가야 등 민족 문화유산의 보고 경주, 안동, 고령 (문화재 1,945점 보유 : 전국 1위)
  - » 다문화시대 3만5천명의 다문화가족 경북(지역의 다문화를 지역 발전의 원동력으로 승화)
  - » 모바일·디스플레이 산업과 전자정보산업의 중심의 첨단산업 도시 구미, 김천(경북지역 IT업체 50.9% 구미시 소재)
  - » 새마을운동의 발상지 청도(새마을운동과 새마을운동 창시자 박정희 전 대통령에 대한 강한 향수)
  - » 전국 최대 규모의 대학도시 경산, 명품 교육중심도시 대구
  - » 철강신소재 및 국제물류거점 도시 포항

## 라. 산학협력 중장기 발전계획의 체계성 및 구체성

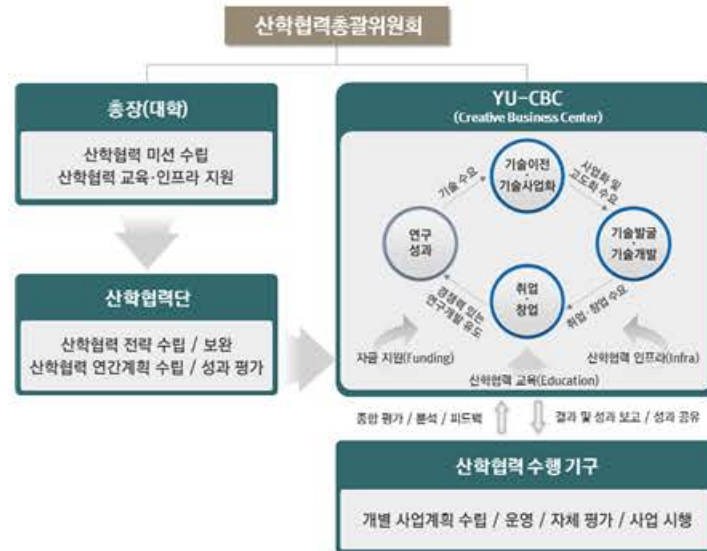
### 1) 산학협력 중장기 발전계획의 체계성

구분		5대 전략				
		미래산업 연계 산학협력	영남대형 산학협력 플랫폼 구축	산학협력 활동지원 재원 확보	산학협력 통합추진체계 구축	산학협력 중심 인프라 구축
10대 정책	산학협력 교육과정 확대 및 체계화	◎	◎	△	◎	△
	산학협력을 통한 취·창업활동 지원	◎	◎	△	◎	△
	능동적/유기적 산학협력 Cycle 구축	◎	◎	◎	◎	△
	수요맞춤 산학관련, 지역사회 협력 네트워크 구축	△	◎	◎	◎	◎
	산학협력 국제과제 전략적 수주 및 효율성 확대	△	◎	◎	◎	◎
	지식재산 기반 산학협력 자원 확보 방법 다각화	△	◎	◎	◎	◎
	산학협력운영체계 일원화	△	◎	◎	◎	◎
	대학-산학협력단 간 체계적 산학협력 강화	△	◎	△	◎	◎
	우수한 산학협력 인적자원 확보	△	◎	△	◎	◎
	대학 자원의 산학협력 활용 확대	△	◎	◎	◎	◎



- 「YU! Leader of 4<sup>th</sup> Wave」는 지금까지 추진된 산학협력 비전의 구체화 및 새로운 가치 부여를 통해 도출되었으며 ‘교육, 시스템, 재정, 추진체계, 인프라’의 전략적 방향을 제시함
- 산학협력 비전에 대하여 3대 목표, 5대 전략, 10대 정책 단위로 분해하여 10대 정책의 수행을 통해 비전 달성이 가능한가에 대한 순차적 세분화(Cascading)를 수행함. 상위 비전과 하위 10대 정책의 방향성이 논리적 일관성을 갖추므로써 산학협력 중장기 발전계획의 체계적 수립을 증명함

## 2) 산학협력 중장기 발전계획 수립의 구체성



- 산학협력 총괄기구(YU-CBC) 운영
  - 대학의 모든 산학협력 활동에 대해 기획·운영 및 종합평가·분석·피드백을 통해 관리·운영을 수행함. 이를 통해 지속적인 산학협력 활동의 개선과 성과확산을 통해 산학협력 발전계획의 실현을 구체화함
- 영남대형 산학협력 평가체계 구축
  - 대학 전체 차원에서 모든 산학협력 성과 관리가 이루어짐으로서, 기존의 소극적 산학협력 네트워크 운영, 산학협력 성과의 제한적 활용 등의 한계에서 벗어나 통합적 시너지 창출 및 산학협력 성과의 극대화를 위한 독창적 가치를 창출할 기반을 마련함

## 마. 산학협력 중장기 발전계획

### 1) 비전의 수립 : 산학협력 비전의 구체화 및 새로운 가치 부여

- 대학 재정 건전화 중요성의 증대로 산학협력의 필요성이 더욱 중요시되며, 산학협력 환경변화에 따른 비전의 재해석 및 전략 수립이 시대적 과업으로 제시됨
- 대학을 둘러싼 대외환경 변화로 인해 산학협력단의 능동적 대응, 안정화된 운영 요구, 대학 특성화분야를 선도할 수 있는 산학협력 중요성 부각 등에 따라, 영남대형 산학협력 플랫폼 기반의 산학협력 클러스터 구축을 통해 지역사회와 산업혁신을 지원하고, 산·학·관·연을 연결하는 허브로서의 역할을 수행할 수 있도록 산학협력단에 새로운 가치를 부여



## 2) 비전의 체계



### ○ 3대 목표

- 산학협력의 리더, Y형 인재 양성
- 체계적 산학협력 지원 지역 강소기업 육성
- 산학협력 허브, 영남대 산학협력단

### ○ 5대 전략 및 10대 정책과제



- 대학의 산학협력 비전과 목표 달성을 위해 ‘교육, 시스템, 재정, 추진체계, 인프라’의 5대 부문별로 구체적 전략을 수립
- 10대 정책은 5대 부문별 발전전략별로 2개씩 구성되어, 단계별, 영역별, 재원별 등으로 구분하여 세부 추진 내용에 따라 성과를 도출
- 구체성을 가짐과 동시에 환경변화에 즉각 대응할 수 있는 현실성·합리성을 기반으로 수립된 세부 추진 내용은 산학협력 비전 달성의 성공적 수행을 보장함

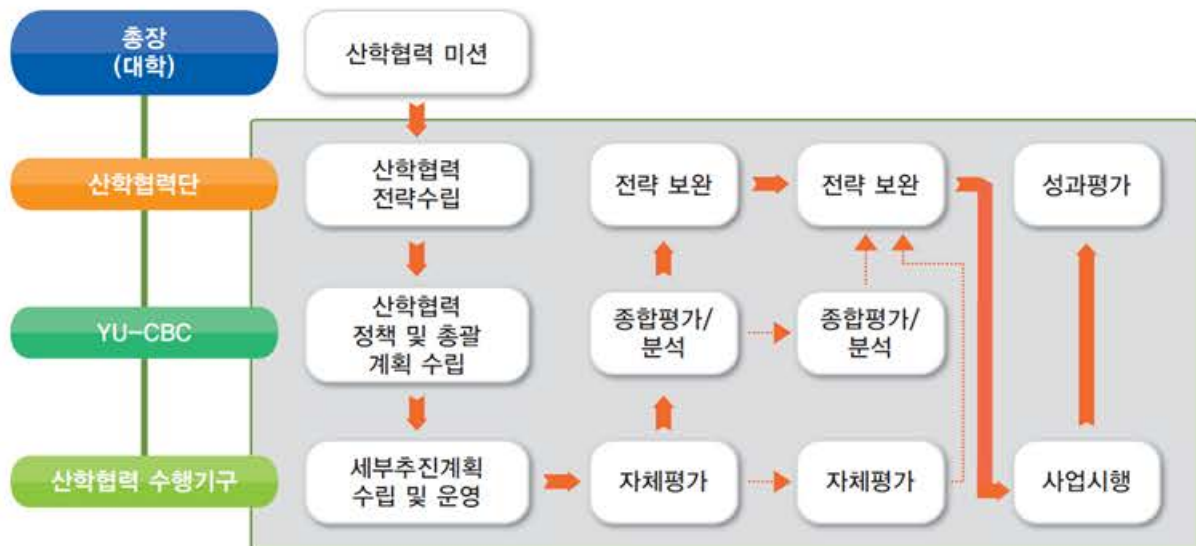
### 3) 추진체계 및 평가체계 (추가)

○ 추진체계 : YU-CBC (Yeungnam University Creative Business Center)

- 산학협력단 내 산학협력 총괄추진기구(YU-CBC)를 중심으로 대학의 모든 산학협력 활동에 대한 기획·운영·관리를 총괄하며 지속적인 운영·평가·피드백을 통해 산학협력 활동의 개선과 성과 확산을 수행
- 총괄추진기구(YU-CBC)는 대학과 산학협력단의 의사결정권자로 구성되는 ‘산학협력총괄위원회’를 통해 산학협력 활동 전반에 대한 운영 의사결정 추진

○ 평가 체계

- 대학과 산학협력단의 정책적 의지를 반영한 총괄적 차원의 영남대형 산학협력 활동의 미션과 전략 수립
- 개별 기구의 산학협력 활동 및 수행결과에 대한 ‘자체평가-개선점 도출-개선안 반영’ 프로세스 체계로 운영 건전화·자립화 제고
- 산학협력 총괄추진기구(YU-CBC)는 개별 기구 산학협력 활동에 대한 대학 차원의 분석, 종합 평가 실시 및 보완사항 도출을 통해 연간 대학경영계획(산학협력 부문)을 수립·운영
- 대학, 산학협력단, 개별 기구의 산학협력 성과 일원화 관리를 통한 산학협력 성과 극대화 달성



#### 1-1-3. 대학의 중장기 발전계획과 산학협력 발전계획과의 연관성

가. 대학의 장기발전계획과 산학협력 중장기 발전계획과의 상호 연관성

- 대학은 인간교육과 생산교육의 창학정신 계승을 위한 장기발전계획인 「YU the Future 2022」 전반에 대학교육과 산학협력이 나아가야 할 방향을 제시
- 산학협력 중장기 발전계획의 ‘비전-3대 목표-5대 전략-10대 정책’은 대학 장기발전계획의 구체화 전략을 제시하고 있으며, 산학협력 중장기 발전계획의 성공적 수행 결과에 따라 대학 장기발전계획의 성과 제고 여부가 판가름