

<ul style="list-style-type: none"> ▪ 5주간의 현업 특강 후 조별 과제 보고서 작성 및 발표 ▪ 과제 발표 후 최우수 1팀 컨설팅센터장 상 수여.
-영남대 아이디어 경진대회

2) 분석

- 가족회사제도 운영과 산학협력협의체 활동을 중심으로 분야별 산업체, 지원기관 등 협력기관과의 연계 네트워크를 체계적으로 구축하고 공동연구과제, 공용장비활용, 산업체제안 CDP, 현장애로기술 컨설팅 및 재직사원재교육 등 공동사업의 추진을 통해 연계활동을 강화하여 대구경북 지역의 그린에너지 및 바이오산업 기업들과의 안정적인 연계 체계를 구축함
- 지역의
 - 등 유관기관과의 협의체 구성을 통해 기술교류회 및 포럼, 특강, 현장실습, 현장견학 및 취업연계교육 등 다양한 분야의 산학협력 교류활동을 통해 산업체 현장의 수요에 대응함으로써 산학협력 연계협력 체계를 확고히 구축하고 사업 추진 성과를 극대화함
- 기업체에 대한 애로기술컨설팅, 재직사원재교육, 공동기술개발과제 등 많은 기업지원 사업을 수행하여 왔으나, 실제로 이들 사업을 통한 취·창업 등의 연계가 부족함

나. 대학과 지역 및 기업(산업체)과의 쌍방향 산학협력의 한계점 및 개선방향

1) 한계점

- 산학협력협의체를 통한 실제적인 산학협력으로 이루어지는 경우가 부족함
- 산학협력의 가시적 성과가 낮음(기술이전, 공동연구장비활용, 산업체공동과제)
- 가족회사로의 채용이 낮음
- 미래형 성장 산업군에 대한 집중 및 동반 성장 노력이 부족함
- 단방향 지원사업에 치중하여 쌍방향 산학협력 노력이 미비함
- 현행 단방향 차원에서 산발적, 단기적으로 진행되던 대학과 지역사회 간의 협력을 통합적이고 장기적인 차원에서의 협력을 위한 대학의 제도적 장치마련이 필요함

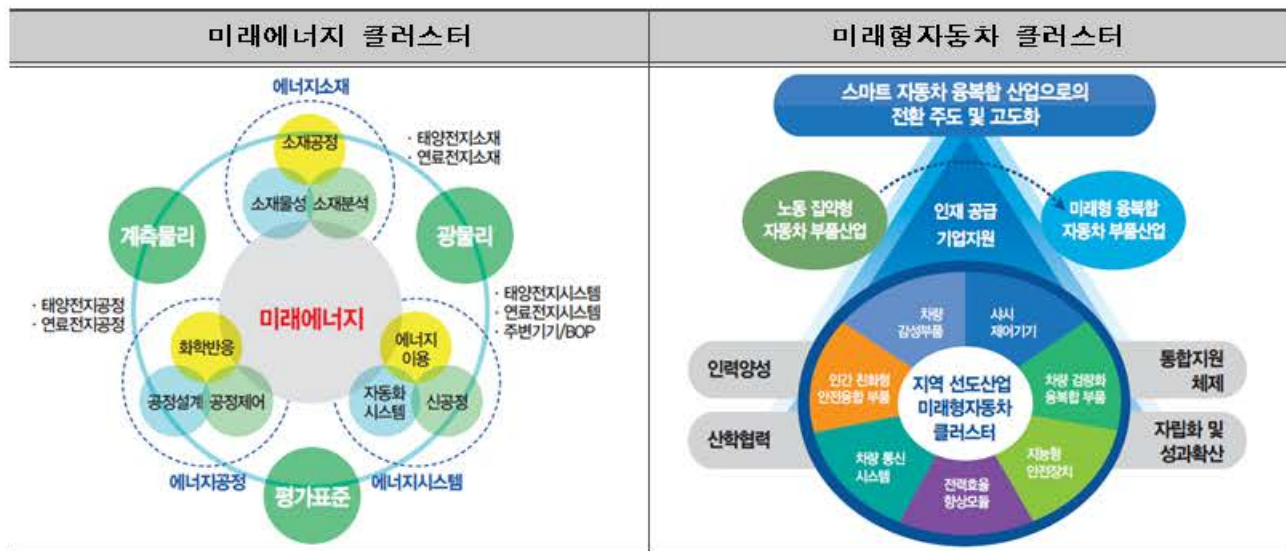
2) 개선방향

- 쌍방향 산학협력을 전제로 지역사회, 기업 및 대학 간의 쌍방향 지원사업 추진
- 대학과 지역사회 간의 쌍방향 협력을 위한 제도적 기반조성
 - LINC+사업단의 지역사회 친화적 직제신설과 지역사회혁신부 신설을 통해 지역사회와의 쌍방향적, 체계적, 장기적 협력을 위한 기반 마련
 - 건축공학과, 산업 및 시각디자인학과 등 몇몇 학과중심의 지역사회 관련 협력 사업을 지역사회혁신부 주관으로 총괄·관리하여 대학차원에서의 협력 구축 및 시너지 효과 기반 마련
- 대학과 지역사회 간의 상호이익을 위한 다양한 사업 활동 전개
 - 대·경권 중심으로 지역협력 사업을 위한 지자체 및 사회적기업을 발굴하여 MOU 체결
 - 대학과 지역사회 및 사회적 기업 등과의 협력을 통해 신사업 아이템을 찾으며 이렇게 발굴된 아이템을 주제로 SNS를 통한 창업(협동조합 포함) 유도

- 지역사회 참여학생 중심으로 지역특산물 발굴하여 이를 지역민 수익으로 연결할 수 있는 협동조합을 창업하며, 이에 의한 안정적 수익구조 형성(예 : SNS 창업을 통한 유통망 확보)
- 지역사회 유관기관에서 활동하는 지역전문가와의 협력을 통한 지역사회 친화적 대학교육의 시스템 구축
 - 지역의 다양한 유관기관(지자체, NGO, 사회적 기업 등)에서 활동하는 유능한 지역 전문가의 발굴 및 협력확대
 - 지역전문가의 전문성을 지역사회혁신 정규교과목에 적극 활용함으로써 학생들의 지역사회 및 창업에 대한 전공지식 역량강화
- TLO와 업무연계를 통하여 기술이전 및 기업체과제 수주 강화
- 기업지원기관협의체, 산학관협의체, 유료회원 학부(과)협의체 구축 및 대학 내 산학협력연구실 기반의 기업지원(YU IN-MAC[®])

기업지원기관	유관기관

- 미래형 산업분야 집중지원 체계 구축을 기반으로 기업체 경쟁력 및 채용 제고



- 미래에너지 클러스터 구축

산업분야		관련기업																																										
태양광 / 태양 전지	<table><tr><th colspan="3">전방산업(Upstream)</th><th colspan="3">후방산업(Downstream)</th></tr><tr><td>Silicon production</td><td>Ingot/Wafers</td><td>Cells</td><td>Modules</td><td>System integration</td><td>Distribution & Installation</td></tr><tr><td colspan="3">부품·소재 및 중간/최종제품</td><td colspan="3">부품·소재 및 중간/최종제품</td></tr><tr><td>원료가스 폴리실리콘</td><td>잉곳 웨이퍼</td><td>실리콘 셀 비실리콘 셀 기판</td><td>실리콘 모듈 비실리콘 모듈 유리/필름</td><td>인버터/배터리 전통 케이블 제어장치 기타관련제품</td><td>후드탑 발전소 기타응용제품</td></tr><tr><td colspan="3">관련 주요 장비</td><td colspan="3">관련 주요 장비</td></tr><tr><td>가스생성설비 정제장비 반송기 전원공급기 부대설비</td><td>임공로 잉곳절단기 절단장비 연마장비</td><td>인쇄/도금장비 증착/코팅장비 식각장비 물류물류 가열기/감사기</td><td>태빙기 미호장치 라이너미터 모듈제작장비</td><td>해당제품제조 장비</td><td>시공장비 전측/토목장비 해당제품제조 장비</td></tr><tr><td></td><td></td><td></td><td></td><td></td><td></td></tr></table>	전방산업(Upstream)			후방산업(Downstream)			Silicon production	Ingot/Wafers	Cells	Modules	System integration	Distribution & Installation	부품·소재 및 중간/최종제품			부품·소재 및 중간/최종제품			원료가스 폴리실리콘	잉곳 웨이퍼	실리콘 셀 비실리콘 셀 기판	실리콘 모듈 비실리콘 모듈 유리/필름	인버터/배터리 전통 케이블 제어장치 기타관련제품	후드탑 발전소 기타응용제품	관련 주요 장비			관련 주요 장비			가스생성설비 정제장비 반송기 전원공급기 부대설비	임공로 잉곳절단기 절단장비 연마장비	인쇄/도금장비 증착/코팅장비 식각장비 물류물류 가열기/감사기	태빙기 미호장치 라이너미터 모듈제작장비	해당제품제조 장비	시공장비 전측/토목장비 해당제품제조 장비							
	전방산업(Upstream)			후방산업(Downstream)																																								
	Silicon production	Ingot/Wafers	Cells	Modules	System integration	Distribution & Installation																																						
	부품·소재 및 중간/최종제품			부품·소재 및 중간/최종제품																																								
	원료가스 폴리실리콘	잉곳 웨이퍼	실리콘 셀 비실리콘 셀 기판	실리콘 모듈 비실리콘 모듈 유리/필름	인버터/배터리 전통 케이블 제어장치 기타관련제품	후드탑 발전소 기타응용제품																																						
관련 주요 장비			관련 주요 장비																																									
가스생성설비 정제장비 반송기 전원공급기 부대설비	임공로 잉곳절단기 절단장비 연마장비	인쇄/도금장비 증착/코팅장비 식각장비 물류물류 가열기/감사기	태빙기 미호장치 라이너미터 모듈제작장비	해당제품제조 장비	시공장비 전측/토목장비 해당제품제조 장비																																							
																																												

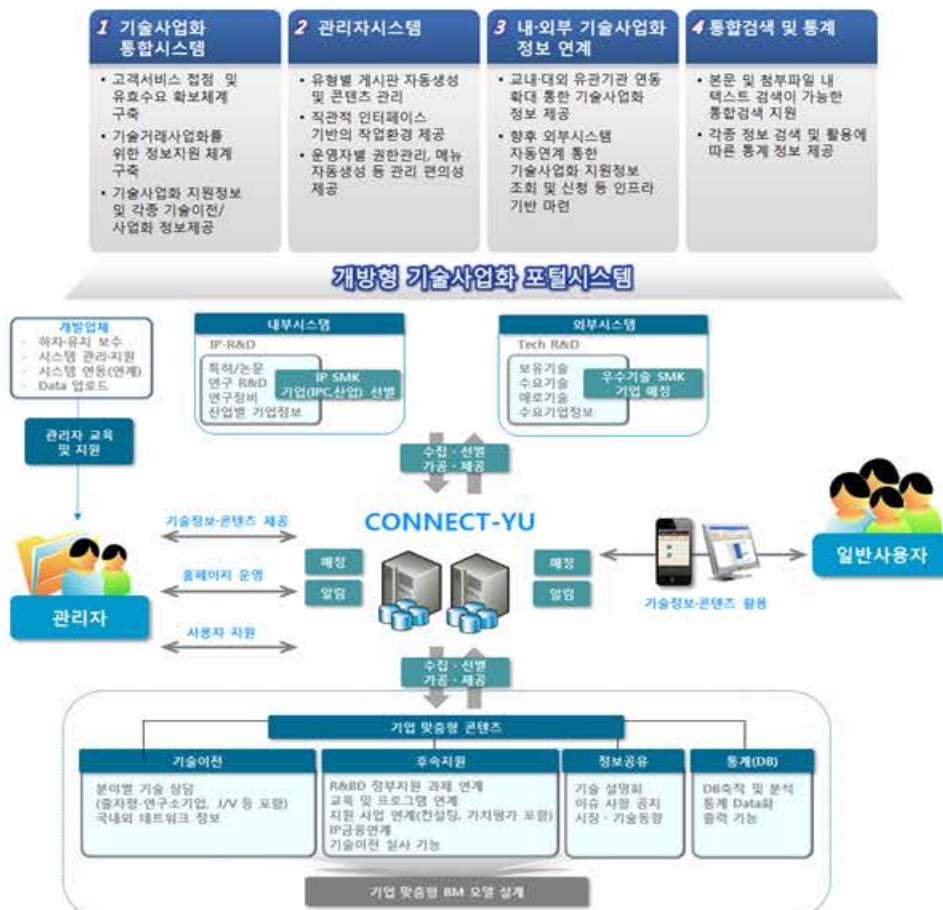
		<ul style="list-style-type: none"> 마울꾸미기(공공디자인, Safety Design 등)를 통한 지역전문가 양성 → 관련 전공역량 강화
미래성장산업	<ul style="list-style-type: none"> 지역 내 태양광, 연료전지 등 미래형 신재생에너지관련 기업 감소 및 기술 열악 지역 내 자동차 관련 기업은 많으나, 전기자동차나 지능형 스마트 자동차 시장에 대한 대비가 미비함 	<ul style="list-style-type: none"> 미래 성장 산업군 집중 지원 체계 구축 <ul style="list-style-type: none"> - 미래에너지 클러스터, 미래형자동차 클러스터 구축 - ICT+자동차+생체정보+UI/UX 디자인 융합 컨소시엄을 구성하여 기능안전 지원 자동차전장부품 SW 지원(미래형 자동차 클러스터)

다. 대학과 지역 및 기업(산업체)과의 쌍방향 산학협력에 대한 확산 계획

○ 쌍방향 산학협력 모델 제시



○ 「쌍방향산학협력시스템」 전산 구축 또는 「개방형기술사업화포털시스템」 연계



○ YU IN-MAC[®]을 통한 기업지원

- 산학협력중점교수의 Offline 활동을 통한 수요 발굴과 ONline 탐색 및 지원
- 관련 전임교수 배정을 통한 실효성 확보 및 내실화 추진
- 1회성 기업참여가 아닌 산학협력연구실, 유료회원제 참여 기업 등이 현장애로 컨설팅, 산업체제안 CDP, 산학공동 기술(지식)개발과제 등에 참여토록 유도하여 선순환적 쌍방향 기업참여를 확대하고, 이를 통해 기업의 경쟁력 제고

○ 대응자금 등을 활용한 기업지원 계획

- YU to the World(해외 EXPO 기업 참여 지원), 해외 바이어 상담회 참여지원(전시인턴), SNS 창업 협동조합 지원, 시제품제작지원(기술이전사업화센터 연계), 사회적 기업 지원 등

○ Core membership 운영 : 플래티넘 등급 가족회사 참여

- 참여조건 : 유료회원 가족회사, 학생채용 and/or 유급현장실습
- 중점지원사업 : 공동연구과제, 공동기술개발, YU to the World(해외 EXPO 참여 지원), 시제품제작, 사회맞춤형트랙, 산업체상호교류교육(산업체교과목세미나)

○ 기술창업과제 지원

- 지원대상 : 창업을 목표로 하는 기술창업과제(대학원생, 참여교수)
- 지원예산 : 기술혁신위원회의 심의 결과에 따른 차등 지원
- 지원금액 : 최대 5,000만원
- 지원조건 : 기술이전사업화센터(TLO)의 창의적 자산의 실용화 사업에 선정 및 특허출원

○ 산학공동기술개발과제 지원 방법 개선안(TLO 연계)

- 지원대상 : 사업 참여학부(과) 전임교수, 사업 참여 가족회사(유료회원 기업)
 - 사회맞춤형트랙, 협동조합 참여기업 및 채용조건부 참여기업 우선 선정
 - 대학원생 참여 필수(대학), 참여학생의 채용/유급현장실습 필수(기업)
- 지원예산 : 기술혁신위원회의 선정 결과에 따른 차등 지원
- 지원금액 : 500만원~1,500만원(인문/예체능계/사회적 기업), 1,500만원~3,000만원(중소형과제), 3,000만원~5,000만원(대형과제/다년도과제)
- 산학공동기술개발과제 운영 개요

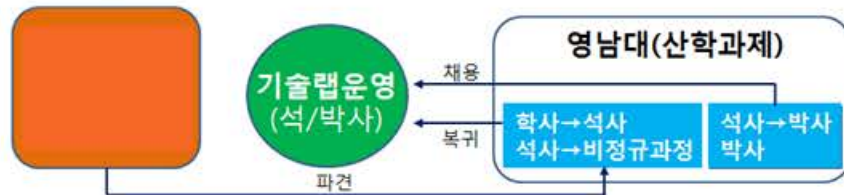
	기업경쟁력 강화	채용역량 강화	지역사회 공헌	비고
소형과제				인문, 예체능계 사회적기업, 마을기업
중소형과제				기술이전과제 (TLO연계)
대형과제, 다년도과제				
과제지원총액(%)				

※ 과제지원 금액은 변동 가능함

○ 사회맞춤형 채용연계 트랙 신설

트랙 명	대상 기업	트랙 이수 후 의무조항	학점 인정	비고
소매유통실무		방학동안 6주간 인턴수행	P/F과목	지점장들의 강의 참여
자동차부품원 가관리		2학기에 12주이상의 장기현장실습 수행	P/F과목	세원그룹 전문가의 강의 참여

- 산업체요구 교과목 개설 및 산업체 담당자 강의 진행
 - 참여학생 현장실습 지원
- 주요 쌍방향 산학협력 프로그램
- 유료회원 학부(과)산학협력체 운영
 - 산학세미나 정규교과목 개설 및 운영
 - 산업체 상호교류 교육 운영
 - 산업체 맞춤형 사원재교육 실시
 - 산학세미나 교과목 개설 등을 통해 산업체 담당자 강의
 - 현장실습 참여, 산업체 공동연구, 취업 지원 등 연계 지원
 - 산업체제안 CDP 운영
 - 산업체와 공동으로 주제 발굴 및 진행
 - 현장실습 참여
- 쌍방향 산학협력 선도모델 개발 예시
- 기술랩 프로그램 운영



- 참여기업 및 참여학부 : , 기계공학부
- 채용(참여학생)/교육연계형(재직사원) 프로그램 운영
- 산업체상호교류교육(산업체강사세미나) 프로그램 운영
- 산업체공동과제 수행

○ YU EXPO™ 기업지원박람회를 통한 성과 확산



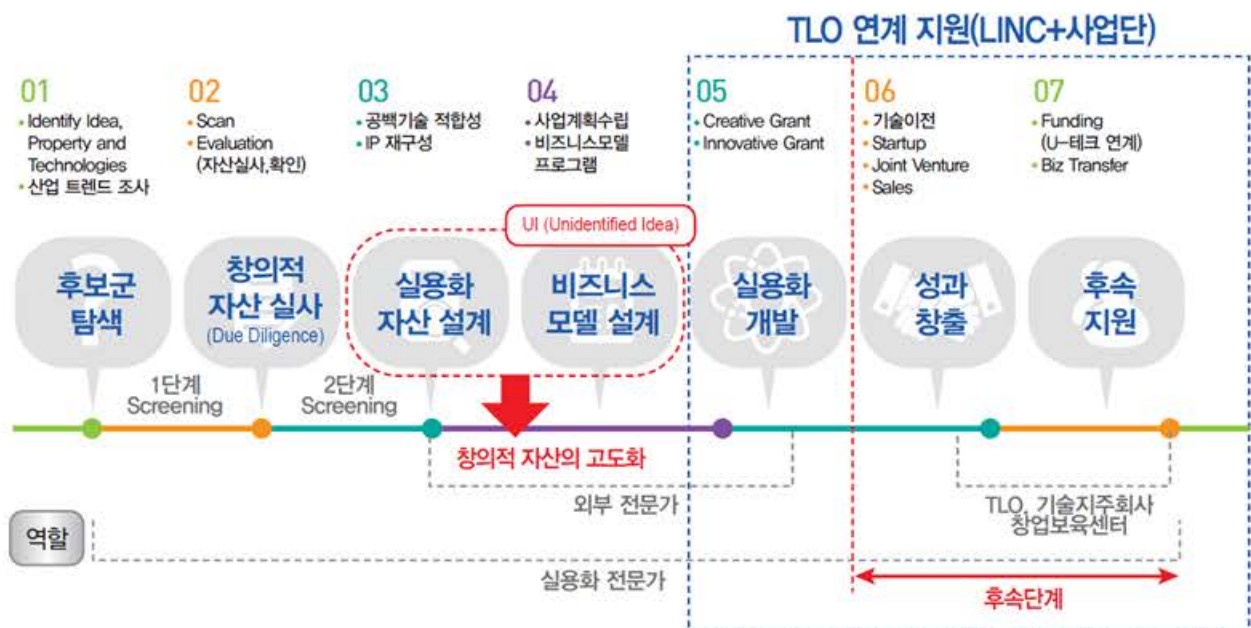
라. 대학과 지역 및 기업(산업체)과의 쌍방향 산학협력의 지속가능성을 위한 개선 계획

- 기업지원기관협의체 및 산학관협의체를 통한 지속적인 쌍방향 산학협력 달성

- 산업체와의 5대 쌍방향 사업을 기반으로 산학협력 지속 : LINC+ 참여학사조직 선정조건
 - 사회맞춤형트랙, 유료회원 참여학부(과)산학협의회, 산업체 상호교류 교육, 산업체 제안 CDP 운영, 협동조합 설립
- 미래에너지 클러스터, 미래형자동차 클러스터 쌍방향 산학협력 강화
 - 태양전지 제품에 대한 해외-국내인종의 교차인증 및 상호인정 기준 확립으로 수출시장 활성화
 - 과의 연계강화로 전문인력 배출 및 인력 수급난 해소
 - 영남대가 보유하고 있는 우수한 R&D 인프라를 활용하여 기업에서 필요로 하는 다양한 기술 및 인력수요에 대응
 - 전문가 네트워크 구축을 통하여 기업의 사업화 지원 환경 조성
- 대학보유기술이전 및 사업화지원
- 기술이전사업화센터(TLO) 연계 협력



- TLO 창 의적 자산의 실용화 사업 지원을 통한 기업과의 쌍방향 산학협력 가속



- 지원범위 : 산학공동기술개발과제, 특허출원, 시제품제작 등 예산과 기술이전 영업 활동에 필요한 인력
- 기대효과 : 기술이전 수익 증대, 기술창업 회사 수 증가, YNU100 클러스터 구축 등

마. 연차별 주요 추진 계획

구분	항목	주요 내용	비고
1차년도	유료회원		
	산학협동과제		
	산업체 상호교류		
	채용연계지원		
	지역사회 연계		
2차년도 ~ 5차년도	유료회원	<ul style="list-style-type: none"> 유료회원제 기반의 가족회사, 협의체 정착 및 운영의 내실화 	
	산학협동과제	<ul style="list-style-type: none"> 기술이전사업화센터와 연계 확대 	
	산업체 상호교류	<ul style="list-style-type: none"> 대학과 지역 기업체와의 상호 산학협력 활동의 내실화 	
	채용연계지원	<ul style="list-style-type: none"> 채용연계 트랙 운영을 통한 지역 기업체와의 취업활동 강화 및 유급 현장실습 확대 	
	지역사회 연계	<ul style="list-style-type: none"> 지역사회혁신 정규교과목, 창업기업 지원 확대 및 쌍방향 협력 내실화 	

바. 기대 성과

실적	영향력	파급효과	
유료가족회사	<ul style="list-style-type: none"> 쌍방향 산학협업 모델 기술수요조사 확대 	단기	<ul style="list-style-type: none"> 기업지원 산학협력모델 YU IN-MAC[®] 정 쌍방향 산학협업 모델 확산 재직자 기술인력 고급화 산학협력연구실을 통한 기술지원 확대 학부(과)산학협의를 통한 기업지원 확대 ⇒ 유급현장실습, 학생 취업을 증가
유료회원 학부(과)산학협의회	<ul style="list-style-type: none"> 쌍방향 산학협업 모델 참여학부(과)별 관련 기업 발굴 		
산학공동 기술개발과제	<ul style="list-style-type: none"> 쌍방향 산학협업 모델 기업체 공동연구 과제 기술진화모델 과제 	중장기	<ul style="list-style-type: none"> 고급인력 양성을 통한 기업경쟁력 제고 산학협력 강화를 통한 기업 고부가 가치화 ⇒ 지역 선도산업의 활성화 및 경쟁력 강화를 통한 지역 경제발전에 기여
산업체 상호교류교육	<ul style="list-style-type: none"> 쌍방향 산학협업 모델 산업체 상호교류교육(산업체 교과목세미나) 		
채용연계 및 지역사회 연계 지원	<ul style="list-style-type: none"> 쌍방향 산학협업 모델 		



6-3. 지역사회 및 기업의 산학협력 참여 활성화 계획

6-3-1. 지역사회와의 산학협력을 통한 지역사회 공헌 계획

가. 대학이 지역사회와의 산학협력을 통해 지역에 공헌한 현황 및 자체분석

현황	자체분석
<ul style="list-style-type: none"> 지자체와 사회적 기업, 그리고 기업 대상으로 디자인, 경영, 어학관련 영역에서의 기술지원을 실시하였고, 디자인, 미술 등 예체능계와 건축공학 관련 교수와 학생들이 지역사회 공헌사업에 적극 참여하였음 대구/경북지자체 NGO(예 : 커뮤니티와 경제 등) 대상으로 지역친화적 교육과정 개발하여 공동 운영에 참여하였으며, 창업교육센터가 중심이 되어 지역사회 기여형 기업을 창업할 수 있는 교육실시 및 구체적 운영을 지원하였음 영남대 LINC 사업단은 지역의 오지학교를 선발하여 중 1 대상의 자유학기제 사업을 적극 지원하여 지역 중학생들 대상으로 진로와 직업체험의 교육 기회부여 영남대 다문화교육연구원 주관으로 지역의 다문화가정 학생들 대상의 멘토링 사업 실시를 통해 교육소의 학생의 학업신장 및 생활지도 영남대 노인학연구소에서 개설한 노인장수대학원 주관으로 지역사회 노년층 대상의 교육프로그램을 개설하여 연 2학기제의 노인평생교육 실시 	<ul style="list-style-type: none"> 영남대의 지역사회와의 산학협력이 산업 디자인, 건축공학과와 같은 몇몇 학문분야에 집중되어 진행되는 관계로 지역사회 밀착형적 협력관계를 형성하는데 한계가 있음 현재의 지역사회 관련 본교 산학협력 프로그램은 주로 제도적 및 기술적 영역에 한정되어 지역민들의 공동체 형성에 필수적인 프로그램의 개발·운영이 요청됨 공학영역에 집중되어 운영되었던 현행 지역사회 연계 산학협력이 주민친화적일 수 없었음. 따라서, 인문사회 영역과 예체능 분야 등의 적극적 참여를 통해 학문간의 융합으로 접근할 필요가 있음 대학과 지역사회간의 다양한 협력관계 모색을 통해 학생들이 지역사회를 배경으로 다양한 사업아이디어를 낼 수 있으며, 그것을 신사업으로 연결할 수 있는 취·창업 능력의 신장이 요청됨

○ 대표적 지역사회 공헌 사례

공헌사업명	공헌내용
재능나눔사업 패키지디자인 개발	<ul style="list-style-type: none"> 지식재산특허청 주최 주관 재능기부에 참여한 학생들은 특허청으로부터 재능기부증서를 받았으며, 재능나눔 수혜기업인 은 대 를 통해 불우이웃돕기 성금을 기부
연계프로젝트	<ul style="list-style-type: none"> 과 연계하여 2014년 2학기에 앞 버스정류장 디자인을, 2015년 1학기에 외벽 디자인과 외부 벽면 그래픽디자인을 프로젝트 수업으로 진행 이 프로젝트는 권위적이고 딱딱한 경찰의 이미지를 친근하게 전환 할 수 있는 디자인을 개발하여 경찰 이미지를 개선했고, 도시 미관을 향상시켜 시민들에게 일상의 재미를 제공 시각디자인학과 3, 4학년으로 구성된 학기별 10개의 팀들이 경합하여 최종 우수작을 선발하는 방식으로 이루어졌으며, 선발된 학생들은 경찰에 대한 시민 인식을 개선한 공로를 인정받아 으로부터 감사장 받음  
지식재산 재능나눔 사업	<ul style="list-style-type: none"> 2016년 2학기에 이 주최하고 가 주관한 '지식재산 재능나눔사업'에 참여 재능기부에 참여한 학생들은 특허청으로부터 재능기부증서를 받았으며, 재능나눔 수혜기업인 은 를 통해 불우이웃돕기 성금을 기부함 이와 더불어 같은 기간 동안 에 참여한 학생들은 지역 소규모 기업의 브랜드/패키지 디자인을 지원 선정된 10개의 기업과 영남대 학교 시각디자인학과 전공 수업의 10개 팀을 매칭하여 기업이 의뢰한 디자인 프로젝트를 각 팀별로 수행  
기술공업사 일러스트레이션	<ul style="list-style-type: none"> 2015년 2학기에 기술공업사 디자인 요소 개발 프로젝트를 진행 대구 경북이 가진 고유의 정체성을 탐색하고, 문화적 배경을 바탕으로 한 디자인 자산을 발굴하자는 취지로, 기술공업사에 주목하여 참여학생들은 조사팀과 함께 기술공업사들의 역사와 문화적 의미를 찾아내어 디자인에 접목 의 역사와 가치를 쉽고 흥미롭게 알릴 수 있도록 그래픽, 일러스트레이션 스토리 북 등을 제작

나. 대학이 지역사회와의 산학협력을 통해 지역에 공헌한 성과의 한계점 및 개선방향

한계점	개선방향
<ul style="list-style-type: none"> 도시재생, 마을공동체, 사회적경제 관련에 대한 관심 부족으로 중장기적 협력 체계 부재 현장에서 지역혁신의 과제를 달성해 나가는 주체들에 대한 이해와 관계형성 부족 인문, 사회, 경제, 행정, 문화예술, 건축, 디자인, 조경, 도시농업 등 다양한 분야와의 협업관계 형성 미흡 	<ul style="list-style-type: none"> 현장이해와 요구를 구체적으로 파악하고 과제를 발굴하여 주체적 문제해결 능력의 신장 인문, 사회, 상경, 디자인, 문화예술 등의 다학제적 접근을 통한 융합형 인재, 현장밀착형 인재 양성 지역사회혁신 정규교과목 운영을 통해 실천적 인재육성 지역의 다양한 사회적기업과의 긴밀한 협력관계 구축에 의해 지역 사회적기업이 활성화될 수 있는 동력을 확보하여 이에 의한 지역사회 경제와 문화공동체 형성 지역의 역량을 갖춘 지자체, NGO, 사회적 기업 대상으로 지역사회 활성화를 위한 거점센터를 구축하여 타 영역으로 확산될 수 있는 시너지 효과생성

다. 대학이 지역사회와의 산학협력을 통해 지역 공헌 개선 및 확산 계획

○ 마을자원 조사 및 스토리 발굴 : 지역사회+ 문화

- 조사를 위한 탐방 프로그램, 워크숍, 토론회, 전시회(사진전, 모형작품, 지도·그림 등의 다양한 성과공유 및 확산과정 설계
- 마을스토리 관련 콘텐츠 개발, 골목투어 등 문화관광의 활성화를 위한 인문사회 및 예체능 대학생들 대상의 캡스톤디자인(CDP) 강좌개설에 의한 지역친화적 사회 경제 모델구축

○ 지역사회 미디어 운영 및 홍보 : 지역사회+ 미디어

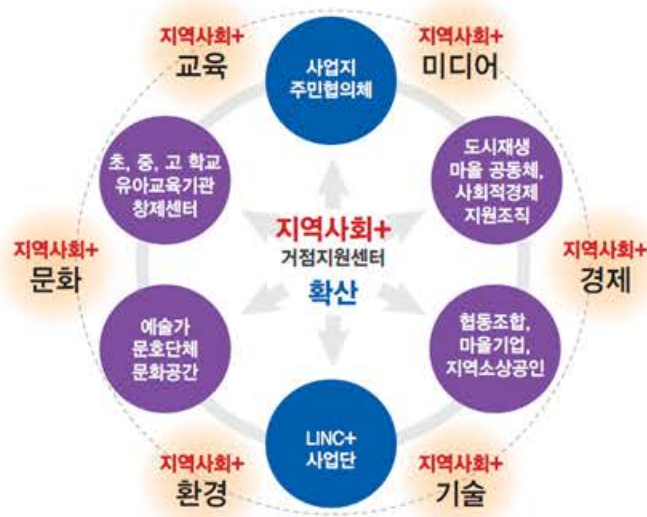
- SNS 활용방법 주민교육, 마을신문 기획 및 취재활동, 기사작성 등을 위한 다학제적 융합 CDP 강좌 운영
- SNS 콘텐츠 기획 및 제작, 홍보 활성화를 통해 블로그, 밴드, 페이스북 페이지 등 온라인 홍보 채널 운영을 위한 융합 CDP 강좌 개설·운영을 통해 찾아가는 지역맞춤형 신문간행

○ 커뮤니티 디자인 혁신 워크숍 : 지역사회+ 환경

- 건축디자인 및 산업디자인 전공과 인문사회 전공학생들의 지역사회혁신 정규교과목을 통해 마을경관 및 도시 생활환경 관련 불편요소의 발굴과 개선
- 커뮤니티 디자인 혁신 관련 CDP 강좌의 대표적 내용
 - 안전한 마을 만들기 셉테드(CEPTD) 디자인
 - 재활용품 등을 활용한 도시디자인과 벽화거리 조성
 - 상가 거리 간판 디자인 개선 및 걷고 싶은 특화거리 조성

○ 사회적 경제 창업 교실 : 지역사회+ 경제

- 공학계열과 인문사회 및 예체능 계열 학생들의 사회적 경제 관련 창업 CDP 강좌개설을 통해 커뮤니티 비즈니스 창업모델 발굴
- 사회적 경제에 대한 기초이해, 협동조합, 마을기업 등을 위한 CDP 강좌 개설을 통해 학생들의 창조능력 신장
- 지역사회 혁신 및 지역사회 친화적 CDP 프로그램 발굴을 통해 마을특성에 적합한 수익창출 아이템을 발굴하여 협동조합 설립



라. 연차별 주요 추진 계획

구분	항목	주요 내용	비고
1차년도	자유학기제 연계 교육 멘토링	<ul style="list-style-type: none"> 중1 자유학기제를 위한 멘토/멘티 참여팀 팀 다문화·탈북학생을 위한 멘토링팀 팀 	
	대학생 봉사활동을 통한 마을공동체 활성화	LINC+사업단 주관으로 동·하계 방학을 활용한 봉사 프로그램 개설하여 마을 만들기, 도시재생 등의 사업에 참여 40명(학생+주민)	
	지역사회혁신 정규교과목 운영	<ul style="list-style-type: none"> 지역사회혁신실적 지역사회혁신 정규교과목 참여학생 명 	
	사회적 기업 지원	<ul style="list-style-type: none"> 지역의 유망 사회적 기업 발굴 및 협력 건 사회적 기업, 협동조합 활성화를 위한 효율적 교육 컨설팅 실시 사회적기업과 협동조합 운영에 참여할 수 있는 훈련된 학생을 파견하여 실질적 기여() 	
2차년도 ~ 5차년도	자유학기제 연계 교육 멘토링	중고생 대상 자유학기제 운영을 위한 진로와 직업체험 멘토링 프로그램 실시 다문화·탈북학생을 진로체험 교육 프로그램 구축 및 실시	
	대학생 봉사활동 통한 마을공동체 활성화	주민커뮤니티 공간을 중심으로 마을공동체 활성화를 위한 대학생 봉사프로그램 개설	
	지역사회혁신 정규교과목 운영	지역사회 공동체 구축과 지역경제 활성화를 위한 지역사회 밀착형의 융합 CDP 개설 및 운영	
	사회적 기업 지원	대학의 인적, 물적 자원을 활용한 유망 사회적 기업 지원 및 협력	

마. 기대 성과

실적	영향력	파급효과
대학생 취창업 능력 강화	<ul style="list-style-type: none"> 자유학기제 운영을 위한 교육 멘토링 참여 동·하계 대학생 지역사회 봉사프로그램 참여 및 운영 사회적 업 활성화를 위한 공공성의 역량 강화 	<ul style="list-style-type: none"> 사회봉사 활동을 통한 지역사회에 대한 책임감 제고 지역사회에 기반을 둔 취업능력 제고 지역사회 맞춤형 창업기회 확대 및 청년 일자리 창출 사회적기업에 대한 이해를 토대로 지역 사회 문화 친화적 공익형 창업역량 제고

- 지역사회 기업체와의 많은 산학협력으로 기업체들의 경쟁력은 향상되어 지역사회 경제에 기여는 하였으나, 이를 통한 지역사회에의 직접적인 공헌 부분이 미흡함
- 지역사회혁신 정규교과목을 활용한 지역 산업체와의 적극적 산학협력 연구를 통하여 산업체의 경쟁력 제고 및 지역사회로의 기여를 위한 선순환 프로그램 개발 필요

나. 대학이 기업(산업체)과의 협력을 통해 지역에 공헌한 성과의 한계점 및 개선방향

분야	한계점	개선방향
채용역량 강화	<ul style="list-style-type: none"> 특성화 전공분야와의 정합도가 다소 부족 지역 산업체에 대한 맞춤형 인재양성 프로그램 부족 	<ul style="list-style-type: none"> 지역사회 기업과의 채용연계형 맞춤형 트랙 개발
지역기업 경쟁력 강화	<ul style="list-style-type: none"> 지역 기업체와의 효율적인 산학협력 체계 구축 필요 다양한 산학관협의체의 구축 필요 선도산업군에 대한 선택과 집중 지원 필요 	<ul style="list-style-type: none"> 산학관협의체를 통한 산학협력 수요조사 및 산학 과제 발굴 산학협력연구실을 통한 기업지원 및 산학공동과제 수행 체계가 구축 YU IN-MAC[®] 시스템을 기반으로 하여 산학협력연구실을 중심으로 지역 선도산업군인 미래에너지 클러스터 및 미래형자동차 클러스터에의 지원 강화 유관기업 협동조합 구성 및 이를 통한 산학협력 추진

다. 대학이 기업(산업체)과의 협력을 통해 달성한 지역사회 공헌 확산 계획



- 취업율이 향상될 수 있도록 채용연계형 현장실습 및 트랙 확대
- 「기업의 배출 중대 기여 ⇨ 지역사회의 청년 일자리 창출」 선순환 시스템 구축
 - 사회적 기업 및 협동조합에 대한 기업지원 확대
 - 학생창업 기업에 대한 다양한 기업지원 강화
 - 미래에너지 클러스터와 미래형자동차 클러스터를 지역 선도산업으로 지원 강화
 - 지역 내 기업에 대하여 YU to the World 프로그램 참여 지원 확대
 - 다양한 산학관협의체, 대학 내 산학협력연구실 및 유료회원 참여학부(과)협의체를 통하여 기술 지원, 인재 배출 및 글로벌시장개척 역량 제공

- 지역사회혁신 정규교과목 운영으로 지역 산업체와의 적극적 산학협력 연구를 통하여 현장밀착형 교육프로그램 구축 및 융·복합적 지역인재 육성 ⇨ 기업경쟁력 강화 ⇨ 지역사회 기여 및 일자리 창출 선순환 고리 발전
- 지역사회 및 지역산업(지자체 등)과의 연계협력 구축
- YU EXPO™, TECH-BIZ™를 통한 성과 확산

라. 대학이 기업(산업체)과의 협력을 통해 달성할 지역사회 공헌의 지속 가능성 개선 계획

- 기업지원기관협의체, 산학관협의체, 유료회원 참여학부(과)협의회 등을 통한 지역 산업체에서 희망하는 산학공동기술개발과제 및 산업체제안 CDP를 수행하도록 하여 지역사회 기업체의 경쟁력 강화 기여
- 기술이전사업화센터(TLO)와의 유기적인 업무연계로 산업체에서 바라는 핵심기술 발굴, 기술이전 및 기술사업화 지원을 통한 지역사회 기업체의 매출 증대 기여
- 지역 기업체 수요조사를 통하여 기업들이 필요로 하는 고가의 연구/실험장비를 산학협력단 기기실이 도입 및 운영하도록 지원하고, 지역사회 기업체에 홍보를 강화하여 지역 기업들의 경쟁력 제고
- 채용연계형 현장실습 및 채용연계형 트랙 운영을 통한 지역사회 산업체에 대한 지속적인 맞춤형 인재 배출
- 지역사회혁신기술 발굴 및 기술개발을 위한 산업체 및 대학 내 연구진 매칭
- 현지의 지역공동체에 기여할 수 있는 산학교류협력 프로그램 활성화 및 지역산업체들의 참여 유도

마. 연차별 주요 추진 계획

구분	항목	주요 내용	비고
1차년도	채용역량 강화		
	지역기업 경쟁력 강화		
2차년도 ~ 5차년도	채용역량 강화	<ul style="list-style-type: none"> ■ 채용연계형 트랙을 확대 운영하고 산업체 임직원을 교과목 강사로 참여시키는 맞춤형 교육으로 채용 역량을 강화 ■ 지역 기업체에 대한 현장실습 비중을 늘리고 유급 현장실습을 확대하여 지역 기업체에 대한 우수 인재 공급 	
	지역기업 경쟁력 강화	<ul style="list-style-type: none"> ■ 대학 보유의 공동연구장비를 지역기업들이 적극 활용할 수 있도록 홍보를 강화하고, 장비교육을 확대하여 기업의 경쟁력을 높임 ■ 기업 수요조사를 통해 대학 보유의 핵심기술을 지역기업으로 이전하고 기술사업화까지 지원하여 지역경제의 활성화에 공헌 ■ 지역 내 선도산업군에 대한 기술개발 등 기업 지원 강화 	

바. 기대 성과

실적	영향력	파급효과
채용역량 강화를 통한 지역기업의 Job Mismatch 해소	<ul style="list-style-type: none"> ▪ 취업률 향상을 위한 취·창업 프로그램 운영(LINC+ 취업역량인증제, 현장실습 매칭박람회, YU BNS™ 협동조합 설립 등) ▪ 특성화를 위한 인적/물적 인프라 구축 및 운영 ▪ 특성화 학부/대학원 교육과정 운영(융합자동차 연계전공 신설 등) ▪ 현장실습 및 인턴십 프로그램 등 운영 ▪ 특성화 기업에 대한 인적교류 프로그램 운영(사회맞춤형 트랙 개설, 산업체상호교류 교육, 산업체제안 CDP 운영 등) 	<ul style="list-style-type: none"> ▪ 지역기업 취업률 향상 ▪ 특성화 분야 기업 취업률 향상 ▪ 현장실습 이수학생 비율의 증가로 학생들의 실무능력 향상 ▪ 산학연계 교육과정의 증가로 에너지 산업체의 기술 향상 ▪ 청년 일자리 창출
지역기업 경쟁력 강화 및 지역경제의 활성화	<ul style="list-style-type: none"> ▪ 수요조사 등을 통한 과제 창출 ▪ 기술지도 ⇨ 산업체제안 CDP ⇨ 산학공동과제의 진화형 기술 지원 ▪ 특성화 기업에 대한 기술개발/기업지원 프로그램 운영(쌍방향 교육 및 기술지도, 산업체제안 CDP, 산학공동기술개발과제 수행 등) ▪ TLO 연계를 통한 우수기술 지원 및 기술이전 실시 ▪ 미래에너지 및 미래형 자동차 클러스터 구축 ▪ 산학협력연구실 지원 ▪ YU to the World(경북도 지원금 및 유료회원 회비를 활용하여 기업 지원(시제품 및 해외전시 지원 등)) ▪ YU IN-MAC® 활용 	<ul style="list-style-type: none"> ▪ 진화형 기술지원 모델 YU IN-MAC® 정착 ▪ 기업의 기술 수준 향상 ▪ 기업의 교부가 가치화 ▪ 글로벌 산학협력 성과 ▪ 기술이전 사업화 정착 ▪ 지역기업 및 지역사회의 동반 성장

IV. 대학 자율 산학협력 확산 활동

7. 대학 자율 산학협력 확산 활동 계획

7-1. 대학 자율 산학협력 활동 모델

가. 산학협력 확산 사업의 영남대학교 특화 모델 구축

1) 영남대학교 모델 : 취업률 향상을 위한 전교적 역량 결집을 통한 「산학협력 기반 취·창업 촉진」 체계 구축

- 학생의 미래를 최우선으로 하는 「학부교육중심대학」으로서의 확고한 위상 정립
- 지역산업과 연계된 학문분야 및 인재양성을 위한 「학생 취업 최우선 정책」 개발 및 전략 추진
- 취업률 향상을 위한 교육과 제도 개선 최우선 추진
- 산학협력 기반 취·창업 촉진 체계 구축 : LINC+사업단 비참여학부(과) 학생들을 포함하여 산학협력 기반 취·창업 프로그램 운영

2) 대학생 진로·취업·창업 종합지원체계 구축으로 산학협력의 궁극적인 지향점인 대학의 취업률 제고

- LINC+사업단 비참여학부(과) 학생들을 포함한 전체 학생들의 희망진로 조기설정 지원
- 희망진로 맞춤형 취업 역량 강화 프로그램 운영
- 단계별 창업지원 프로그램 개발 및 운영
- 지역사회와의 협업체계 구축을 통한 지역기업 취업률 제고

나. 영남대학교의 진로 및 취·창업 지원 종합체계 구축

1) 종합체계 구축을 위한 추진 절차

- 1단계 : 취·창업 교육과정 및 프로그램 운영을 위한 산업계 및 학생 대상 사전조사 실시
 - 매년 실시하는 졸업생 진출 기업체 설문, 산업체 만족도 조사, 구성원 대상 만족도 조사를 실시하여, 수요자 중심의 교육과정 및 프로그램 기획 추진
- 2단계 : 효율적인 취·창업 프로그램을 위한 학생 진로지도 프로그램 운영
 - 전공별 지도교수의 실질적인 상담체계 구축 : 학생별 기초자료 상시 제공, 선수강 지도와 연계한 전공별 진로지도 서비스 강화 등
 - 학교에서 실시하는 CRM 교과목의 체계적인 운용 : 대학생활설계 교과목을 활용한 전공별 진로지도 서비스 강화 추진
 - 진로지도 및 교육 관련 만족도 조사 : 학년별 전공계열별 진로취업교육 현황을 파악하고, 진로지도 서비스 개선방안 도출 및 적용
- 3단계 : 취·창업 교육과정 및 프로그램 운영
- 4단계 : 환류시스템(성과분석 등)을 통한 프로그램 개선

○ 비전 체계도

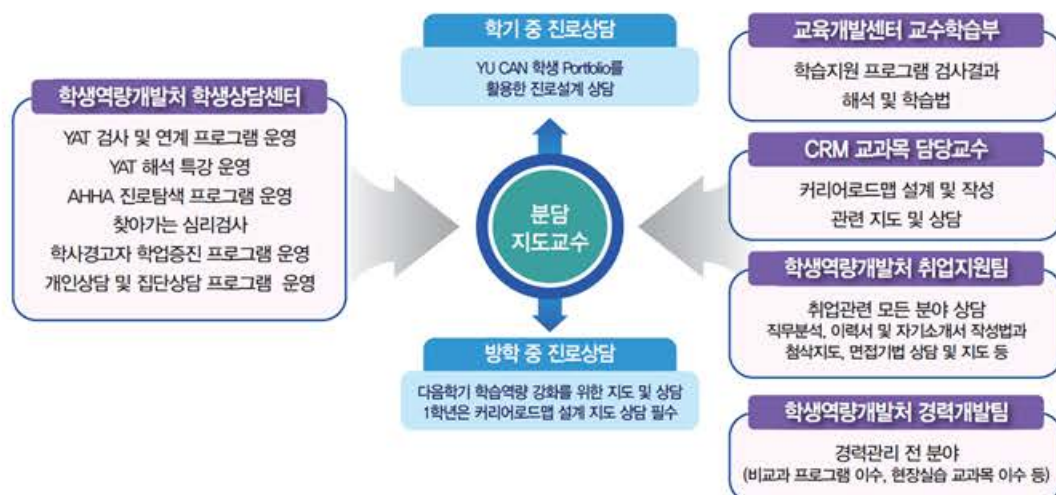


- ※ CRM(Career Road Map) : 목표설정, 대학생 설 계 등 학습 및 경험을 지속적으로 관리하는 경력개발 프로세스
- ※ YAT(Yeungnam university type Aptitude Test) : 영남대학교 진로적성검사
- ※ YU CAN : YU는 Yeungnam university의 약자로 천마인물 의미하며, CAN은 Career Advancement Nurture의 약자로 '할 수 있다'는 의미인 동시에 종합경력관리시스템을 의미

다. 영남대학교의 진로 및 취·창업 지원 종합체계 구축에 따른 실행계획

1) 조기 진로설정을 위한 효과적 진로설정 지원 전략

- YU Career Road Map의 시발점인 학생 진로지도기능을 강화하기 위해서 학생상담센터와 연계하여 재학생의 전공과 적성을 고려한 진로목표 조기 설정을 지원
- 학생들의 YAT 검사를 조기에 실시하여 안정적이고 만족스러운 대학생활을 유도하고 YU CAN 학생 Portfolio를 통한 지도교수의 정례화된 종합상담을 실시하여 궁극적으로 Career Road Map을 완성해 나갈 수 있도록 제도 운영
- 저학년의 조기 진로설정을 지원하기 위하여 CRM 교양교과목을 필수교양으로 지정하여 전교적인 진로지도 체계를 강화
- CRM(Career Road Map) 완성을 위한 YST(영남대학교 사회성격검사) 개발 : 취업 필수항목인 사회적응과 대인관계 능력을 향상시키기 위한 자기이해적 사회성격유형을 파악할 수 있는 검사를 자체 개발함으로써 CRM 구축 완성



2) 직무 및 현장역량 강화 전략

○ YU Futures League 운영

- 기업 직무별 현직자 초청 특강을 통하여 본인이 희망하는 직무에 대한 감 익히기 프로그램 운영
- 학생들이 선호하는 기업(직무)을 학생 스스로 분석하고, 전문가 컨설팅을 통해 실무능력 및 취업역량을 강화

○ 채용연계형 현장실습 프로그램 강화

구분	추진 내용
JOB-MISO 모델을 통한 지역기업과의 취업촉진 현장실습 확대	<ul style="list-style-type: none"> ■ 채용연계형 중장기 현장실습 확대(학생들이 선호하는 우수 일자리 창출) ■ 현장실습 후 학생들이 취업하고 싶은 우수기업 ■ 지속발굴 및 협력체계 구축 ■ 산학 Win-Win 체계 구축 <ul style="list-style-type: none"> - 기업: 우수인재 선 확보(채용 비용 절감) - 학생: 우수기업 취업기회 확보
현장실습 프로그램 내실화 (우수사례 경진대회, 우수기업 인증)	<ul style="list-style-type: none"> ■ 산·학·관 간의 현장실습 우수사례 발굴을 통해 현장실습 필요성 제고 ■ 발표(시상)을 통한 기업에 대한 이미지 제고 및 적극적인 현장실습 프로그램 참여 ■ 현장실습 프로그램의 질적 수준 향상과 학생의 현장실습 참여 기업에의 취업연계 ■ 현장실습 우수기업 확보를 위하여 총장 명의 인증서 발급



○ 글로벌 취업역량 강화 프로그램 운영

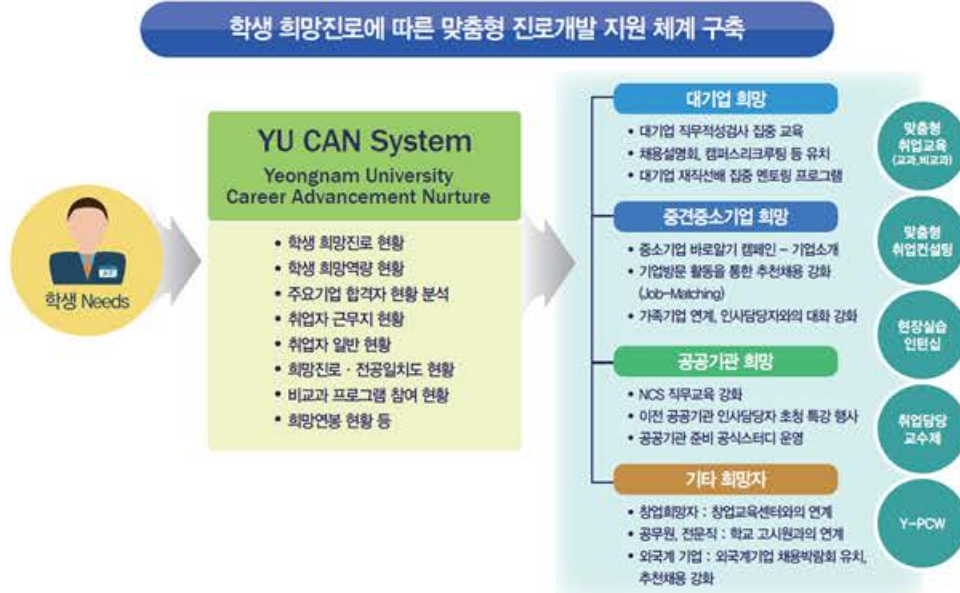
■ Stepping Stones for Global Talents 프로그램

- 추진 목적 : NCS(국가직무능력표준) 외국어 능력, 미래 직무 및 인턴십에 직접적인 영향을 주는 전문교육을 통해 우수한 어학과 실무가 준비된 글로벌 인재를 양성
- 프로그램 개요
 - 글로벌 예비 직무인재 양성 프로그램
 - Step 1 : 사전 직무외국어 과정 운영
 - Step 2 : 취업면접 대비과정 운영(Resume + Visual Resume 완성)
 - 베트남 취업대비 베트남어 교육과정(입문)
 - 신규 취업시장인 베트남 취업대비 및 취업 시 기본적인 베트남 현지적응에 필요한 어휘와 표현 교육을 통한 글로벌 취업역량 강화

■ Gateway to Global Internships 프로그램(해외 현장실습 프로그램)

- 추진 목적 : 해외인턴십 참가자에게 일정 수준의 경비를 현장실습지원금으로 지원, 재학 중 외국기업문화와 실무에 접하고 적응력을 키울 수 있는 기회를 제공함으로써 글로벌 취업경쟁력 강화와 해외 취업 기회 확대
- 프로그램 개요 : 해외 인턴십 프로그램 참여희망자를 대상으로 국비지원 사전 교육 실시. 해외 인턴십 프로그램 참가자를 대상으로 현장실습지원금 지급
- 지원 대상 : LINC+사업 비참여 학과 학부 재학생

3) 학생 희망진로 맞춤형 취업지원 강화 전략



○ 학생 희망진로에 따른 특화된 취업 역량 강화프로그램 운영 계획

구분	프로그램	추진계획
대기업 희망자	학부(과) 대기업 재직선배 연계, 집중 멘토링	<ul style="list-style-type: none"> ▪ 학부(과)별 대기업 재직선배와 취업준비생을 멘토-멘티로 연결하여, 입사 준비에서부터 채용까지 컨설팅하는 멘토링 프로그램 실시 ▪ 학부(과)별 대기업 재직선배 초청 특강 실시 : 입사비결 정보 제공
	대기업 희망자 대상 취업캠프	<ul style="list-style-type: none"> ▪ 대기업 인사담당자들과 모의면접, 기업 채용에 대한 Q&A, 대기업 입사 성공사례 전파 등 대기업 취업준비에 필요한 A~Z 정보 제공
	그룹별 맞춤형 솔루션	<ul style="list-style-type: none"> ▪ 취업지원 홈페이지를 활용하여 무료로 온라인솔루션 제공 ▪ 전문기관과의 연계를 통한 오프라인 직무적성검사 모의테스트 지원
	그룹별 맞춤형 집중 교육	<ul style="list-style-type: none"> ▪ 취업준비 및 트렌드에 대한 이해, 기업 및 직무에 대한 이해, 입사서류에 대한 이해, 개인별 맞춤형 취업준비를 위한 집중교육
	기타 프로그램	<ul style="list-style-type: none"> ▪ 채용설명회, 캠퍼스리크루팅 적극 유치 및 외부박람회 참여 지원 ▪ 직무역량강화를 위한 프로그램 운영(현직자 초빙 직무특강 등)
중견·중소기업 희망자	기업방문 활동 강화를 통한 추천채용 (Job-Matching)	<ul style="list-style-type: none"> ▪ 교직원들의 취업촉진을 위한 기업방문 활동 강화 ▪ 중견·중소기업에서 수시로 필요한 인력에 대한 추천채용 유치 ▪ 중견·중소기업 맞춤형 인재 Matching프로그램 구축 <p style="text-align: center;">학생 희망진로 - 산업체 Needs 맞춤형 취업지원 체계 구축</p> <p>학생 희망진로</p> <ul style="list-style-type: none"> • 학생 희망기업 분석 • 학생 역량 분석 • 학생 희망연봉 분석 • 학생 종합 Portfolio 구축 <p>지도교수, 컨설턴트의 장기적 학생상담</p> <p>상호 Matching</p> <p>학생과 기업의 Needs 상호 충족 (출기면서 오래 근무할 수 있는 성공취업 강화)</p> <p>산업체 Needs</p> <ul style="list-style-type: none"> • 기업 희망진로 분석 • 기업 희망 기본역량 파악 • 기업의 인재상 파악 • 기업 Needs 종합 분석 <p>교직원의 정기적 기업방문 활동</p>
	취업 멘토링	<ul style="list-style-type: none"> ▪ 면접을 앞둔 학생과 희망기업 재직동문을 멘토-멘티로 연결하여, 지역기업 입사 가능성 제고
	중견·중소기업 취업희망자 대상 취업캠프	<ul style="list-style-type: none"> ▪ 지역 인사담당자들이 모의 면접관으로 참여하는 취업캠프 운영 ▪ 입사서류 작성법, 면접 기출문제 등 지역 중견·중소기업 입사 희망자 대상 집중교육 실시

	가족기업 연계 프로그램	<ul style="list-style-type: none"> 인사담당자와의 만남과 교류의 장 인사담당자 초청 특강: 중견·중소기업 바로알기, 성공입사 전략 수립 취업박람회 개최 : 중견·중소기업 홍보 및 채용 관련 질의응답 등
공공기관 희망자	NCS 직무교육 강화	<ul style="list-style-type: none"> 외부 전문기관 연계, NCS 기반 직무역량강화 도입 공공기관 취업전략 프로그램 운영
	이전 공공기관 연계 프로그램	<ul style="list-style-type: none"> 대구경북 이전 공공기관 인사담당자 초청 특강 및 취업전략 특강 대구경북 이전 공공기관 합동채용설명회 개최 및 학생 참여 유도
	채용정보의 체계적 지원	<ul style="list-style-type: none"> 공공기관 채용정보의 신속한 제공 공공기관별 주요 채용프로세스 및 모의 테스트 정보 제공

4) 지역사회와의 협업체계 구축 전략



- 지역사회와 연계한 Job Consulting Committee 운영 : 학교 취업지원 관련 부서실무자와 지역의 대표 중견·중소기업 인사담당자들로 구성된 Job Consulting Committee 설립 ⇒ 정기적 모임 및 간담회 개최 ⇒ 채용정보 사전 파악 ⇒ 학생들 교육 및 인사담당자와의 만남과 교류의 장 제공 ⇒ 지역기업으로의 취업활성화 추진
- 지역사회와 연계한 취업 프로그램 운영 : 합동 채용설명회, 취업특강, 청년고용정책 홍보 등 지역사회와의 협력을 통한 다양한 취업 프로그램 운영
- 미취업 졸업생 취업활성화 사업 운영 : 미취업 졸업생에 대한 집중 컨설팅 및 교육을 통한 희망진로 및 역량 파악 ⇒ 지역 기업의 채용수요 및 추천채용 유치 ⇒ 기업 맞춤형 인재 추천(미취업 졸업생 위주) ⇒ 성공취업 기회 창출

라. 성과창출을 위한 자체성과 지표 설정 및 운영

- 각 전략과제별 핵심사항을 도출하여 LINC+사업단 자율성과지표 9번 세부항목 및 목표값 설정
- 산학협력 기반 취·창업 촉진 체계 구축을 통한 학생들의 취업역량 강화
- 진로지도에서부터 취업성사까지 학생 CRM(Career Road Map) 완성을 위한 전 단계에 걸쳐 학생 맞춤형 프로그램 기획 및 운영
- 단계별 프로그램 운영의 핵심부서 설정
- 매 학년도별 초에 부서의 KPI(Key Performance Index) 설정 및 학년도 말 KPI 지표 달성여부를 평가하여 성과평가와 연동

1) 전략과제-① : 【효과적 진로설정 지원 전략】

세부전략과제	세부실행과제
YAT기반 학생상담 및 YU CAN을 활용한 전교적 진로지도 기능 강화	1) YAT기반 학생상담 및 진로지도 실시
	2) 'YU CAN 학생 Portfolio'를 활용한 전공단위 진도상담 실시
CRM 교과목의 체계적 운영	3) 학생 Needs를 반영한 CRM 교과목의 체계적인 운영
	4) 학생 희망진로에 따른 실무능력배양 CRM 교과목 반영
기대효과	<ul style="list-style-type: none"> 체계적인 상담시스템 구축을 통한 학생 역량에 부합하는 진로설정 강화 저학년부터 진로설정 동기부여 및 학생들 스스로 효과적인 경력설계 강화

세부실행 과제	추진일정						실행 부서	성과지표
	2017		2018		2019			
	1학기	2학기	1학기	2학기	1학기	2학기		
1)							학생상담센터	검사참여율 (90% 이상)
2)							경력개발팀	포트폴리오 작성률 (90% 이상)
3)							경력개발팀	CRM 참여인원 (1만명 이상)
4)							경력개발팀	실무능력 향상도 (만족도 조사)

2) 전략과제-② : 【직무 및 현장역량 강화 전략】

세부전략과제	세부실행과제
현장실습 선도모델 체계 구축 및 강화	1) 채용연계형 장기현장실습 운영 강화(참여기업, 참여전공, 참여인원 확대를 통한 현장실습을 통한 취업률 제고)
	2) 교직원의 기업방문 활동 및 시스템을 통한 현장실습 참여기업 확대
직무역량 강화 프로그램 운영	3) 대학생 직무체험프로그램 운영
	4) NCS직무기초능력평가 대비 프로그램 운영
글로벌 취업역량 강화 프로그램 운영	5) Stepping Stones for Global Talents 프로그램 운영
	6) Gateway to Global Internships 프로그램 운영

기대효과	<ul style="list-style-type: none"> 채용연계형 현장실습 강화를 통한 현장실습의 선순환 체계 구축 학생들의 현장 및 직무역량 강화를 통한 사회진출 기회 및 가능성 제고 학생들의 글로벌 취업역량 강화 프로그램 운영을 통한 해외취업 기회 확보 및 취업을 제고
------	---

세부실행 과제	추진일정						실행부서	성과지표
	2017		2018		2019			
	1학기	2학기	1학기	2학기	1학기	2학기		
1)							현장실습지원센터	참가학생 취업률
2)							현장실습지원센터	참여기업 수
3)							현장실습지원센터	프로그램 참여인원
4)							취업지원팀	프로그램 참여인원
5)							국제교류팀	프로그램 참여인원
6)							국제교류팀	프로그램 참여인원

3) 전략과제-③ : 【학생 맞춤형 취·창업지원 강화 전략】

세부전략과제	세부실행과제
학생 취업 Needs 맞춤형 취업지원 프로그램 운영	1) 학생 희망진로 현황 파악 및 희망진로 맞춤형 프로그램 개발 및 운영(대기업-면접멘토링, 취업캠프 등, 중소중견기업-취업컨설팅, 잡매칭 등, 공공기관-NCS교육 등 맞춤형 프로그램 개발 및 운영)
단계별 창업지원 프로그램 운영	2) 창업 단계별 맞춤형 프로그램 개발 및 운영 강화(창업기반구축, 기업가 정신 함양, 창업경진대회, 실질창업지원 등)

기대 효과	<ul style="list-style-type: none"> ▪ 학생 희망진로 맞춤형 프로그램 운영을 통한 사회진출 기회 및 가능성 제고 ▪ 창업 단계별 맞춤형 프로그램 운영을 통한 창업역량 강화 및 기업가 정신 함양
-------	--

세부실행 과제	추진일정						실행부서	성과지표
	2017		2018		2019			
	1학기	2학기	1학기	2학기	1학기	2학기		
1)							취업지원실	참여학생 수 만족도
2)							창업교육센터	프로그램 수 참여학생 수

4) 전략과제-④ : 【지역사회와 협업체계 구축 전략】

세부전략과제	세부실행과제
지역사회와 연계한 Job Consulting Committee 운영	1) 학생역량개발처와 지역 대표기업 인사담당자가 참여하는 협의체 구성을 통한 기업요구를 반영한 취업지원 체계 구축
지역사회와 연계한 취·창업 프로그램 운영	2) 합동 채용설명회, 청년고용정책 홍보 등 지역사회와의 협력을 통한 다양한 취업, 창업 프로그램 운영

기대 효과	<ul style="list-style-type: none"> ▪ 지역기업의 요구사항을 반영한 취·창업 지원을 통한 사회진출 기회 및 가능성 제고 ▪ 산학협력 및 연계를 통한 학생 취·창업 기회 창출 및 가능성 제고
-------	--

세부실행 과제	추진일정						실행부서	성과지표
	2017		2018		2019			
	1학기	2학기	1학기	2학기	1학기	2학기		
1)							취업지원실	참가기업 수 운영횟수
2)							취업지원실	프로그램 수

7-2. 대학 자율 산학협력 활동 계획

가. 연차별 주요 추진 계획

구 분	항 목	주요 내용
1차년도	진로지도	<ul style="list-style-type: none"> YST(영남대학교 사회성격검사) 개발 취업 교육 프로그램 통합접수 및 운영시스템 구축
	CRM체계 강화	<ul style="list-style-type: none"> 기업이 원하는 인성함양 캠프 운영 공기업 준비반 등 희망진로 맞춤형 준비반 운영
	직무역량 강화	<ul style="list-style-type: none"> YU Futures League 운영 채용연계형 중장기 현장실습 프로그램 운영
	글로벌 취업역량 강화	<ul style="list-style-type: none"> Stepping Stones for Global Talents 프로그램 운영 Gateway to Global Internships 프로그램 운영
	희망진로에 따른 맞춤형 프로그램	<ul style="list-style-type: none"> 대기업 : 취업캠프, 취업한마당, 학부(과)별 멘토링 등 중견·중소기업 : 취업캠프, 인사담당자 초청 특강, 취업한마당, 재직선배 멘토링 프로그램 등 공공기관 : NCS직업기초능력평가 교육, 인사담당자 초청 특강, 채용설명회, 재직선배 멘토링 프로그램 등
	지역사회와의 협업체계 구축	<ul style="list-style-type: none"> 협의체 운영 인사담당자 릴레이 특강 운영 지역사회 연계, 전공분야 사회봉사프로그램 운영
2~5차년도	자발적 취업역량강화 환경구축	<ul style="list-style-type: none"> LINC+ LC(Learning Commons) 구축 4차 산업혁명을 대비 정보화 교육(빅데이터 처리) 환경
	취업역량강화 프로그램	<ul style="list-style-type: none"> 맞춤형 취업역량 강화 프로그램 운영 전년도 성과평가에 따라 프로그램 개설 및 운영

나. 기대 성과

실 적	영향력	파급 효과
진로지도 체계 구축	<ul style="list-style-type: none"> 진로지도 서비스를 통한 학생들의 적성을 사전에 파악하고, 적성에 맞는 진로설정을 지원함으로써 본인 희망진로 설계체계 구축 가능 취업 교육 프로그램의 통합접수 및 운영시스템 구축을 통한 프로그램의 효율성 강화 학과별 개별 프로그램 및 중복 운영을 지양하고, 전교적 차원의 프로그램 운영을 통한 학생 참여율 제고 	<ul style="list-style-type: none"> 조기 진로설정 지원을 통한 학생들의 희망진로에 맞는 취업역량 강화를 통한 취업성공 가능성 제고 취업 관련 교육 프로그램의 원활한 학생 참여를 통한 프로그램의 효율성 증대 다양한 교육 프로그램 학생 제공을 통한 학생들의 취업역량 강화 기회 제공 학생 경력관리의 효율성 강화
취업 관련 역량 강화	<ul style="list-style-type: none"> 기업에서 원하는 인성 관련 캠프운영을 통한 학생들의 인성함양 강화 현장실습 인증제도 프로그램 운영 관련 기업이 원하는 실무교육 강화를 통한 학생들의 실무능력 강화 성공취업의 기초 역량인 각종 자격증 취득 프로그램 운영을 통하여 학생들의 취업기초 역량 및 실무 능력 강화 글로벌 취업역량 강화 프로그램 운영을 통한 학생들의 글로벌 역량 강화 및 해외 취업 가능성 제고 	<ul style="list-style-type: none"> 기업에서 원하는 인재에 부합하는 각종 교육프로그램 운영을 통한 취업역량 강화 성공취업의 기본역량 강화를 통한 취업을 제고 글로벌 취업역량 강화를 통한 해외취업 판로 개척 및 해외취업 활성화
학생 희망진로에 따른 맞춤형 취업역량강화 프로그램 운영	<ul style="list-style-type: none"> 학생 희망진로(대기업, 중견·중소기업, 공공기관 등) 맞춤형 프로그램 운영을 통한 학생들의 만족도 제고 학생 니즈 맞춤형 프로그램을 통한 성공취업 가능성 제고 	<ul style="list-style-type: none"> 수요자 중심의 교육 프로그램 체계 구축 학생들의 니즈에 맞는 프로그램 기획 및 운영을 통한 취업을 제고
지역사회와의 협업체계 구축	<ul style="list-style-type: none"> 지역과 함께 하는 대학이라는 이미지 제고 우수한 인재의 외부 유출 지양 지역사회와 연계한 각종 프로그램 및 취업 활성화 사업 추진을 통한 학생들의 지역기업에 대한 이미지 전환 	<ul style="list-style-type: none"> 학생들의 지역기업에 대한 이미지 전환 및 지역기업으로의 취업기회 창출 및 촉진 지역과 함께 하는 대학의 이미지를 구축을 통하여 산학협력 관련 다양한 사업의 상호 추진 및 전개 체계 구축