

	<ul style="list-style-type: none"> 창업교육센터 주관으로 창업교육 정규교과목을 학부 및 대학원에서 운영하고 있으나, 창업실현을 위한 환경이 다소 부족 단기, 중기 및 장기 현장실습 프로그램의 정규교과목화 및 학점체계 확립으로 참여학생 증가 대학원 현장실습 교과목 개편('현장실습'과목 강의 시수학점의)로 인정, 학과별로 학기당 과목, 과목 이내범위 에서 지정 가능) 	<ul style="list-style-type: none"> 창업교육과목의 필수교양교과목 대체 허용 추진 (예 : 창업교과목을 공과대학 필수교양 과목으로 허용 추진) 현장실습-취업 연계 실현을 위해 우수중소기업 발굴, 사전면담제도 정착, 지도교수 현장방문 강화, 현장실습 인증제 도입 산업체 과제참여 대학원생의 CDP를 현장실습 교과목 인정 추진
산학협력 맞춤형 교육과정	<ul style="list-style-type: none"> 다양한 대학원 학과간, 학연산 협동과정이 개설되고 있으나, 학생 및 재직자들의 참여가 다소 부진 유연하고 창의적인 사고를 갖춘 인재양성을 위해 학부 융·복합전공을 신설하고 개설강좌를 확대하고 있으나, 학생들의 참여는 비교적 소극적임 취업보장형 연합전공 운영으로 우수신입생 확보 연계전공의 경우, 취업준비 등의 이유로 졸업시 중도포기가 많음 	<ul style="list-style-type: none"> 대학원 협동과정의 지역기업대상 홍보 강화, 장학 혜택 확대 및 전공 확대 신설 융·복합 교육과정에 대한 학부생 참여도를 증대시키기 위해서는 취업연계형 프로그램 개발이 필요 지역산업변동에 따른 분야별 연계전공의 취업연계방안 강구
현장실습	<ul style="list-style-type: none"> JOB-MISO®를 위한 취업하고 싶은 우수 현장실습 기업체 부족 JOB-MISO® 프로그램의 제한적 운영 기업-학생-센터의 다방향 의사소통 기구부재 	<ul style="list-style-type: none"> JOB-MISO® 우수기업 협의체의 확대개편을 통한 유관기관과의 산학협력 교류 활성화 현장실습 사전교육 강화, 현장실습 매칭박람회 운영 (2회/년)
Capstone Design	<ul style="list-style-type: none"> CDP 교과목 운영 학과를 확대했을 뿐만 아니라, 인문사회 분야에 대한 CDP 교과목 지원체계 마련 CDP-BIZ™연계형 교육과정 운영으로 우수성과 창출 이공계학생들에게 경영 및 경제분야 지식 습득의 기회 제공을 위한 실질적 융·복합형 전공교육제도의 도입이 필요 인문사회계열 학생들의 프로그램 인지도와 참여관심이 낮음 	<ul style="list-style-type: none"> 계열간 융합 CDP, 전공간 융합 CDP 운영을 위한 공통수강 교과목의 정규 편성 인문사회계열의 종합설계 교과목 정착을 위한 운영방안 마련 산업체제안 CDP, 글로벌 CDP의 확대 운영 CDP-BIZ™ 연계 정규 교육과정 확산 지역사회혁신CDP 정규교과목 편성
창업교육	<ul style="list-style-type: none"> 창업교육센터 주관의 창업교육의 학부 및 대학원 정규교과목을 개설()하였으나, 실천창업 실현을 위한 기반이 다소 부족 CDP-BIZ™ 연계형 교육과정 운영으로 우수성과 창출 	<ul style="list-style-type: none"> 창업교육과목의 공과대학 필수교양교과목(공학과경영) 대체허용 추진으로 학생들의 참여확대 다양한 정규/비정규 창업교육과정 확대 운영 CDP-BIZ™ 연계화 정규 교육과정 확산

다. 산학협력 진화형 학사제도 운영의 확산 및 내실화 방안

1) 산학협력 진화형 교육과정 확립



- 산업체 수요조사 결과를 학부/대학원 교육과정에 신속하게 반영할 수 있도록 산학협력 관련 교육과정 개편 및 교과목 신설·폐지 권한을 LINC+사업단에 위임하기로 함
- JOB-MISO®형 현장실습, 다학제간 및 산업체제안 캡스톤 디자인 등의 실무형 교육프로그램과 맞춤형 취·창업지원 프로그램을 운영하여 실무형 고급인력을 양성

- 취업연계형 학부 및 대학원 교육과정을 연차별로 확대 운영

2) 현장실습교육 참여 활성화 및 장기 현장실습 교육 확대

- 현장실습 매칭박람회를 통한 미스매치 해소
 - 장기현장실습 위주 비정기적으로 진행하던 기업참여 사전면접을 확대하여 단기·중기 현장실습까지 확대 추진 : 현장실습 매칭 박람회
- 글로벌 현장실습 교육 활성화 및 확대
 - 취업 가능한 선진국(미주/일본/유럽) 위주로 인턴형 장기현장실습 추진
 - 연제 4+4프로그램(어학 4주, 현장실습 4주)은 지역대학 개방형으로 지속적으로 확대 추진
- LINC+취업역량인증제 활용 채용연계 현장실습 확대
 - 현장에서 요구하는 현장실무 프로그램 교육 과정을 장려하고, 산학협력 교육 이수에 대한 재학생들의 차별화된 교육경력관리제도(취업 지원 프로그램)로 교육 수료자에게는 현장실습 기업선택 우선권을 부여하고, 현장실습 및 소정의 외국어 역량을 갖추면 **총장 명의 인증서를 발급**하여 현장실습에 우선권 부여
- 현장실습 교과목의 향후 확산 계획
 - 대경권 우수 중견기업 채용연계형 현장실습 우수 중견기업 지속 발굴
 - 현장실습 참여 실습생의 유급화 확대 유도로 현장실습의 내실화
 - 재학생 취업 활성화를 위한 취업한마당, YU-EXPO™ 개최 정례화(1회/년)
 - 현장실습 우수기업 CEO 특강 및 중소·중견기업 HR 담당자 협의회 운영(2회/년)

3) 캡스톤디자인 교과목의 확산 방안

- LINC+사업단에 교과목 개편 권한을 부여함으로써 CDP 교과목 운영에 대한 수월성 확보
 - 계열 간 융합형 과제와 계열 내 융합형 과제의 운영을 위한 융합 CDP교과목 신설(1차년도에 계열내 융합 CDP교과목 개설, 2차년도에 계열간 융합CDP 개설)
 - 지역사회의 애로 현안을 해결하는 지역사회-대학 상생 모델 구축을 위한 지역사회혁신CDP 교과목 신설(2차년도부터)
- CDP 과제 성과물의 질적 수준 제고와 학생 만족도 향상
 - 산업체제안 CDP를 확대 운영하여 지역 산업체와의 유대 강화 및 취업률 향상
 - 우수 성과물을 국내외 박람회(YU to the World 등)에 참여시켜 학생들에게 전공실력에 대한 자신감을 고양시키고, 학생 만족도를 상승
 - CDP-BIZ™ 운영을 통해 우수 과제의 지속 관리와 창업 기반 제공

4) 창업 교육 확산 방안

○ YU CDP-BIZ™

- CDP결과물을 BIZ(사업화)과정에 참여 ⇒ 특화동아리설립 ⇒ 아이디어도출 ⇒ 검증 ⇒ 사업화 과정을 정규화로 학생참여도 확대 및 창업초기(시제품, 공간 등) 지원체제 구축 ⇒ 기업+교수+학생이 참여하는 협동조합으로 창업문화 확산 예정

- YU BNS™ School 운영으로 창업 실현을 위한 창업기반 플랫폼 기능 수행 ⇒ 대학 전체(교수+학생) 누구나 참여 ⇒ online과 offline 등 확장된 시장영역으로 비정규과정·전공불문 창업기회 확대(확산) ⇒ CDP-BIZ™ 연계 협동조합 설립

5) 기업친화형 학사제도의 단계별 고도화 방안

- LINC사업을 통해 구축한 기업친화형 학사제도 및 교원평가시스템 활용

- LINC+사업 자율성과지표 달성을 통한 단계별 고도화

- 특성화 분야 융합자동차연계전공 신설
- 쌍방향 산학협력 교과과정 도입
- 산업체제안CDP 확대

항목	내용	연차별 추진 계획				
		1차년도	2차년도	3차년도	4차년도	5차년도
특성화 분야 학과 신설						
특성화 분야 교육과정 신설						
교과과정 신설						
교과과정 개편						

라. 산학협력 친화형 학사제도 운영의 지속 가능성을 위한 개선 계획

구분	항목	주요 내용	비고
1차년도	산학협력 맞춤형 교육과정	<ul style="list-style-type: none"> ■ LINC+사업단의 산학협력 관련 교육과정 개편 권한 위임 ■ 참여학사조직 별로 산학협력 맞춤형 교육과정 체제 구성 	
	현장 실습	<ul style="list-style-type: none"> ■ LINC+사업단의 현장실습관련 교과목 편성 및 개설 권한 위임 ■ 전면적인 시행으로 교육 내실화 ■ 채용연계형 장기 현장실습 확대 운영(취업 활성화) ■ 현장실습 참여기업 지원제도 확립(마일리지 점수부여) 	
	캡스톤디자인	<ul style="list-style-type: none"> ■ LINC+사업단의 CDP관련 교과목 편성 및 개설 권한 위임 ■ 융합CDP 교육을 위한 마스터플랜 작성 ■ 전공계열 내 융합CDP 운영을 위한 교과목 개편 ■ 산업체 제안CDP의 확대 집중 운영 	
	창업교육	<ul style="list-style-type: none"> ■ LINC+사업단의 창업관련 교과목 편성 및 개설 권한 위임 ■ 대학 전체의 창업교육의 체계적 관리와 운영을 통해 창업생태계를 변화시키고 기업가정신의 확산과 창업아이디어 확산을 통한 창업 분위기 조성 	
2차년도 ~ 5차년도	산학협력 맞춤형 교육과정	<ul style="list-style-type: none"> ■ 운영을 통해 양방향 산학협력 	
	현장 실습	<ul style="list-style-type: none"> ■ 전면적인 시행으로 교육 내실화 ■ 채용연계형 장기 현장실습 확대 추진(취업 활성화) ■ 현장실습 참여기업 지원제도 확립(마일리지 점수부여) 	
	캡스톤디자인	<ul style="list-style-type: none"> ■ 전공 및 계열 간 융합 CDP를 통해 융합 지식의 습득과 응용 능력 배양 ■ 지역사회혁신 CDP를 통해 인문사회적 지식의 실용적 교육과 지역사회 기여 ■ 산업체제안 CDP 집중 운영으로 학생들에게 전공지식의 총체적 응용을 위한 시험 및 물성평가 등 실제 제품개발 사이클의 경험 습득 기회를 제공 	

		<ul style="list-style-type: none"> 산업체 현안에 대한 문제 해결능력 증진, 산업체의 제품 및 서비스의 개발 과정을 익히게 하며, 제2 산업체의 경쟁력 향상 	
	창업교육	<ul style="list-style-type: none"> 창업 관련 이론 능력 배양(글로벌 마인드 창업인력 양성) 신기술에 대한 동향파악과 국내외의 다양한 기술변화와 창업환경에 대한 지식을 넓힐 수 있는 기회 제공 	

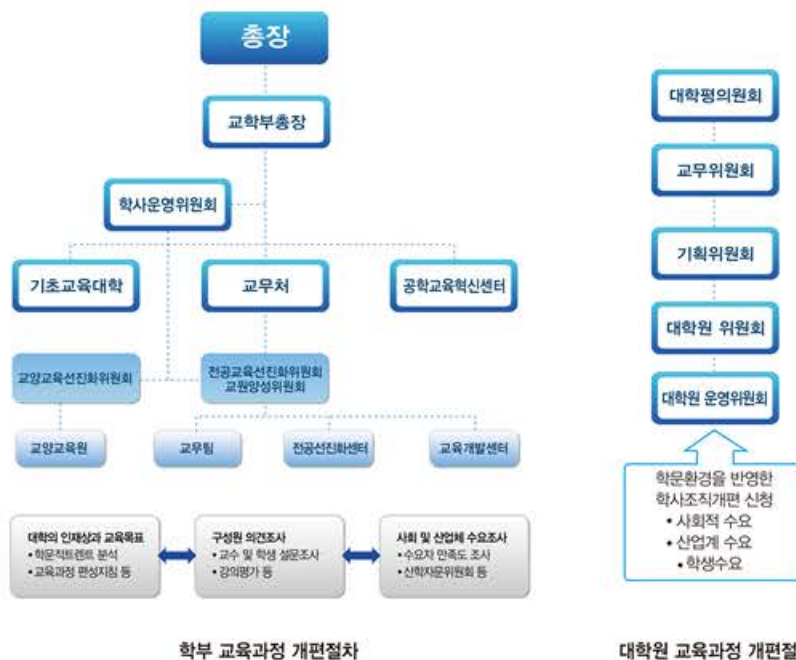
마. 기대 성과

실 적	영향력	파급 효과
<ul style="list-style-type: none"> 산업체 수요반영 융·복합 및 실무교육과정() 개편 	<ul style="list-style-type: none"> 융·복합형 교육과정 확대 교과목 신설 및 지속 개편 	<ul style="list-style-type: none"> 선순환 교육개편 체계 확립을 통한 학생 취·창업 촉진 산학협력지수(CDP/현장실습 참가자 수) 증가 인문계열 학생의 현장능력 제고 및 이공계열 학생의 기술경쟁 마인드 함양 현장견학→현장실습→인턴십→취업으로 이어지는 선순환 체계 구축
<ul style="list-style-type: none"> 산업체 수요반영 융·복합 및 실무교육과정() 운영 	<ul style="list-style-type: none"> 융·복합형 학과 신입생 증가 융·복합 연계/트랙과정 참여학생 증가 교과목 개설 및 수강생 증가 	
<ul style="list-style-type: none"> 현장실습 정규교과목화 및 교내 확산 장·단기 현장실습 및 인턴십 교과목 운영 	<ul style="list-style-type: none"> 현장실습 정규교과목 개설 학과 및 참여학생 수 증가 현장실습 정규교과목 편성 학과 및 참여 학생 수 증가 	<ul style="list-style-type: none"> 다학제 간 교육시스템 구축으로 인한 새로운 학문 및 연구 분야 창출 신산학협력의 선진화된 전공교육 모델 제공 지역사회에 우수인재 공급 및 지역산업체와 공진화하는 지역거점대학 구현 산학협력 친화형·지역밀착형 Y형 인재 육성 JOB 미스매치 해소로 취업을 증가 지역사회에 우수인재 공급 및 지역산업체와 공진화하는 지역거점대학 구현 지역 창조산업 연계형 기술혁신 글로벌 인재육성 지역사회 전반에 기업가정신 확산으로 창업친화적 문화 조성
<ul style="list-style-type: none"> 다학제 간, 지역사회혁신, 산업체제안 CDP 활성화 CDP-BIZTM 연계형 교과목 운영 	<ul style="list-style-type: none"> 캡스톤디자인 정규교과목 개설 학과 및 수강생 확대 다학제 간(이공대-상경대, 이공대-디자인) 융합형 캡스톤디자인 과제수 및 참여인력 증가 산업체 CDP 과제 집중 운영으로 성과 품질 제고 	
<ul style="list-style-type: none"> 대학 전체의 창업교육의 체계적 관리와 운영을 통해 창업생태계 조성 및 기업가정신의 확산 	<ul style="list-style-type: none"> 혁신적 창업아이디어 발굴을 통한 창업 분위기 조성 	

4-1-2. 산학협력 친화형 학사제도 운영을 위한 조직 및 인력 운영 계획

가. 산학협력 친화형 학사제도 운영을 위한 조직 및 인력 현황

1) 교육과정 개편 관리 및 운영



○ 산업체 수요를 수렴·반영하기 위해 대학 차원에서 다양한 자체 수요조사와 외부 평가에 참여하고 있으며 학과별 산학자문위원회를 운영하고 있음

- 학부과정 교육과정 개편을 위한 총괄심의기구로 학사운영위원회를 두고, 교육선진화위원회, 교원양성위원회 등 분야별 위원회를 통하여 도출된 교육과정 개선 정책을 종합적으로 심의토록 하여 의사결정의 전문성과 합리성을 동시에 확보하고 있음
- 대학원 학과/전공의 개편은 5단계 심의기구(대학원운영위원회-대학원위원회-기획위원회-교무위원회-대학평의원회)를 거쳐 이루어짐
- LINC+사업단 부단장이 교양교육선진화위원회와 전공교육선진화위원회의 위원으로 참여하여 대학 교육과정 개편에 참여함

2) 현장실습지원센터 설치 및 운영

- 현장실습지원센터 조직



- 현장실습 교육과정 및 운영절차

현장실습과정	실습기간	인정학점	성적 평가
단기	4주(160시간) 이상	3학점	P(Pass) / F(Fail)
중기	8주(320시간) 이상	6학점	
장기	12주(480시간) 이상	9학점	
	16주(640시간) 이상	12학점	
	20주(800시간) 이상	16,18,20학점(졸업학점에 따라 결정)	

현장실습 운영절차	현장실습지원시스템(YU-FITS)
<p>주요절차</p> <p>1. 현장실습교육계획 (현장실습교육계획서작성)</p> <p>2. 현장실습교육계획 승인 (현장실습교육계획서 승인)</p> <p>3. 현장실습교육계획 승인 (현장실습교육계획서 승인)</p> <p>4. 현장실습교육계획 승인 (현장실습교육계획서 승인)</p> <p>5. 현장실습교육계획 승인 (현장실습교육계획서 승인)</p> <p>6. 현장실습교육계획 승인 (현장실습교육계획서 승인)</p> <p>7. 현장실습교육계획 승인 (현장실습교육계획서 승인)</p> <p>8. 현장실습교육계획 승인 (현장실습교육계획서 승인)</p> <p>9. 현장실습교육계획 승인 (현장실습교육계획서 승인)</p> <p>10. 현장실습교육계획 승인 (현장실습교육계획서 승인)</p> <p>11. 현장실습교육계획 승인 (현장실습교육계획서 승인)</p> <p>12. 현장실습교육계획 승인 (현장실습교육계획서 승인)</p> <p>13. 현장실습교육계획 승인 (현장실습교육계획서 승인)</p> <p>14. 현장실습교육계획 승인 (현장실습교육계획서 승인)</p> <p>15. 현장실습교육계획 승인 (현장실습교육계획서 승인)</p> <p>16. 현장실습교육계획 승인 (현장실습교육계획서 승인)</p> <p>17. 현장실습교육계획 승인 (현장실습교육계획서 승인)</p> <p>18. 현장실습교육계획 승인 (현장실습교육계획서 승인)</p> <p>19. 현장실습교육계획 승인 (현장실습교육계획서 승인)</p> <p>20. 현장실습교육계획 승인 (현장실습교육계획서 승인)</p>	<p>현장실습 운영 프로세스</p> <p>1. 현장실습 교육과정 운영 (현장실습 교육과정 운영)</p> <p>2. 현장실습 교육과정 운영 (현장실습 교육과정 운영)</p> <p>3. 현장실습 교육과정 운영 (현장실습 교육과정 운영)</p> <p>4. 현장실습 교육과정 운영 (현장실습 교육과정 운영)</p> <p>5. 현장실습 교육과정 운영 (현장실습 교육과정 운영)</p> <p>6. 현장실습 교육과정 운영 (현장실습 교육과정 운영)</p> <p>7. 현장실습 교육과정 운영 (현장실습 교육과정 운영)</p> <p>8. 현장실습 교육과정 운영 (현장실습 교육과정 운영)</p> <p>9. 현장실습 교육과정 운영 (현장실습 교육과정 운영)</p> <p>10. 현장실습 교육과정 운영 (현장실습 교육과정 운영)</p> <p>11. 현장실습 교육과정 운영 (현장실습 교육과정 운영)</p> <p>12. 현장실습 교육과정 운영 (현장실습 교육과정 운영)</p> <p>13. 현장실습 교육과정 운영 (현장실습 교육과정 운영)</p> <p>14. 현장실습 교육과정 운영 (현장실습 교육과정 운영)</p> <p>15. 현장실습 교육과정 운영 (현장실습 교육과정 운영)</p> <p>16. 현장실습 교육과정 운영 (현장실습 교육과정 운영)</p> <p>17. 현장실습 교육과정 운영 (현장실습 교육과정 운영)</p> <p>18. 현장실습 교육과정 운영 (현장실습 교육과정 운영)</p> <p>19. 현장실습 교육과정 운영 (현장실습 교육과정 운영)</p> <p>20. 현장실습 교육과정 운영 (현장실습 교육과정 운영)</p>

- 현장실습지원센터 구성 및 업무

구 분	직 무
센터장	▪ 센터 대표, 업무 총괄
담당	▪ 행정업무 총괄
산학협력중점교수	▪ 현장실습 참여 기업 발굴 및 관리, 현장실습 참여학생 지도, 현장실습 교과목 운영 등
담당	▪ 현장실습 교과목 운영, 희망사다리장학금 운영, 현장실습지원시스템 (YU-FITS) 운영 및 관리 ▪ LINC사업 참여학부(과) 현장실습 교과목 운영 및 사업비 관리
국내외현장실습 운영위원회	▪ 센터 운영 및 현장실습에 관한 중요사항 심의 ▪ 규정 제정 및 개폐, 사업계획 및 운영, 예·결산 등

3) 창업교육센터 설치 및 운영

○ 창업교육센터 조직

- 창업교육센터를 총괄하는 센터장과 센터장을 보좌하는 부센터장을 두었으며 실무기능 효율성을 위하여 조직 내 창업교육부장을 두고 행정실 기능을 세분화(정규·비정규과정, 글로벌과정 등)하여 조직기능을 강화함

○ 창업교육센터 운영 관련 규정

- 창업교육센터 운영 규정정립, 센터의 설립 목적, 목표 및 조직구성과 위원회 구성, 센터장의 임명, 임기 등에 대한 내용을 명문화시킴
- 창업동아리 운영규정은 동아리 기능과 의무, 동아리지원, 자격취득상실 등 내용 규정

○ 대학의 창업역량 강화 시스템 1

- CDP-BIZ™ 연계 선도적 교육모델을 정규화로 전환하였고 7개군 이상의 전공융합 특화창업동아리 육성/창업정규과정 운영 성과
- ‘기업가정신 사업단’ 창업심화동아리를 설립하고 학부 및 원생간의 멘토·멘티 시스템 운영/역량군 수준별 코스매칭(커리큘럼 다원화)
- 창업친화적학사제도 마련 : 창업휴학제 시행

○ 대학의 창업역량강화 시스템 2

- 핵심역량 및 가치별 창업교육의 성숙 단계/글로벌 창업기반확산
- 창업친화적학사제도 정착 : 창업대체학점제 시행 및 창업휴학제 등 정규과정 이상 운영
- 창업교육 및 창업문화 우수사례 대외파급 (비LINC 대학, 중학교 자유학기제, 남북하나재단 탈북청년 기업가정신교육 등)/YU SNS 창업교실 I, II개설-실전 SNS마케팅과정
- 대학원 기업가정신학과 신설 학부 기업가정신 연계전공 운영(전공융합)

나. 한계점 및 개선방향

구분	성과 및 한계 분석	개선방향
교육과정 운영	<ul style="list-style-type: none"> ■ 산업체 수요를 반영한 융·복합형 교육과정 제공을 위해, 학부 연합/연계전공, 트랙, 대학원 학연산 협동과정을 개설 운영하고 있으나 참여 학생수가 미미함 ■ CDP 정규교과목화를 위해 LINC사업 참여 학사조직의 교과과정을 대폭 개편 ■ 인문사회 계열의 CDP 인지도와 참여도가 낮은 편이며 전공융합형 CDP의 환경이 미비 	<ul style="list-style-type: none"> ■ 산학협력 친화형 교육 과정의 운영활성화를 위해 우수기업의 참여유치와 취업연계화 ■ 양방향 산학 공동교육 과정을 구성하여 교육과정의 운영 실효성을 증진 ■ 계열 및 전공 간 융합 CDP와 지역사회혁신 CDP 운영 플랫폼을 위해 공통 수강교과목 개설
현장실습	<ul style="list-style-type: none"> ■ 대학본부 / 학생역량개발처 / 경력개발팀 직속 조직 ■ 센터장은 LINC사업단 보직 겸직 ■ 센터장 : 대학본부 소속, LINC사업단 보직 겸직 ■ 산학협력중점교수 : LINC사업단 소속 ■ 담당직원 : 대학본부소속, LINC사업단 겸직 	<ul style="list-style-type: none"> ■ 대학본부 산하 상시기구로 운영 ■ 센터장 : 대학본부 소속, LINC+사업단 보직 겸직 ■ 산학협력중점교수 : LINC+사업단 소속, 대학본부 겸직 ■ 담당직원 : 대학본부소속, LINC+사업단 겸직
창업교육	<ul style="list-style-type: none"> ■ 창업동아리의 발굴 및 육성(96팀 720명)으로 활발한 활동이 진행 중이나, 실전 창업 후 지원의 중단으로 초기 창업자의 안정적 기반구축 애로 	<ul style="list-style-type: none"> ■ 창업 교육센터에 대한 홍보 강화, 부수적인 혜택 확대 및 전공 확대 신설 ■ 창업환경을 고려 참여기회의 폭을 확대

다. 확산 계획

1) LINC+사업단 인재양성부

- 사업단 조직구성의 일부로 인재양성부(보직 교원 1인, 행정전담인력 3인)를 설치하여 대학 내 산학협력 친화형 교육과정의 총괄 설계와 개설 권한 및 운영을 담당
- 대학 본부로부터 사업 목적에 부합되는 학사제도 개편 권한을 부여받아 업무 범위가 확대됨
- 대학 내 특성화 융·복합 교육과정(연합/연계전공, 트랙, 협동과정)의 효율적 운영을 위해 유사 교육과정의 관리·조정과 신규 수요에 대해 신속 대응
- 인문·예능 계열 캡스톤디자인의 정착 확산을 위한 지원

2) 현장실습지원센터

구분	업무 내용	확산 계획
담당 직원	<ul style="list-style-type: none"> ▪ LINC사업단 : 대학전체 현장실습 행정업무 총괄 및 사전교육 ▪ 참여학부(과) : 담당학과 현장실습 행정업무 	<ul style="list-style-type: none"> ▪ 행정업무 전산화 추진으로 효율화 (YU-FITS고도화) ▪ LINC+사업단 : 공통 업무 ▪ 참여학부(과) : (학과업무) 분담
산학협력 중점교수	<ul style="list-style-type: none"> ▪ LINC사업단 : 대학 전체 현장실습(기업발굴, 임장지도, 교과목 운영) ▪ 참여학부(과) : 담당학과 현장실습 	<ul style="list-style-type: none"> ▪ 임장지도 : 참여학부(과) 산학교수 ▪ 기업발굴 : LINC+사업단 산학교수 중심으로 운영 ▪ 대학 전체 현장실습 업무 기획 및 프로그램 개발

3) 창업교육센터

- 창업아카데미, 창업동아리, 창업경진대회, 창업 해외네트워크, CDP-BIZ™연계 선도적 교육 모델등과 같은 프로그램을 통해 창업교육센터 운영을 확산시킬 계획
- 창업동아리 활동과 창업경진대회 참여를 통한 원활한 상호교류 연계센터 운영을 확산
- CDP-BIZ™ School 등에서 실현한 사업화를 해외 현지에서 경험하고 글로벌 시장 환경에 맞는 On/Off Line 환경을 구축하여 창업교육센터의 운영 확산 계획

라. 지속가능성 및 개선계획

구분	항목	주요 내용	비고
1차년도	교육과정 운영	<ul style="list-style-type: none"> ▪ LINC+사업단 내 인재양성부 조직(인력 배치 및 업무 매뉴얼 정비) ▪ 대학내 운영 중인 산학협력 친화형 융·복합 교육과정의 진단 및 발전방안 수립 ▪ 학사조직 여건에 맞게 신규 산학관협의체를 구성하여 사회맞춤형 트랙, 양방향 산업체 상호교류 교육과정 운영의 토대 확보 ▪ 교내 유관기관(교육개발센터, 공학교육혁신센터 등)과의 업무공조 체계 구축 	
	현장실습	<ul style="list-style-type: none"> ▪ 현장실습지원센터를 대학 본부 학생처 산하 상시조직으로 전환 운영 ▪ 유급 현장실습 확대로 재정 자립화 ▪ 현재 대외협력처에서 담당하는 글로벌현장실습 업무를 흡수·통합하여 발굴, 임장지도 강화 	
	창업교육	<ul style="list-style-type: none"> ▪ SNS 창업교실을 연계하여 실현한 사업화를 해외 현지에서 경험하고 글로벌 시장 환경에 맞는 SNS 환경을 구축 ▪ 교내 유관기관(기업가센터, IP선도대학센터 등)과의 업무공조 체계 구축 	

2차년도 ~ 5차년도	교육과정 운영	<ul style="list-style-type: none"> 산학협력 진화형 융·복합 교육과정의 지속 관리 및 신규 개발 모든 학사조직이 산학협력 진화형 교육과정을 운영하면서 산업체 교류 창구를 확보할 수 있도록 지원 학사조직별로 캡스톤디자인, 현장실습에 대한 전담인력을 확보하여 체계적인 관리시스템 구축 	
	현장실습	<ul style="list-style-type: none"> 개별 학부(과)의 운영 참여 확대 	
	창업교육	<ul style="list-style-type: none"> 지속적인 관련(연관성) 창업교육을 통하여 개발된 아이템을 직접 해외 현지에서 세계인을 상대로 검증은 통해 글로벌 마인드를 구축 (글로벌 무대 자신감 배양) 	

마. 기대 성과

실적	영향력	파급효과	
<ul style="list-style-type: none"> 대학내 산학협력 진화형 융·복합 교육과정의 총괄 관리를 위해 LINC+사업단 인재양성부 운영 개별 학사조직 별로 산학협력형 교육과정과 산업체 교류를 상설 관리 	<ul style="list-style-type: none"> 산학친화 교육과정의 면밀 관리에 의해 행·재정적 및 교육자원의 효율 관리와 지속성 확보 학생 취·창업역량의 극대화와 구인기업 만족도 향상 	단기	<ul style="list-style-type: none"> 현장실습 실적 향상 현장적합형 인재양성 현장실무형 인재양성으로 취업률 향상 유급 현장실습 참여기업의 확대 창업환경의 다양화 추구 (On/Off Line 영역)
<ul style="list-style-type: none"> 현장실습지원센터 조직자립화 : 대학 전체의 현장실습 성과 확산을 위해 대학본부 - 역량개발처 산하에 상시기구로 설치 	<ul style="list-style-type: none"> 대학내 독립된 고유조직으로 위상을 정립하여 자립적 운영 환경 구축 현장실습 운영기준 정립 : 현장실습 목적과 범위의 명문화 현장실습기관-학생-학교 간의 관계에 대한 명문화 학생 보호조항 구체화 	중장기	<ul style="list-style-type: none"> 유급형 채용연계 인턴 확산 유급현장실습 실적의 가중치 부여 및 활성화로 정부의 재정 지원 경감 대학-기업 상생 산학협력 활성화 국내시장을 넘어 글로벌창업 활성화
<ul style="list-style-type: none"> 현장실습 운영 자립화를 위한 재정 확보 	<ul style="list-style-type: none"> 유급현장실습 비율이 높은 대학에 차등적인 가점 부여 및 차등 지원 참여기업 인센티브 부여로 현장실습 활성화 		
<ul style="list-style-type: none"> YU SNS 창업교실을 연계하여 사업화 실현 	<ul style="list-style-type: none"> 해외 현지에서 경험하고 글로벌 시장환경에 맞는 SNS 환경을 구축 		

4-2. 산학연계 교육과정 개편에 따른 교육 인프라 지원 계획

4-2-1. 산학협력 연계 교육과정 운영을 위한 지원 계획

가. 산학협력 연계 교육과정 운영 지원 현황

1) 산학협력 연계형 교육과정 확립을 위한 대학 체제 정비

○ 학사조직 신설 및 개편의 유연성 제공

- 대학의 교육목표와 특성화 전략에 부합하는 전공교육 계획 및 전공 교육과정의 지속적인 개선 추진
- 학부(과)간 연계 및 연합전공을 다양하게 설치운영하여 재학생의 학습 선택권을 보장
- 사회 및 산업체의 수요에 부응하는 대학원 협동 과정을 개설하여 산업체 재직자의 체계적/맞춤형 교육 실시
- 교과목 편성에 대한 대학 규정의 개정을 통해 캡스톤 디자인, 현장실습, 창업교육의 정규 교과목화 확산
- Y형 인재 핵심역량 연계 전공교과목 지정제도 도입 운영(전공교육선진화센터 설치 및 근거 등)

○ 산업연계교육(PRIME) 추진을 위한 학사조직 개편

- 4차 산업혁명, 지역산업육성전략, 중장기 인력수급 추이 등 사회변화에 능동적으로 대처하기 위해 산업수요에 부응하는 교육지원체계를 신설하고 전공 및 교양 교과목 개편, 학사제도 개선, 비교과 프로그램 개발 등을 추진
- 미래자동차, 금속, 에너지, 전기·전자·컴퓨터, 정보, 소재 분야의 교육을 PRIME 분야로 설정하여 학과(2개), 전공을 신설하고 모집정원을 확대(+317명)
- 교원·인프라·학사제도 개선을 위한 대학의 지원

구분	주요내용
교원	<ul style="list-style-type: none"> ■ PRIME 학과의 우수 교원 추가 확보 및 교육개발센터를 통한 교수역량 제고 ■ 교원업적평가시 교육 및 산학협력실적 반영 강화로 연구와 교육의 질 향상
인프라	<ul style="list-style-type: none"> ■ 공간 재배치를 통한 PRIME 학과 공간 확보(산학협동기술관, 공장형실습장) ■ PRIME 학과의 공동 활용을 위한 공동교육시설 신축
학사제도	<ul style="list-style-type: none"> ■ 전과, 부(복수) 전공 제도 개선을 통한 학생들의 다전공 참여 확대 ■ 학생설계전공, 전공별 트랙제도, 집중학기제 등 학생 선택권 확대 추진

- 산업수요에 대응하기 위한 인력배출 구조가 보완되었으나 PRIME에 참여하는 학사조직이 공학계열로 한정되어 있어 미참여학사조직을 포함한 대학 차원의 산학연계 교육 체계 구축이 후속 추진되어야 함

2) 산학협력중점교수 제도 구축 및 활용

○ 산학협력 중점교원 채용 규정 및 절차

항목	관련 규정 주요 내용
채용제도 /규정	채용형전임 : 『영남대학교 산학협력중점 전임교원 인사규정』에 입면, 신규임용, 승진임용, 재임용, 복무 및 신분보장, 보수, 징계, 모척 명시
	채용형비전임 : 『산학협력객원교수 임용 지침』에 목적, 정의, 임용자격, 임용절차, 구비서류, 재임용, 의무, 보수, 면직 등 명시
임용절차	채용형전임 : 『산학협력중점 전임교원 공개채용 지침』에 의거하여 공개 채용
	채용형비전임 : 『산학협력객원교수 임용 지침』에 의거하여 공개 채용

○ 산학협력 중점교원의 임무/역할/평가/지원제도

항목	주요내용	활용 실적
임무 및 역할	산학협력 교육 <ul style="list-style-type: none"> ■ 정규교육과정, 재직사원교육 	
	산학협력 연계 및 네트워크 <ul style="list-style-type: none"> ■ 산업체지원, 전문연구회, 기술지도, 시제품제작 지원 ■ 기업탐방, 산업체 초청특강, 포럼 및 교류회 	
	창업교육 및 창업 활성화 지원 <ul style="list-style-type: none"> ■ 창업교육체제 구축 ■ 창업교육 교과목 개발 ■ 창업강좌, 창업동아리 지원 등 창업교육 실행 	

	현장실습 확대 및 취업연계	<ul style="list-style-type: none"> 현장실습 수요 발굴 현장실습지도 및 평가, 취업지원 	
	기업 Allset 총괄 지원	<ul style="list-style-type: none"> 매로기술, 경영 및 마케팅 맞춤형 지원 기업 Needs 해결 	
평가 제도	재임용/승진/승급	<ul style="list-style-type: none"> 채용형전임 : 『영남대학교 산학협력중점 전임교원 인사규정』 제19조 필수연구업적·교육업적 평가, 제20조 산학협력업적 평가 명시 채용형비전임 : 『산학협력객원교수 임용 지침』 제6조 재임용 명시 	
	평가	<ul style="list-style-type: none"> 채용형전임 : 『영남대학교 산학협력중점 전임교원 인사규정』 별표3 필수연구업적 평가기준, 별표4 산학협력업적 평가 기준 명시 채용형비전임 : 『영남대학교 UNC사업단 산학협력객원교수 업무실적 평가지침』 전문 명시 	
지원 제도	인적 지원	<ul style="list-style-type: none"> 산학협력중점교수 재임용 	
	물적 지원	<ul style="list-style-type: none"> 연구 환경 제공 	
	행·재정적 지원	<ul style="list-style-type: none"> 교비대응으로 교원 보수 일부 지원 교원의 교육 및 봉사업적에 산학협력 활동 분야의 실적을 인정 산학협력 활동에 집중할 수 있도록 전임의 경우 책임시수 학기당 5시수, 객원의 경우 연제 지정형 산학협력중점교수 책임시수 학기당 3시수 감면 	

3) 산학협력 연계 교육과정 운영 지원 실적

항목	주요내용	추진전략	운영 실적
교육과정 관리	<ul style="list-style-type: none"> 2012년부터 교양교육과정 기획 및 교과목 개발, 교육과정 운영·평가 등을 전담하는 교양교육원과 교양교육 선진화위원회를 상설기구로 설치 상기기구를 통해 탄력적이고 능동적으로 교양교육과정을 개편하여 운영함 	<ul style="list-style-type: none"> 사회요구 기반 교양교육과정 기획 및 교과목 개발, 교육과정 운영·평가 	<ul style="list-style-type: none"> 교양교육의 수준을 높이기 위하여 전임 교원의 강의 참여를 유도 핵심교양을 전담하는 객원교원 및 외국 인교원을 지속적으로 총원하여 교양강의의 전문성과 질적 수준을 높이고 있음 교양교육과정 개편으로 핵심역량 기반 교양교육과정의 체계적인 정착
학사조직 신설 및 개편	<ul style="list-style-type: none"> 대학의 교육목표와 특성화 전략에 부합하는 전공교육 계획 및 전공 교육과정의 지속적인 개선 추진 	<ul style="list-style-type: none"> 전공교육 컨트롤 타워 기구로 전공교육선진화센터를 설치하여 개별 산업체의 제안과 문제점 수렴 	<ul style="list-style-type: none"> 사회 및 산업체 요구에 부응하는 4대 핵심역량 (인성, 창의성, 진취성, 전문성) 함양을 위한 전체 학부(과) 참여 제도화(Y형인재상)
	<ul style="list-style-type: none"> 학부(과)간 연계 및 연합전공을 다양하게 설치·운영하여 재학생의 학습 선택권을 보장 	<ul style="list-style-type: none"> 사회 및 산업체의 요구를 반영하고 융·복합적 창의역량을 강화 	<ul style="list-style-type: none"> 연합전공 연계전공
	<ul style="list-style-type: none"> 산업연계 교육활성화를 위해 학사구조 대폭 조정 	<ul style="list-style-type: none"> 사회수요와 미래 고용환경 분석을 통해 학과 신설 및 계열간 정원 이동 개편 운영을 위한 제도 정비와 예산 지원 	<ul style="list-style-type: none"> 로봇기계공학과, 자동차기계공학과 신설 특성화 분야 전공 영역으로 정원 317명 이동

학·석사 통합 과정	<ul style="list-style-type: none"> 학·석사 학점 상호인정제도 도입 	<ul style="list-style-type: none"> 산업체가 요구하는 연구인력 양성 	<ul style="list-style-type: none"> 학·석사 통합과정 입학인원 학문분야별 전문지식인 양성을 위하여 2014학년도부터 학·석사 학점 상호인정 과목을 지정
대학원 협동 과정	<ul style="list-style-type: none"> 그린에너지 전공 및 그린카 전공으로 구성됨 산업체 재직자의 체계적/맞춤형 교육 	<ul style="list-style-type: none"> 우수인재 육성을 목표로 특화된 고급 학위과정 교육 프로그램을 제공 	<ul style="list-style-type: none"> 학과간 협동과정 학연산 협동과정
현장 실습	<ul style="list-style-type: none"> 현장실습지원센터 운영 : 센터장 1명, 산학협력중점 교원 3명, 전담직원 5명 JOB-MISO® 프로그램 운영 	<ul style="list-style-type: none"> 장단기 현장실습 확대 취업 	<ul style="list-style-type: none"> 2015년도 실적 - 참여학생 : - 참여학과 : - 참여기업 :
캡스톤 디자인	<ul style="list-style-type: none"> LINC사업단(전담교수 2명, 전담직원 3명)에서 총괄 관리 참여 학사조직별 전담인력 배치 	<ul style="list-style-type: none"> 전공간 융합형 및 산업체제안 CDP 도출 인문사회 CDP 정착 	<ul style="list-style-type: none"> 2015년도 실적 - CDP 교과목 이수자: - CDP 교과목개설 LINC 참여학부(과) : - 산업체제안CDP :
창업 교육	<ul style="list-style-type: none"> 창업교육센터 운영 : 센터장 1명, 전담교수 전임 1명, 비전임 1명, 전담직원 6명 	<ul style="list-style-type: none"> 창업마인드 확산 	<ul style="list-style-type: none"> 2015년도 실적 - 정규교과목 , 이수 총인원 - 비정규 교육과정 :

나. 산학협력 연계 교육과정 운영 지원성과의 한계점 및 개선방향

구분	주요 성과 및 한계 분석	개선방향
교육 과정 개편	<ul style="list-style-type: none"> 취업모장형 연합전공 운영으로 우수신입생 확보 연합전공 이수자 증가와 취업품질 제고가 필요 	<ul style="list-style-type: none"> 연합전공의 취업연계 우수기업체 확보 및 기업체 요구반영 교육과정 지속적 개편
	<ul style="list-style-type: none"> 대학원 학과간 협동과정에 대한 수요에 대응하여 2012년 12개 학과에서 2016년 26개 학과로 대폭 증설 	<ul style="list-style-type: none"> 정기적인 지역 산업 수요파악으로 적기에 대학원 협동과정 확대 개설 유연성 확보
	<ul style="list-style-type: none"> 산업연계 교육활성화(PRIME) 사업 추진을 위해 특성화 영역의 학과 신설 및 정원 확대가 이루어졌으나, 특화분야에 대한 융·복합이 용이하지 않음 	<ul style="list-style-type: none"> 산학협력 교육은 대학 전체로 확산 특화분야인 그린에너지 연계과정(기존)과 융합자동차 연계과정(신설) 운영 계열 간 융·복합이 가능하도록 정규 교과목 개설
교과목 개편	<ul style="list-style-type: none"> 산업체 수요를 신속하게 반영할 수 있도록 1회/년로 규정된 본교 교무처의 교과목 개편지침과는 별도로 LINC사업단의 요청시 매학기 개편이 가능하도록 지침을 개정(2013년 2학기) 	<ul style="list-style-type: none"> 정례적인 산업체 수요발굴 체계 구축 및 산업수요 평가 자료를 바탕으로 교과목 개편을 추진할 수 있는 선순환체계 구축
	<ul style="list-style-type: none"> 창업교육센터 주관으로 창업교육 정규교과목을 학부 및 대학원에서 운영하고 있으나, 실천창업실현을 위한 기반이 부족한 상태임 	<ul style="list-style-type: none"> 창업교육과목의 필수교양교과목 대체 허용 추진(예) 창업환경 기반 조성을 위한 민관산학연계 창업문화로드쇼 등 지속적 시행(창업문화 확산)
	<ul style="list-style-type: none"> 단기, 중기 및 장기 현장실습 프로그램의 정규교과목화 및 학점체계 확립으로 참여학생 증대 대학원 현장실습 교과목 개편 	<ul style="list-style-type: none"> 현장실습-취업 연계 실현을 위해 우수중소기업 발굴, 사전면담제도 정착 산업체 과제참여 대학원생의 CDP를 현장실습 교과목 인정 추진
산학협 력 맞춤형 교육과 정	<ul style="list-style-type: none"> 다양한 대학원 학과간, 학연산 협동과정이 개설되고 있으나, 학생 및 재직자들의 참여가 다소 부진 취업모장형 연합전공 운영으로 우수신입생 확보 연계전공의 경우, 취업준비 등의 이유로 졸업시 중도포기가 많음 	<ul style="list-style-type: none"> 대학원 협동과정의 지역기업대상 홍보 강화, 장학혜택 확대 및 전공 확대 신설 융·복합 교육과정에 대한 학부생 참여도를 증대시키기 위해서는 취업연계형 프로그램 개발이 필요 지역산업변동에 따른 분야별 연계전공의 취업연계방안 강구
현장 실습	<ul style="list-style-type: none"> JOB-MISO®를 위한 취업하고 싶은 우수 현장실습 기업체 부족 JOB-MISO® 프로그램의 제한적 운영 기업-학생-센터의 다방향 의사소통 기구부재 	<ul style="list-style-type: none"> JOB-MISO® 우수기업 협의체의 확대·개편을 통한 유관기관과의 산학협력 교류 활성화 현장실습 매칭박람회 및 사전교육 강화, 멘토링 확대운영 (2회/년 이상)

캡스톤 디자인	<ul style="list-style-type: none"> CDP 교과목 운영 학과의 양적 확대 뿐만 아니라, 인문사회 분야에 대한 CDP 교과목 지원체계 마련 CDP-BIZ™연계형 교육과정 운영으로 우수성과 창출 인문사회계열 학생들의 프로그램 인지도와 참여 관심이 낮음 	<ul style="list-style-type: none"> 계열간 융합 CDP, 사회지원 CDP 공통강좌 개설 산업체제안 CDP 집중 확대 운영 CDP-BIZ™ 연계화 정규 교육과정 확산 인문사회계열의 종합설계 교과목 운영이 정착하도록 지원
창업 교육	<ul style="list-style-type: none"> 창업교육센터 주관의 창업교육의 학부 및 대학원 정규교과목을 개설(2016년 학부18건/대학원2건)하였으나, 실천창업 실현을 위한 환경의 한계 CDP-BIZ™ 연계형 교육과정 운영, 우수성과 창출 	<ul style="list-style-type: none"> 창업교육 과목의 공과대학 필수교양 교과목(공학과 경영) 대체 허용 추진으로 학생들의 참여확대 다양한 정규/비정규 창업교육과정 확대 운영 CDP-BIZ™ 연계화 정규 교육과정 확산

다. 산학협력 연계 교육과정 운영 지원 등에 대한 확산 계획

1) LINC+ 사업단의 역할과 대학의 지원

○ 교육과정 운영 지원을 위한 LINC+사업단 조직(4부, 3센터)의 업무 분장

부서명	산학협력 연계 교육과정 지원 업무
기획관리부	<ul style="list-style-type: none"> 특성화 교육과정 운영의 총괄 행정 지원 대학 본부와 사업단 간 업무 협조, 사업단 내 부서 간 협업 조정
인재양성부	<ul style="list-style-type: none"> 융합CDP 정규교과목 운영(글로벌, 산업체제안 포함) 사회맞춤형 트랙 지원 특성화분야 고급인재양성(학부/대학원) 지원
글로벌 역량강화부	<ul style="list-style-type: none"> 적정기술 지원 YU to the World / 자율주행경진대회(주제별공모전)를 통해 CDP 성과 확산
지역사회혁신부	<ul style="list-style-type: none"> 지역사회혁신 CDP 추진 공조
현장실습지원센터	<ul style="list-style-type: none"> 현장실습 지원(단기, 중기, 장기) 현장실습 박람회 지원
창업교육센터	<ul style="list-style-type: none"> 창업정규교과목(CDP-BIZ™ 연계 창업설계 등) 운영 CDP-BIZ™ 및 YU BNS™ School 연계 기술창업 지원 창업동아리 지원 및 관리(발굴, 육성, 창업실현) 대학원중심 창업 경진대회(교수+원생+학부) YU BNS™ 협동조합(기업+교수+학생)설립 및 운영(권역 확산)
기업협업센터	<ul style="list-style-type: none"> 산학관협의체 운영 산업체 상호교류 교육 운영 유료회원 학부(과)산학협력체 운영

- 대학 본부에서 LINC+사업단에 교육과정 관리권한을 부여함으로써 산학협력 연계 교육과정의 개편·확대에 대한 수월성이 확보되고, 유기적 종합 관리가 가능해짐
- 대학부속 산학협력선도관(구. 생산기술연구원) 건물 전체를 창업교육·보육과 CDP 실습 전용 공간으로 배정하여 종합지원 시설로 활용하게 함

2) 양방향 산학협력 교육과정 신규 개발

○ 산학친화 교육 과정에 대한 산업체 참여도와 개별 학사조직 참여도를 확대

프로그램	필수 사항	권장 사항
사회맞춤형 트랙	<ul style="list-style-type: none"> 산업체 요구 교과목 개설 우수학생 채용 연계 	<ul style="list-style-type: none"> 산업체 담당자 강의 참여학생 현장실습 산업체 제안 CDP
유료회원제 학부(과)산학협력체	<ul style="list-style-type: none"> 산학세미나 정규교과목 개설(산업체 인사 강의) 	<ul style="list-style-type: none"> 창업 정규교과목 개설
산업체 상호교류 교육	<ul style="list-style-type: none"> 산업체 맞춤형 사원제교육 산학세미나 정규교과목 개설(산업체 인사 강의) 	<ul style="list-style-type: none"> 참여학생 현장실습 산업체 제안 CDP 취업연계 산학 과제 수행
산업체제안 CDP	<ul style="list-style-type: none"> 산업체와 공동으로 주제 발굴하여 CDP 수행 	<ul style="list-style-type: none"> 현장실습

- 학부(과) 별로 최소 1개 이상의 프로그램을 운영함으로써 학사조직 자체의 산학협력 자생력을 기르고, 산학 친밀도를 제고함으로써 취·창업-기업지원의 선순환 환경 조성

3) 차별화된 교육과정 및 교육과정 운영

- 융합자동차연계전공 등 융·복합 교육과정 운영/지원, 산업체제안CDP, 지역사회혁신CDP, 계열내 학과간 CDP 및 계열간 CDP에 대해 추가 지원을 통한 차별화
- 취업역량인증 취득 학생에 대한 현장실습 매칭 우선권 및 실습비 차등 지원

라. 산학협력 연계 교육과정 운영의 지속가능성을 위한 개선 계획

구 분	항 목	주요 내용	비고
1차년도	양방향 산학협력 교육과정	<ul style="list-style-type: none"> 미래에너지, 미래형 자동차 특성화 분야의 융합 교육과정 신설 양방향 산학 교류를 위한 사회맞춤형 트랙, 유료회원제 산학협력체, 산업체 상호 교류 교육과정을 각 학부(과) 별로 구성 	
	현장 실습	<ul style="list-style-type: none"> 유급 현장실습을 통한 정부 지원금 최소화 산·관·학 네트워크 구성 및 회의체 정례화 (HR담당자 협의체) JOB-MISO®프로그램 성과 확산 지역 대·중견·중소기업 채용박람회 정기적 개최 	
	캡스톤디자인	<ul style="list-style-type: none"> 캡스톤디자인 교과목 운영 관리 업무를 개별 학부(과)에 점차적으로 이관하여 업무 전문성을 높임 	
	창업교육	<ul style="list-style-type: none"> 대학 전체의 창업교육의 체계적 관리와 운영을 통한 창업 분위기 조성(대학원 및 교수 창업 활성화) 쌍방향 창업지식 방주 사이트 구축 - 교육콘텐츠 개발 	
2차년도 ~ 5차년도	양방향 산학협력 교육과정	<ul style="list-style-type: none"> 사회맞춤형 트랙, 유료회원제 학부(과)산학협력체, 산업체 상호교류 교육 운영을 통해 산학 상생 환경 조성 학사조직의 산학협력 자급력 확보 	
	현장 실습	<ul style="list-style-type: none"> 유급 현장실습 기업체 지속 발굴 HR담당자 협의체 확대 운영 JOB-MISO®프로그램 비참여학과 성과 확산 지역 대·중견·중소기업 채용박람회 정기적 개최 	
	캡스톤디자인	<ul style="list-style-type: none"> 학사조직 차원에서 자립적인 캡스톤 디자인 교과목 운영이 가능하도록 전담인력을 육성하고 자원 확보를 위한 모델 확립(산업체 재원을 활용하는 유료 CDP 등) 대학 차원에서 캡스톤 디자인 교육의 총괄 관리를 담당하기 위한 부속 기구를 상설화 	
	창업교육	<ul style="list-style-type: none"> 신기술 동향파악과 국내외 기술변화와 창업환경 기회 제공 글로벌 마인드를 갖춘 창업인력 양성과 대학원, 교수창업 지원 쌍방향 창업지식 방주 사이트 정착, 확산 	

마. 기대 성과

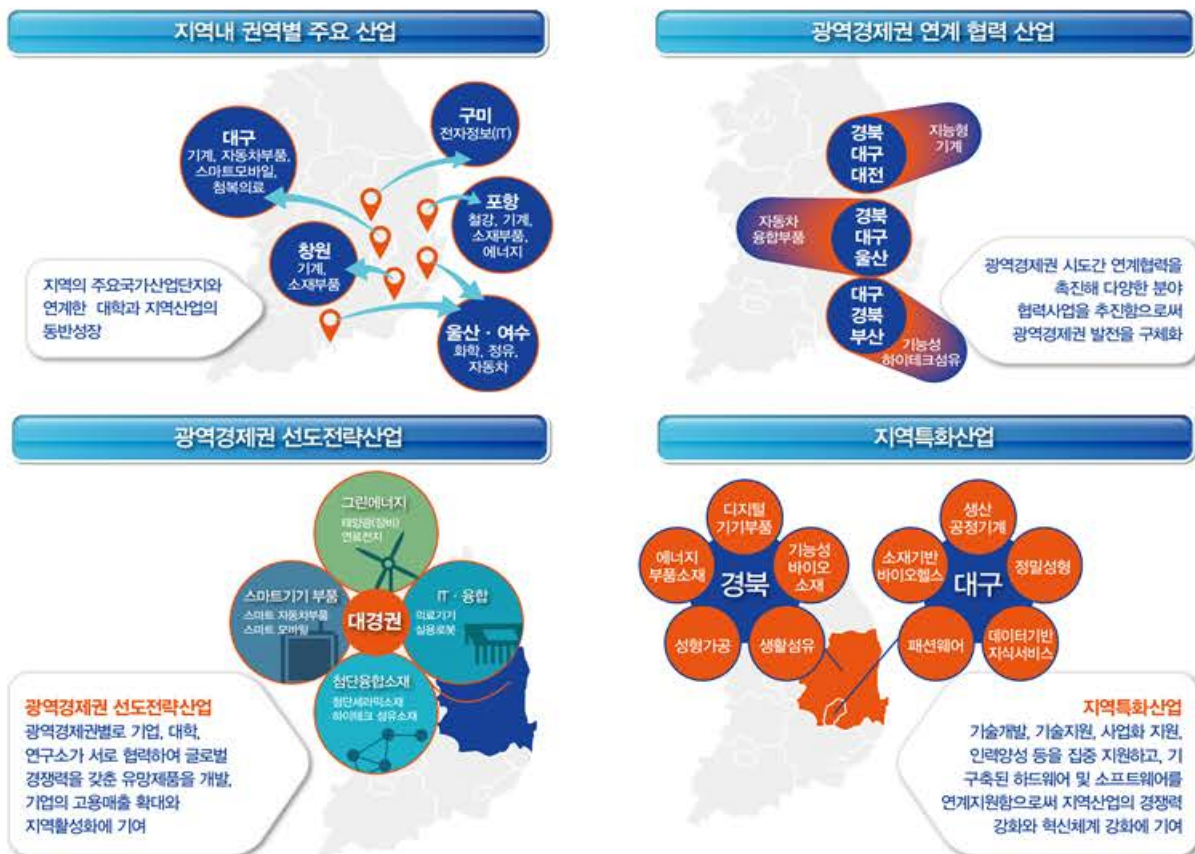
실 적	영향력	파급 효과
<ul style="list-style-type: none"> 미래에너지, 미래형자동차 특성화 분야 융·복합 교육과정 신설 양방향 산학협력 교육과정 개설(사회맞춤형 트랙, 유료회원제 산학협력체, 산업체 상호교류 교육) 캡스톤디자인 교과목 운영 인력 양성 산업체제안 CDP의 비중 확대 현장실습 질적향상 유급 현장실습 정착으로 참여학생 재정지원 현장실습 참여기업 지원 대학전체의 체계적인 창업교육 정착과 창업생태계의 정의 변화 	<ul style="list-style-type: none"> 융·복합 교육과정 개설 교과목 신설 및 개편 사회맞춤형 트랙 유료회원제 산학협력체 산업체 상호교류 교육과정 산학협력 교육과정에 대한 참여기업 및 참여학생 확대 캡스톤디자인 정규교과목 운영 확산·정착 산업체 CDP 과제 및 참여인력(학생, 기업체) 확대 현장실습 매칭박람회 정례화로 미스매치 해소 실무형 현장실습 문화 확산 마일리지 제공으로 참여기업 증가 기업가정신의 확산에 따른 창업분위기 정착 	<div>단 기</div> <ul style="list-style-type: none"> 선순환 교육개편 체계 확립을 통한 학생 취창업 촉진 산학협력 지수(CDP 및 현장실습 참가자 수) 증가 학부(과)의 산학협력 전문성 및 자생력 배양 연구실 및 실험실창업 분위기 조성 <div>중 장 기</div> <ul style="list-style-type: none"> 다학제간 교육 시스템 구축으로 새로운 학문 및 연구 분야 창출 신산학협력의 선진화된 전공교육 모델 제공 산학협력 친화형·지역밀착형 Y형 인재 육성 지역사회에 우수인재 공급 및 지역산업체와 공진화하는 지역거점대학 구현 대학원 및 교수 창업 활성화 쌍방향 창업문화 확산(정착)

4-3. 대학별 특화된 산학연계 교육 프로그램 개발 계획

4-3-1. 지역 및 산업체의 수요분석 등의 적정성

가. 미래에너지 및 미래형 자동차 분야에 대한 지역 및 산업체 현황

- 영남대학교가 위치한 대구·경북 지역은 기계·자동차, 에너지·소재부품, IT 등을 기반으로 하는 대단위 국가산업단지가 조성되어 있으며 로봇 및 스마트부품, 미래에너지 및 첨단융합소재를 광역경제권 선도전략산업으로 육성하고 있음
- 대구광역시 2016년 신성장산업 육성을 위한 7대 분야로 에너지, 스마트기술, 로봇, 물산업, 의료, 문화예술, 관광컨벤션을 제시하여 자동차, 기계부품, 에너지산업 육성을 강조하였음
- 경상북도는 스마트기기 및 첨단소재분야를 2대 지역 전략산업으로 집중 육성할 계획이며, 로봇융합 및 바이오·백신, 3D 프린팅·항공산업 등의 기존 주력사업 고도화 전략을 추진
- 따라서, 지역 여건을 고려하여 미래에너지 및 미래형자동차 분야를 특화분야로 선정함



나. 미래에너지 및 미래형 자동차 분야에 대한 지역 및 산업체의 수요 분석

분야	주요 산업분야 및 수요 전망
기계 일반	<ul style="list-style-type: none"> ▪ 주력 기계산업 : 기계, 기계부품, 조선, 철강, 플랜트, 원전 등 주력 제조업 시장 최대, 주력 제조업의 고부가가치화를 통한 신성장동력 확보에 따른 인력수요 안정적인 전망 ▪ 자동차산업 : 기존 자동차 제조분야의 전기차, 스마트카 등 신시장 수요 급성장 ▪ 반도체/디스플레이 : 세계 1위 반도체 분야의 공정 관련 전문인력 수요 높음 ▪ ICT융·복합 분야 : 산업용 무인기, 스마트홈, ESS 등 신시장 성장수요 급증

로봇 기계	<ul style="list-style-type: none"> 로봇산업 : 2020년 국내생산 8조 4천억원, 향후 5년간 연평균 21% 성장 전망 스마트홈 : 2020년 국내생산 26조원, 향후 5년간 연평균 20% 성장 전망 드론산업 : 2020년 국내생산 4억 1,300만달러, 향후 5년간 연평균 30% 이상 성장 스마트카 : 2020년 국내생산 145억달러, 향후 5년간 연평균 5.1% 성장 전망
자동차 기계	<ul style="list-style-type: none"> 자동차부품/완성차산업 : 대구·경북권은 전국 자동차부품산업 생산량의 17%, 종업원수의 18.7%, 업체수의 15.9%를 차지 전기차 : 2015년 국내생산 1,258억원에서 2020년 2조 1,780억원으로 약 17배 성장 스마트카 : 자동차 관련 전자장치 세계시장 규모는 2015~2020년 연평균 7.9% 성장 예상
전기	<ul style="list-style-type: none"> 전기에너지 생산 및 분배 : 스마트그리드산업 2015년 국내생산 7,887억원에서 2020년 2.5조원으로 3배 이상 성장 에너지변환시스템 : ESS산업 국내생산 2020년 8,629억원, 5년간 연평균 29.6% 고성장 산업자동화 : 전 산업분야의 자동화시스템 구축 확대 및 인공지능 응용 필요성 증가
전자	<ul style="list-style-type: none"> 스마트모바일 : 스마트시대의 모바일 앱 프로그래밍 및 스마트 디바이스 개발 수요 증가 디지털기기부품: 디스플레이 및 LED, 스마트컨트롤 반도체 디바이스 수요 증가 스마트지식서비스 : 빅데이터 분석을 통한 지식서비스 수요 증가(구글, 페이스북, 카카오) 스마트자동차부품 : 지능형 전장부품과 지능형 LED조명 등 SW+HW 결합상품 수요 증가
IT전산	<ul style="list-style-type: none"> 정보보호 : 핀테크서비스(삼성페이, 네이버페이) 확산 및 상업용 드론시장 급성장 IoT : 자동차 및 이동용 기기 사물인터넷 프레임개발, 응용설계, 보안 및 통신수요 급증 인공지능 : 인공지능에 의해 자율적으로 동작되는 스마트머신 시장은 매년 20%이상 성장 소프트웨어분야 : 컴퓨터 소프트웨어 및 스마트폰 어플리케이션 시장 확대 및 수요 증가
정보 통신	<ul style="list-style-type: none"> IT분야 : Gartner가 선정한 2016년 10대 기술 중 9개 기술이 정보통신분야 관련 기술 스마트카 : 무인자동차, 전기차 등의 상용화로 자동차 융합부품 수요 지속적으로 확대 IoT 및 빅데이터 : IOT시장은 2025년 세계시장의 11%에 이를 전망(맥킨지), 국내시장은 2015년 3.8조원에서 2025년 22.9조원으로 6배 이상 성장 전망(한국정보화진흥원) 정보보안 : 2013~2017년 1만 6천명의 신규인력 발생, 공급은 3천명 수준에 불과
신소재	<ul style="list-style-type: none"> 금속산업 : 고용노동부 전공계열별 구인인력수요 중 기계·금속분야의 초과수요 최대 신소재 및 재료산업 : 탄소소재, 마그네슘, 타이타늄 등 신소재 산업 인력수요 증가 첨단융합소재, 스마트기기부품, 자동차부품, 전자부품, 에너지소재부품 등 인력수요 증가 예측
화학 공학	<ul style="list-style-type: none"> 에너지산업: 분산발전, 친환경에너지 생산으로의 패러다임 전환과 스마트그리드, 에너지 mix 정책에 따른 신산업 분야 확대 IT-에너지소재 : IT산업 발전에 따른 IT소재의 에너지분야로 확대 및 성장 Hybrid분야 : 에너지간 Hybrid를 통한 시너지효과를 낼 수 있는 종합에너지 산업분야 성장 융합화학공학분야 : 인접 학문분야의 접목을 통한 화학공학 미래발전분야의 인력양성 수요 대응

다. 대학의 중장기발전 계획과 특화 분야의 정합성

- 영남대학교는 21세기의 새로운 가치 창조 및 미래인재 양성을 통해 세계 수준의 지역거점 사립대학으로 자리매김하기 위한 「YU the Future」 비전을 수립하여 추진하고 있음

창학정신	이국정신을 바탕으로 인간교육과 생산교육을 추진함으로써 민족중흥의 새역사 창조	
비 전	YU the Future : 미래를 만드는 대학	
3대 목표	새로운 가치 창조	<ul style="list-style-type: none"> 새로운 대학 패러다임을 선도할 대학의 미래가치 창조 구성원, 지역사회, 세계인의 꿈과 비전 공유 및 새로운 성장동력 창출
	미래인재 양성	<ul style="list-style-type: none"> 국제적 경쟁력을 갖춘 창의적·실용적 미래인재 양성 지식과 정보를 수집·분석·가공하여 새로운 지식과 정보를 창출할 수 있는 창의적 인재
	세계 수준의 지역거점사립대학	<ul style="list-style-type: none"> 세계화와 지식기반사회, 창조경제를 선도하는 지역거점 사립대학 지역의 산업·사회·문화의 세계화와 지식 기반화를 선도하는 거점대학

- 대학 중장기 발전계획 추진의 세부 전략으로 산업부가가치 창출과 사회공유가치 창출을 위한 특성화 인프라를 구축해 왔음

학년도	특성화 내용
2006 (교육부보고)	<ul style="list-style-type: none"> 특성화 목표 : 클러스터 구축을 통한 산학과 협력대학 특성화 연구 특성화분야 : 기계공학, 전자정보, 신소재·화학공학, 민족문화 교육 특성화분야 : 차이나비즈니스, 생명공학
2007 (선도학부)	<ul style="list-style-type: none"> 2007학년도 대학 선도학부 선정 : 신소재공학부, 화학공학부, 정보통신공학, 건설환경공학부, 생명공학부, 상경대학(경제금융, 경영, 국제통상), 디자인학부
2008~2010 (정보공시)	<ul style="list-style-type: none"> 2008~2010학년도 대학 주요 특성화 분야(정보공시 중심) 중점육성분야 : 기계공학부, 전자·정보, 신소재공학부, 화학공학부 예비육성분야 : 기업리더양성(경제, 경영, 국제통상), 생명공학, 산업디자인
2011 (정보공시)	<ul style="list-style-type: none"> 2011학년도 대학 특성화분야(정보공시 중심) 중점육성분야: 기계공학, 신소재공학, 화학공학, 전자(전자, 정보통신, 컴퓨터), 문화, 디자인(산업, 시각, 생활제품), 바이오메디컬(의·약 생명공학), 기업리더양성(경제, 경영, 국제통상), 그린분야(디스플레이·화학, 신소재, 기계, 화학, 물리, 전자, 생명공학 등)
2012 (기관평가 인증)	<ul style="list-style-type: none"> 대학 기관평가인증을 위한 특성화계획 수립 ACE사업 : Y형 인재 육성 LINC사업 : 지역대학과 지역산업의 공생발전
2014~	<ul style="list-style-type: none"> 대학 특성화학부(과) 및 특성화프로그램 선정 <ul style="list-style-type: none"> - 산업부가가치 창출 특성화 : 자동차융합부품(기계공학, 정보통신), 화공(화학, 나노메디컬, 물리), 소재부품(신소재), 소프트웨어(컴퓨터, 전기), 제약정밀화학(화학, 분자생명), 경영, 국제통상, 경제금융, 전자 - 사회공유가치 창출 특성화: 국제개발(지역및복지행정, 박정희세마을), 다문화(국어국문), 융합디자인(시각, 모바일영상디자인), 역사 교육부 지방대학 특성화사업 선정에 따른 연계 추진

- 중장기 발전 전략에 따른 특성화 추진으로 축적된 대학의 경쟁력과 지역사회의 산업기반·수요 분석을 바탕으로 「미래에너지 및 미래형 자동차」 분야를 LINC+사업의 대학 특성화 중점 영역으로 선정

4-3-2. 산학협력 특화분야 교육 프로그램 창출 계획의 합리성

가. 산학협력 특화분야 교육 프로그램의 비전 및 목표

1) 비전 및 목표

- LINC+사업 참여학부(과)의 취·창업역량 진작과 기업협업 프로그램을 통해 학생의 역량강화와 기업의 인재 확보를 추진하는 통합 인재양성 프로세스를 구축



2) 산학협력 특화분야 교육 프로그램 목표 달성 방안

○ 대학 전체에 산학친화 교육과정의 확산·정착

- 기존 학사조직 구조와 교과과정의 경직성을 탈피하여 산업체 수요에 부응하는 형태로 대학의 체질개선
- 전공계열을 국한하지 않고 캡스톤디자인, 현장실습, 창업교육 등 대표적 실무형 교육을 정규 교과목화하고 특화모델을 개발하는 한편 융·복합 전공/학과를 확대함으로써 대학교육에서 산학협력 요소를 확고히 함
- 사회맞춤형 양방향 교육과정(사회맞춤형 트랙, 산업체 상호교류 교육, 산업체제안 CDP)을 통해 개별 학부(과) 차원에서 산학협력 활동을 자체 운용할 수 있는 기반 환경 도입

○ 학생의 취업역량 강화

- 연합·연계전공, 트랙 등 다양한 융·복합 교육과정을 편성함으로써 학생들에게 폭넓은 학습 선택권과 취업 맞춤형 수강트리를 제공
- 계열간 융합, 산업체제안, 지역사회혁신 유형의 CDP 교육과정을 개설하여 전공에 대한 이해도와 자신감을 높이고 문제 해결 능력을 배양
- 사회맞춤형 교육과정을 통해 산업체 교류 기회를 제공하여, 전공 관련 산업체에 대한 친밀감 증대와 함께 직업관 정립으로 취업 창구 확대
- 단기 및 중장기 현장실습 참여를 통해 취업 수요-공급자의 만족도 개선과 취업의 질 제고
- 산업체 요구 지식 습득을 위한 비교과 과정의 체계적인 운영 : LINC+취업역량 인증제 실시를 통해 프로그램 참여를 증진시키고, 현장실습지원비 차등 지원 등의 혜택 제공

○ 학생의 창업역량 강화

- 인간중심·기술중심·현장중심의 ‘인간을 이해하는 기술창업’을 비전으로 인간적, 기술적 가치를 기반으로 인문, 예술, 기술, 디자인 융합의 창업교육 시스템에 기업가정신(Entrepreneurship)을 중심축에 두고 이들을 개념적으로 결합하여 대학과 지역사회의 상생을 도모하는 지속적, 종합적, 체계적이며 융·복합적 창의적 창업인재를 육성

○ 지역 기업과 사회에 대한 교육성과 환류

- 대학의 교육과정 운영에 산학협력 요소의 비중을 높임으로써 현장 실무 적응과 업무 수행 능력이 향상된 우수 인력을 산업체에 공급
- 기업에 대해 장·단기 현장실습을 지원하고 유급현장실습을 통한 학생 취업역량 강화 및 고용창출
- 사회맞춤형 교육과정을 통해 대학-기업 양방향 산학협력 체계를 구축하여 상호 교육을 지원하고 이를 바탕으로 기업의 경쟁력 향상과 지역의 인재채용을 추진
- 기술사업화/창업 역량을 갖춘 인력을 육성함으로써 4차 산업을 선도할 수 있는 지역 인프라 조성

○ 차별화된 현장실습 지원 프로그램 운영

- 현장실습 수요조사(기업, 학생) ⇨ 현장실습 매칭 박람회 ⇨ 기업체 요구를 반영한 사전교육 ⇨ 산학협력중점교수에 의한 현장밀착형 방문지도 ⇨ 성과발표(경진대회) ⇨ 취업연계 JOB-MISO®를 위한 선순환 현장실습 프로그램 운영
- 지역대학 개방형 글로벌 현장실습 운영 : 중국 상해 국립동화대학 연계 4+4프로그램(어학 4주, 현장실습 4주) 지역대학 개방형으로 지속적으로 확대 추진

○ 다양한 글로벌역량강화 프로그램 운영

- 「YU LINC to the JOB」: 재학생의 글로벌 역량강화 뿐만 아니라 학문의 융·복합화를 교육시키고, 이를 바탕으로 창의적이고 진취적인 인재 양성
- YU to the World : LINC+사업을 통해 창출된 성과를 해외 Expo 등에 출품하여 글로벌 역량 강화를 통한 취창업을 촉진하고, 인문사회계열의 경우 무역사절단, 글로벌 시장개척 프로그램 운영을 통해 글로벌 무역전문가를 양성

나. 산학협력 특화 분야 교육 프로그램 창출 계획

1) 다학제 참여 융·복합 교육 과정

○ 학부 연합·연계전공 및 트랙 운영

- 미래에너지 및 미래형 자동차 특성화 분야의 연합·연계전공 및 전공 별 트랙의 지속 운영과 신설 노력으로 우수 졸업생을 배출하여 지역사회 혁신을 견인
- 융합자동차 연계 전공 신설을 통한 특성화분야와 모바일 등 지능정보기술과의 융·복합 인재양성
- 사회맞춤형 트랙 신설

○ 대학원 학과간 협동과정

- 특성화 분야의 융·복합형 전문인력 양성을 위해 기존의 에너지융합공학과, 자동차조명융합공학과 등 지속 운영 및 산업 환경 변화를 반영하여 개편, 확대

2) 산업체-대학 양방향 교육 모델 도입을 통한 취·창업 역량 강화

○ 사회맞춤형 트랙 개설

- 산학협력 희망 산업체와 참여학사조직 간 협약을 통해 산업체 인사가 담당하는 교과목을 개설 운영함으로써 산업체 수요 반영을 극대화

○ 산업체-대학 상호교류 교육

- 기존 기업지원 프로그램의 다수가 일방적인 기업 수혜 방식으로 이루어져 온 점을 개선하여 대학과 산업체의 양방향 기여를 지향
- 참여학사조직은 산업체를 대상으로 사원재교육 프로그램을 운영하는 한편, 산업체는 참여학사조직에 개설되는 산학세미나 교과목을 담당하고 이수학생의 현장실습을 지원

○ 산업체제안 캡스톤디자인(CDP) 과제의 집중 운영

- 산업체 현장에서 발생하는 애로 현안을 대학과 공동으로 해결하는 캡스톤디자인 프로그램을 운영함으로써 산업체에 대한 기술업무 지원
 - 특성화분야와 모바일 등 지능정보기술과의 융·복합 인재양성
- 학부대학원생의 현장 문제해결 능력 향상과 협업 환경 하의 업무추진 능력을 배양

3) 「JOB-MISO[®]」 기반 현장실습의 내실화

- 우수한 현장실습 기업 및 4차 산업혁명 관련 일자리 창출 기업 발굴을 통해 유급현장실습 비율을 높이고, 중장기 현장실습과 채용연계형 인턴 현장실습 확대를 추진
- 현장실습 대상 산업체와 학생이 상호 선택할 수 있는 현장실습 매칭박람회 정기 개최

4) YU CDP-BIZ[™] 연계 선도적 교육모델 기반 창업교육

- 융·복합 창업특화동아리 육성을 위한 특화 프로그램으로 산업체의 기술 취득과 대학의 비즈니스모델 연계하여 사회맞춤형교육으로 실전창업기반 조성
- LINC사업 기반 CDP 결과물의 사업화 연계, 영남대 창업교육의 대표 Brand로 비정규 참여형에서 정규화로 발전시킨 특화프로그램. LINC+사업을 통하여 고도화(상설조직)된 창업교육의 레퍼런스(준거)모델로 실전창업에 직접 기여 계획(문화예술콘텐츠 및 글로벌 시장개척 능력 배양)
- 4차 산업혁명 전주기적 개방형 협업 창업교육

5) 산업체 선호 인재 양성을 위한 취업역량강화 교육

- 대학 차원의 체계화된 취업역량강화 프로그램 운영
 - 융·복합 인재의 세계화를 통한 4차 산업혁명 선도 기반 조성
- LINC+ 취업역량인증제와 연계한 취업 활성화를 위한 중장기 현장실습을 운영하고, 기업이 요구하는 차별화된 실무형 비교과과정의 경력개발 프로그램을 도입하여 교육과정 이수학생에게는 현장실습 기업선택의 우선권을 부여 및 규정상의 학점과 외국어능력을 보유하면 총장명의 인증서를 발급하여 취업지원



다. 연차별 주요 추진 계획

구분	항목	주요 내용	비고
1차년도	융·복합 교육과정	<ul style="list-style-type: none"> 연합/연계전공, 트랙의 지속 관리와 교육과정 개설 융·복합 교육과정에 대한 학생 참여 확대를 위해 취업연계화 추진 대학원 학과간 협동과정에 대한 산업체 대상 홍보 강화 및 산학협력 창구 제공 	
	현장실무형 교과목	<ul style="list-style-type: none"> 계열간 융합 CDP와 지역사회혁신 CDP 운영을 위한 교과과정 개편 : 기술융합형 캡스톤디자인과 인문사회 캡스톤디자인의 내실화 도모 LINC+ 취업역량인증제 연계 현장실습 시범운영 	
	창업교육센터 인프라 재구축(확충+확장)	<ul style="list-style-type: none"> LINC사업의 지원으로 구축된 창업교육센터 인프라를 LINC+를 통하여 재정비(확충+확장)하여 대학 내 창업문화 활성화를 넘어 지역사회 전반으로 창업교육 파급 계획 > 창업교육의 메카 기능 수행 및 거점 확장 	

	창업교육센터 조직의 현장적응력 고려 재정비	<ul style="list-style-type: none"> 의사결정의 신속화 및 창업교육 수요자(학생) 의견의 실시간 반영을 위하여 「센터장 - 교육부장 - 창업동아리 연합체 대표단 - 행정기능」으로 재정비 ➔ 빠른 의사결정으로 프로그램운영의 실시간 고도화 	
	YU CDP-BIZ™ School 및 YU BNS™ School 운영	<ul style="list-style-type: none"> 영남대학교 창업교육의 대표 Brand인 YU CDP-BIZ™를 정규화에서 상설조직체인 YU CDP-BIZ™ School로 운영 ➔ 협동조합설립 CDP-BIZ™와 연계하여 online 및 offline 창업 플랫폼 운영체인 YU BNS™ School을 학생창업준비전용실 지원 체계로 상시배정 	
2차년도 ~ 5차년도	융·복합 교육과정	<ul style="list-style-type: none"> 연합/연계전공, 트랙의 지속 관리 자동차융합 연계전공 신설 융·복합 교육과정에 대한 학생 참여 확대를 위해 프로그램 지원 및 취업연계화 추진 대학원 학과간 협동과정을 고급인력 양성과 산학협력 창구로 활용 	
	산학협력 친화형 양방향 교육과정	<ul style="list-style-type: none"> 사업참여 전 학부(과)에서 1개 이상의 산학협력 친화형 교육과정(사회맞춤형 트랙, 유료회원제 산학협력체, 산업체 상호교류 교육, 산업체 제안 CDP) 운영 산업체 요구 교과목 개설, 산업체 전문가의 전담 강의 교과목 운영, 현장실습 실시를 통해 학부(과)와 상대 기업간 긴밀한 산학협력 상생관계 형성 	
	현장실무형 교과목	<ul style="list-style-type: none"> 계열간 융합 CDP, 산업체제안 CDP의 확대 운영으로 캡스톤디자인 성과 품질 제고 지역사회혁신 CDP 과제 운영으로 인문사회계열 참여학생의 캡스톤디자인 교육 만족도 개선과 지역사회 기여 LINC+ 취업역량인증제 연계 현장실습 활성화 	
	YU CDP-BIZ™ School	<ul style="list-style-type: none"> YU CDP-BIZ™ School 운영 내실화, 지원 강화, 역량강화 	
	YU BNS™ School	<ul style="list-style-type: none"> YU BNS™ School 운영의 내실화, 지원 강화, 역량강화 	

라. 기대 성과

실 적	영향력	파급 효과	
<ul style="list-style-type: none"> 특성화분야 융·복합 교육과정 운영 산학협력 친화형 양방향 교육과정 도입 캡스톤디자인 주제의 다변화로 교육 효율성 증진 「JOB-MISO®」 기반 현장실습의 내실화 	<ul style="list-style-type: none"> 산업체 수요에 기반하여 설계된 교육과정 운영으로 기업체 만족도가 높은 인력 배출 시의성과 현장수요가 높은 주제를 교육 소재로 활용함으로써 첨단형 인재 양성 캡스톤디자인 참여자 관심을 높여 교육 효과를 극대화하고 성과물의 수준 제고 장기현장실습 참여확대 유급현장실습 정착 	단 기	<ul style="list-style-type: none"> 졸업생에 대한 기업체 선호도 상승으로 취업률 향상 창업교육의 선순환구조 개선으로 학생 창업 촉진 지역사회의 창업교육 욕구 충족 및 실천 창업지원(지역사회와 연계 강화) 대학 전반적인 창업공간 확보로 대학의 창업교육 메카기능 구축(대학원 기술창업 촉진)
<ul style="list-style-type: none"> 창업교육센터 인프라 재구축(확충+확장) 	<ul style="list-style-type: none"> 대학의 창업교육 노하우 지역사회로 확산 대학내 주요구역 창업인프라 구축 		<ul style="list-style-type: none"> 지역 기업체의 경쟁력 강화와 지역사회 애로현안에 대한 대학의 기여 개별 학부(과)의 자생적 산학협력 기반 구축
		중 장 기	

<ul style="list-style-type: none"> ▪ 창업교육센터 조직의 재정비 	<ul style="list-style-type: none"> ▪ 신속한 의사결정 및 수요자(학생)의 의견 실시간 반영 	<ul style="list-style-type: none"> ▪ 현장실무와 혁신을 중시하는 대학교육 품토 정착 ▪ 창업 교육 시스템의 확충·확장(창업교육영역 확대)으로 대학내 성공창업 확산 ▪ 대학의 창업우수인력(교수 및 학생)의 지역사회에 투입, 기업가정신(창업문화)확산에 지속적 기여
<ul style="list-style-type: none"> ▪ YU CDP-BIZ™ School 및 YU BNS™ School 운영 	<ul style="list-style-type: none"> ▪ 상설조직체인 YU CDP-BIZ™ School 설치로 정규·비정규 과정 총괄운영 ▪ YU BNS™ School을 통한 창업 기반 확장(대학전체 참여) 	

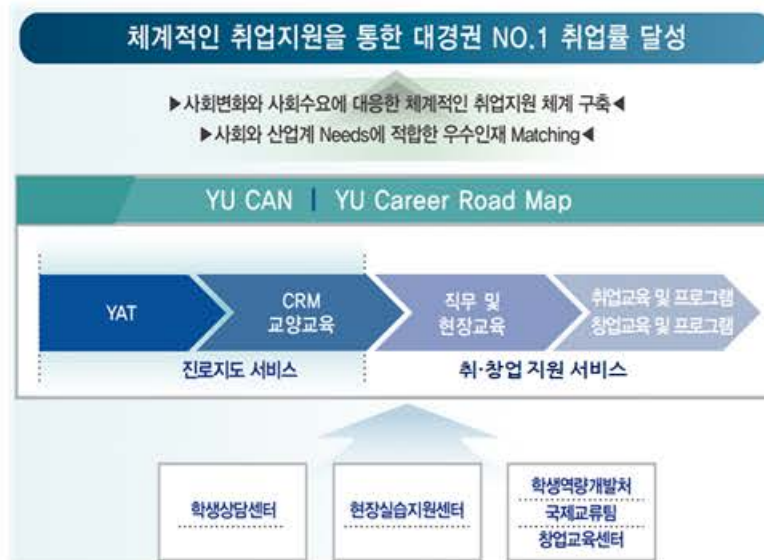
4-4. 진로지도 및 취·창업 역량강화를 위한 종합지원체계 구축 계획

가. 학생 역량강화를 위한 진로지도·취업·창업 교육 등 종합지원 현황 및 자체현황

1) 진로지도, 취업, 창업 종합지원 현황

○ 종합지원 체계도

- YAT검사, CRM 교양교육 등과 연계된 진로지도 서비스 강화를 통한 학생의 적성에 맞는 진로 조기설정 지원
- 현장실습체계 고도화, 직무교육등 학생들의 현장역량 강화 서비스 강화
- 학생 희망진로 맞춤형 취업, 창업 교육 및 프로그램 운영을 통한 학생들의 역량 강화를 바탕으로, 학생 희망진로로의 진출 가능성 제고



○ 진로지도 지원 현황


진로상담
및
경력개발
프로그램

- **YAT기반 학생상담 및 진로지도 기능 강화**
 - 학생들에게 반드시 YAT검사 및 학습전략검사를 실시하게 하고, 검사결과를 기반으로 'YU CAN 학생 Portfolio'를 작성한 후 상담에 참여하도록 함
- **CRM 개발 및 운영**
 - 저학년부터 진로설정 동기부여 및 학생들 스스로 효과적인 경력설계 지원
 - 교육과정 개발과 코칭매뉴얼 및 워크시트 제작
 - CRM 관리시스템 구축 : 학생진로설계 통합관리 및 최적의 커리어로드맵 설계 지원
 - 2015학년도 운영현황

연도	YAT 참여인원	YAT 참여율	YU CAN 학생 Portfolio 작성인원	YU CAN 학생 Portfolio 작성률
2013학년도	13,570	57.8%	17,292	76.42%
2014학년도	17,463	74.3%	15,838	69.95%
2015학년도	20,452	90.3%	19,568	90.59%

구분	대학생활설계	진로탐색	취업설계	취업전략	합계
수강인원					

○ 취업 역량 강화 프로그램 운영 실적

정규 교과목					비 정규과정 프로그램	
구분	취업		현장실습		취업 프로그램	
	교과목	수강인원	교과목	수강인원		
2013학년도						
2014학년도						
2015학년도						

○ 창업 역량 강화 프로그램 운영 실적

지원 프로그램		현황분석 (최근 3년간 참여인력 및 성과 등)	
문화 확산	YU온파이어 창업캠프 (창업스쿨)		
	YU 기업가정신 마인드셋캠프		
기획 지원	창업정규과정		
	창업동아리 신규 발굴지원		
창업결과 심화 시스템	글로벌 창업 지원	창업해외 프로그램	
		기술창업 튜토리얼	
		기업가정신 사업단 캠프	
		CDP-BIZ™연계 선도적 교육모델	
		SNS창업교실	
대학원, 학부 창업전공			

나. 종합지원 운영성과의 한계점 및 개선방향

구분	성과 및 한계 분석	개선방향
진로 지도	<ul style="list-style-type: none"> CRM(Career Road Map) 체계 구축을 통한 체계적인 학생진로 및 경력개발 지원 - 경력개발 프로그램 최우수로 '2015년 고용노동부장관상' 수상 - 학생맞춤형 진로지도 및 경력개발 프로그램 운영으로 '대학진로교육 우수사례' 선정 	<ul style="list-style-type: none"> 전공 단위에서의 진로지도 서비스 강화 영남대학교에 특성에 맞는 진로지도에 위한 자체 진로검사 프로그램 개발
취업 역량	<ul style="list-style-type: none"> 어려운 대내외 환경에도 불구하고 취업률의 상승 - 대학 자체적 판단에 따른 프로그램 기획 및 운영 취업 취약계층에 대한 유인책 부족 학생-중소/중견 기업 채용 미스매치 문제 	<ul style="list-style-type: none"> 학생 희망진로에 적합한 프로그램 기획 및 운영 여대생, 인문사회계열을 중심으로 하는 취업 취약계층에 대한 취업지원 정책 추진 필요 현장실습에 참여의사가 있는 가족기업의 관심도를 높여 채용연계형 중.장기 현장실습 추진 현장실습 매칭 박람회를 통한 기업-학생 미스매치 해소/수준별 기업 매칭으로 취업성공률 제고
창업 문화 확산	<ul style="list-style-type: none"> LINC사업의 지원으로 조성된 창업교육 인프라를 통하여 창업 친화적 대학문화 조성 및 창업문화 확산 및 차별화된 창업교육 모델을 구축하였음 > 창업교육전문가 그룹)들의 수도권 집중 	<ul style="list-style-type: none"> 비수도권 대학에 참여한 빈도에 따라 별도의 인센티브 제도를 마련하여 전문가그룹의 지방참여도를 높일 수 있도록 유도

다. 학생의 역량강화를 위한 종합지원 지원체계 구축 계획

○ 대학생 진로·취업·창업 종합지원체계 구축으로 “산학협력 기반 취·창업 촉진”

- 학생들의 희망진로 조기설정 지원
- 희망진로 맞춤형 취업 역량 강화 프로그램 운영
- 단계별 창업지원 프로그램 개발 및 운영 : ‘사회맞춤형 산학선도형 대학’으로서 청년 일자리 창출과 실전 창업환경에서 창업준비 과정의 질적인 성과와 목표달성을 위한 능력을 배양하도록 지원체계 구축
- 지역사회와의 협업체계 구축을 통한 지역기업 취업률 제고

○ 「산학협력 기반 취·창업 촉진 YU LINC to the JOB」을 위한 종합체계 구축 추진 절차

- 1단계 : 취·창업 교육과정 및 프로그램 운영을 위한 산업계 및 학생 대상 사전 조사 실시
- 2단계 : 효율적인 취·창업 프로그램을 위한 학생 진로지도 프로그램 운영
 - 전공별 지도교수의 실질적인 상담체계 구축
 - 학교에서 실시하는 CRM 교과목의 체계적인 운용 : 대학생활설계 교과목을 활용한 전공별 진로지도 서비스 강화 추진
 - 진로지도 및 교육 관련 만족도 조사 및 개선방안 도출 및 적용
- 3단계 : 취·창업 교육과정 및 프로그램 운영
- 4단계 : 환류시스템(성과분석 등)을 통한 프로그램 개선
- 세부 추진 계획
 - 조기 진로설정을 위한 효과적 진로설정 지원 전략 : 학생들의 YAT 검사를 조기에 실시하여 안정적이고 만족스러운 대학생활을 유도하고 YU CAN 학생 Portfolio를 통한 지도교수의 정례화된 종합상담을 실시하여 궁극적으로 Career Road Map을 완성해 나갈 수 있도록 제도 운영
 - 직무 및 현장역량 강화 전략 : YU Futures League 운영, 채용연계형 현장실습 프로그램 강화, 글로벌 취업역량 강화 프로그램 운영 추진
 - 학생 희망진로 맞춤형취업지원 강화 전략

구분	프로그램	추진계획
대기업 희망자	학부(과) 대기업 재직선배 연계, 집중 멘토링	<ul style="list-style-type: none"> ■ 학부(과)별 대기업 재직선배와 취업준비생들 멘토-멘티로 연결하여, 입사 준비에서부터 채용까지 컨설팅하는 멘토링 프로그램 실시 ■ 학부(과)별 대기업 재직선배 초청 특강 실시: 입사비결 정보 제공
	대기업 희망자 대상 취업캠프	<ul style="list-style-type: none"> ■ 대기업 인사담당자들과 모의면접, 기업 채용에 대한 Q&A, 대기업 입사 성공사례 전파 등 대기업 취업준비에 필요한 A~Z 정보 제공
	그룹별 맞춤형 솔루션	<ul style="list-style-type: none"> ■ 취업지원 홈페이지를 활용하여 무료로 온라인솔루션 제공 ■ 전문기관과의 연계를 통한 오프라인 직무적성검사 모의테스트 지원
	그룹별 맞춤형 집중 교육	<ul style="list-style-type: none"> ■ 취업준비 및 트렌드에 대한 이해, 기업 및 직무에 대한 이해, 입사서류에 대한 이해, 개인별 맞춤형 취업준비를 위한 집중교육
중견· 중소 기업 희망자	기업방문 활동 강화를 통한 추천채용(Job-Matching)	<ul style="list-style-type: none"> ■ 교직원들의 취업촉진을 위한 기업방문 활동 강화 ■ 중견·중소기업에서 수시로 필요한 인력에 대한 추천채용 유치
	취업 멘토링	<ul style="list-style-type: none"> ■ 면접을 앞둔 학생과 희망기업 재직동문을 멘토-멘티로 연결하여, 지역기업 입사 가능성 제고
	중견·중소기업 취업희망자 대상 취업캠프	<ul style="list-style-type: none"> ■ 지역 인사담당자들이 모의 면접관으로 참여하는 취업캠프 운영 ■ 입사서류 작성법, 면접 기출문제 등 지역 중견·중소기업 입사 희망자 대상 집중교육 실시

	가족기업 연계 프로그램	<ul style="list-style-type: none"> 인사담당자와의 만남과 교류의 장 인사담당자 초청 특강: 중견·중소기업 바로알기, 성공입사 전략 수립 취업박람회 개최: 중견·중소기업 홍보 및 채용 관련 질의응답 등
공공 기관 희망자	NCS 직무교육 강화	<ul style="list-style-type: none"> 외부 전문기관 연계, NCS 기반 직무역량강화 도입 공공기관 취업전략 프로그램 운영
	이전 공공기관 연계 프로그램	<ul style="list-style-type: none"> 대구경북 이전 공공기관 인사담당자 초청 특강 및 취업전략 특강 대구경북 이전 공공기관 합동채용설명회 개최 및 학생 참여 유도
	채용정보의 체계적 지원	<ul style="list-style-type: none"> 공공기관 채용정보의 신속한 제공 공공기관별 주요 채용프로세스 및 모의 테스트 정보 제공

○ 단계별 창업지원 프로그램 운영 전략

구 분	지원프로그램	구축계획	비고
창업 아카데미	YU CDP-BIZ™ School 및 YU BNS™ School	<ul style="list-style-type: none"> 영남대학교 창업교육의 대표 Brand인 YU CDP-BIZ™를 정규화에서 상설조직체인 YU CDP-BIZ™ School로 운영 CDP-BIZ™와 연계하여 online 및 offline 창업 플랫폼 운영체인 YU BNS School™을 창업준비전용실에 상시배정 	
창업경진 대회	대학원 중심 기술창업 경진대회	<ul style="list-style-type: none"> 대학원생 중심(교수 + 학부생)기술창업 기획 및 운영으로 실전창업 환경 조성 (인적, 물적, 공간적 환경 지원) 	
사회맞춤형 협동조합	YU BNS 협동조합 설립(구축)	<ul style="list-style-type: none"> YU BNS (Business Network Services) 협동조합설립 및 운영 ⇨ 기업 + 교수창업 + 학생창업의 출자로 Online 및 Offline 시장영역의 창업환경 기반 구축으로 수익증대 ⇨ LINC+에서 공간(사무소)제공 및 이사장역 수행, 사업초기 안정적 정착 	
창업교육 인프라	지원공간 및 지원인력	<ul style="list-style-type: none"> 대학 내 창업교육센터 거점 확장 (대학원, 공과대, 기계IT대, 경영대, 상경대, 미술대 등)내 학생창업준비공간 확보(전문멘토 배정) 창업교육 	

라. 학생의 역량 강화 관련 프로그램 운영의 지속가능성을 위한 개선 계획

- 대학 최고경영자(총장)의 취업교육프로그램 강화에 대한 확고한 의지
 - 지역산업과 연계된 학문분야 및 인재양성을 위한 차별화된 전략 개발
 - 학생 취업 최우선 정책 추진
 - 취업률 향상을 위한 교육과 제도 개선 : 인성과 상식교육 및 사회적응 훈련 강화를 통한 기업이 요구하는 인재 양성
- 환류시스템(성과분석 등)을 통한 교육프로그램의 질 제고 및 실질적으로 취업률 향상에 도움이 되는 프로그램 운영 강화
 - 수요자의 의견 반영 등 프로그램 개선을 통한 지속가능성 제고
 - 취업프로그램 효과성 파악을 통한 우수 교육프로그램의 지속가능성 제고
- 창업교육 정규과정, 비정규과정을 통한 창업 활성화

구분	개선계획	비고
창업교육 정규과정 (전공, 일반, 교양)	<ul style="list-style-type: none"> 창업정규과정의 전공연계 필수이수 과정으로 확장하여 지속적 과정 운영 ⇨ 12학년들의 창업문화 조기확산을 위하여 교양과정 개설 ⇨ 공대생을 위한 '기업가정신'필수과정 개설로 기술창업 기반구축 교수창업 확대(장려)로 실전 창업교수진의 정규과정 참여 	
창업교육 비정규과정 (참여형)	<ul style="list-style-type: none"> 창업준비를 목적으로 휴학 중인 학생들의 창업실현의 완성을 위하여 휴학기간(일반휴학, 창업휴학) 중 비정규 창업교육 프로그램 참여 허용 등 	

마. 세부 추진 내용

1) 대학 차원의 취업 역량 강화 교육프로그램

- LINC+사업단 지원비 중 대학사업비 전액을 LINC+사업 비참여학부(과) 포함하여 대학 차원의 취업 역량 강화 교육 프로그램에 투입